



欄に数値またはコメントを記入

1. 建物概要						
建物名称	同波数変換装置棟 (3FC)	BEE	0.9	BEEランク	B-	★★

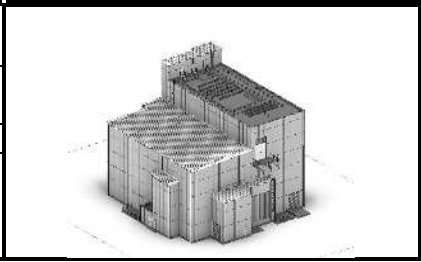
2. 重点項目への取組み度						
重点項目	得点 [◎] /満点	取組み度	評価			
"ふじのくに地球温暖化対策実行計画"の推進 (Global Warming)	2.7	/5			がんばろう	
"災害に強いしずおか"の形成 (Disaster)	3.5	/5			ふつう	
"しずおかユニバーサルデザイン"の推進 (Universal Design)	3.3	/5			ふつう	
"緑化及び自然景観"の保全・回復 (Nature)	2.7	/5			がんばろう	
※対応するCASBEEのスコア(平均)を5点満点で表示します。(スコア1.0=1点、スコア5.0=5点)			評価 凡例	よい 4 点以上	ふつう 3 点以上	がんばろう 3 点未満

3. 重点項目についての環境配慮概要		内訳対応項目		
各項目について配慮した内容を、該当する番号(①~)を示し記述してください。				
"ふじのくに地球温暖化対策実行計画"の推進 (Global Warming)		得点	2.7	
<ul style="list-style-type: none"> ■室内環境対策 (①室温制御/②昼光対策/③グレア対策/④部品・部材の耐用年数) ■室外環境(敷地内)対策 (⑤生物環境の保全と創出/⑥敷地内温熱環境の向上) ■エネルギー対策 (⑦建物外皮の熱負荷抑制/⑧自然エネルギー利用/⑨設備システムの高効率化/⑩効率的運用) ⑨LED照明の採用。高効率空調機の導入。 ■資源・マテリアル対策 (⑪水資源保護/⑫非再生性資源の使用量削減/⑬汚染物質含有材料の使用回避) ⑬不活性ガス(N2)消火設備の導入。 ■敷地外環境対策 (⑭地球温暖化への配慮/⑮温熱環境悪化の改善) 	Q-1 2 2.1 2.1.2 ① 外皮性能 Q-1 3 3.1 3.1.3 ② 昼光利用設備 3.2 3.2.1 ③ 昼光制御 Q-2 2 2.2 2.2.1 ④ 躯体材料の耐用年数 2.2.2 ④ 外壁仕上げ材の補修必要間隔 2.2.3 ④ 主要内装仕上げ材の更新必要間隔 2.2.4 ④ 空調換気ダクトの更新必要間隔 2.2.5 ④ 空調・給排水配管の更新必要間隔 2.2.6 ④ 主要設備機器の更新必要間隔 Q-3 1 ⑤ 生物環境の保全と創出 3 3.2 ⑥ 敷地内温熱環境の向上 LR-1 1 ⑦ 建物外皮の熱負荷抑制 2 ⑧ 自然エネルギー利用 3 ⑨ 設備システムの高効率化 4 4.1 ⑩ モニタリング 4.2 ⑩ 運用管理体制 LR-2 1 1.1 ⑪ 節水 1.2 1.2.1 ⑪ 雨水利用システム導入の有無 1.2.2 ⑪ 雑排水等利用システム導入の有無 2 2.1 ⑫ 材料使用量の削減 2.2 ⑫ 既存建築躯体等の継続使用 2.3 ⑫ 躯体材料におけるリサイクル材の使用 2.4 ⑫ 躯体材料以外におけるリサイクル材の使用 2.5 ⑫ 持続可能な森林から産出された木材 2.6 ⑫ 部材の再利用可能性向上への取組み 3 3.1 ⑬ 有害物質を含まない材料の使用 3.2 3.2.1 ⑬ 消火剤 3.2.2 ⑬ 断熱材 3.2.3 ⑬ 冷媒 LR-3 1 ⑭ 地球温暖化への配慮 2 2.2 ⑮ 温熱環境悪化の改善			
	"災害に強いしずおか"の形成 (Disaster)		得点	3.5
	<ul style="list-style-type: none"> ■サービス性能対策 (⑯耐震・免震/⑰信頼性) ⑰制振装置の採用。 	Q-2 2 2.1 2.1.1 ⑯ 耐震性 2.1.2 ⑯ 免震・制振性能 2.4 2.4.1 ⑰ 空調・換気設備 2.4.2 ⑰ 給排水・衛生設備 2.4.3 ⑰ 電気設備 2.4.4 ⑰ 機械・配管支持方法 2.4.5 ⑰ 通信・情報設備		
		"しずおかユニバーサルデザイン"の推進 (Universal Design)		得点
<ul style="list-style-type: none"> ■サービス性能対策 (⑱機能性・使いやすさ/⑲心理性・快適性/⑳空間のゆとり) ■室外環境(敷地内)対策 (㉑地域性・アメニティへの配慮) 	Q-2 1 1.1 1.1.3 ⑱⑲ ユニバーサルデザイン計画 3 3.1 3.1.1 ⑲ 階高のゆとり 3.1.2 ⑲ 空間の形状・自由さ Q-3 3 3.1 ㉑ 地域性への配慮、快適性の向上			
	"緑化及び自然景観"の保全・回復 (Nature)		得点	2.7
<ul style="list-style-type: none"> ■室外環境(敷地内)対策 (⑳生物環境の保全と創出/㉒まちなみ・景観への配慮/㉓敷地内温熱環境の向上) ■敷地外環境対策 (⑳持続可能な森林から産出された木材/㉓温熱環境悪化の改善) 	Q-3 1 ⑳ 生物環境の保全と創出 2 ㉒ まちなみ・景観への配慮 3 3.2 ㉓ 敷地内温熱環境の向上 LR-2 2 2.5 ⑳ 持続可能な森林から産出された木材 LR-3 2 2.2 ㉓ 温熱環境悪化の改善			

CASBEE[®]-建築(新築) | 評価結果 |

■使用評価マニュアル: CASBEE-建築(新築)2016年版 使用評価ソフト: CASBEE-BD_NC_2016(v4.01)

1-1 建物概要		1-2 外観	
建物名称	周波数変換装置棟(3FC)	階数	地上2F
建設地	静岡県静岡市清水区広瀬字棚掛67	構造	S造
用途地域	都市計画区域外	平均居住人員	0人
地域区分	7地域	年間使用時間	8,760時間/年(想定値)
建物用途	工場	評価の段階	実施設計段階評価
竣工年	2025年7月 予定	評価の実施日	2021年10月4日
敷地面積	34,020 m ²	作成者	大成建設株式会社
建築面積	2,019 m ²	確認日	
延床面積	4,953 m ²	確認者	



2-1 建築物の環境効率(BEEランク&チャート)

BEE = 0.9

S: ★★★★★ A: ★★★★★ B+: ★★★★★ B: ★★★★★ C: ★★★★★

2-2 ライフサイクルCO₂(温暖化影響チャート)

標準計算

①参照値 ②建築物の取組み ③上記+②以外の ④上記+

46 (kg-CO₂/年・m²)

このグラフは、LR3中の「地球温暖化への配慮」の内容を、一般的な建物(参照値)と比べたライフサイクルCO₂排出量の目安で示したものです

2-3 大項目の評価(レーダーチャート)

2-4 中項目の評価(バーチャート)

Q のスコア = 2.9

Q1 室内環境

Q1のスコア = 0.0

Q2 サービス性能

Q2のスコア = 3.1

Q3 室外環境(敷地内)

Q3のスコア = 2.8

LR のスコア = 2.9

LR1 エネルギー

LR1のスコア = 0.0

LR2 資源・マテリアル

LR2のスコア = 2.9

LR3 敷地外環境

LR3のスコア = 2.9

3 設計上の配慮事項

総合		その他
これはCASBEE静岡(2016年版)による評価結果です。建物全体が居室のない機械室であるため、特に耐震性と機器の更新・メンテにて配慮した計画としました。		0
Q1 室内環境 居室がないため、居住性ではなく機器の使用条件に適した計画としました。	Q2 サービス性能 維持管理に考慮した設備機器配置計画としました。	Q3 室外環境(敷地内) 既存の緑地を損ねないような配置計画としました。
LR1 エネルギー 照明器具にLED照明を採用しました。	LR2 資源・マテリアル 一部の消火設備にN2消火を採用しました。	LR3 敷地外環境 周辺の環境に配慮した外装色彩計画としました。(景観条例協議済)

■CASBEE: Comprehensive Assessment System for Built Environment Efficiency (建築環境総合性能評価システム)
 ■Q: Quality (建築物の環境品質)、L: Load (建築物の環境負荷)、LR: Load Reduction (建築物の環境負荷低減性)、BEE: Built Environment Efficiency (建築物の環境効率)
 ■「ライフサイクルCO₂」とは、建築物の部材生産・建設から運用、改修、解体廃棄に至る一生の間の二酸化炭素排出量を、建築物の寿命年数で除した年間二酸化炭素排出量のこと
 ■評価対象のライフサイクルCO₂排出量は、Q2、LR1、LR2中の建築物の寿命、省エネルギー、省資源などの項目の評価結果から自動的に算出される