



欄に数値またはコメントを記入

1. 建物概要						
建物名称	杏林堂薬局栗原店新築工事	BEE	0.9	BEEランク	B-	★★

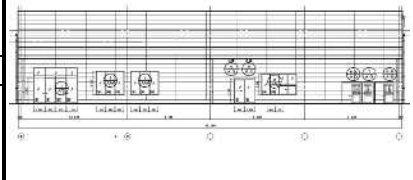
2. 重点項目への取組み度						
重点項目	得点 [※] /満点		取組み度	評価		
"ふじのくに地球温暖化対策実行計画"の推進 (Global Warming)	3.2	/5		ふつつ		
"災害に強いしずおか"の形成 (Disaster)	3.0	/5		ふつつ		
"しずおかユニバーサルデザイン"の推進 (Universal Design)	3.5	/5		ふつつ		
"緑化及び自然景観"の保全・回復 (Nature)	2.7	/5		がんばろう		
※対応するCASBEEのスコア(平均)を5点満点で表示します。(スコア1.0=1点、スコア5.0=5点)			評価 凡例	よい 4 点以上	ふつつ 3 点以上	がんばろう 3 点未満

3. 重点項目についての環境配慮概要		内訳対応項目	
各項目について配慮した内容を、該当する番号(①~)を示し記述してください。		得点	3.2
"ふじのくに地球温暖化対策実行計画"の推進 (Global Warming)			
<ul style="list-style-type: none"> ■室内環境対策 (①室温制御/②昼光対策/③グレア対策/④部品・部材の耐用年数) ④ガルバリウム鋼板(30年以上) ④壁:石膏ボード(20年)、床:ビニル床(20年) ④給水:塩ビライニング鋼管(B)、排水:塩ビ管(B) 	Q-1 2 2.1 2.1.2 ①	外皮性能	
	Q-1 3 3.1 3.1.3 ②	昼光利用設備	
	3.2 3.2.1 ③	昼光制御	
	Q-2 2 2.2 2.2.1 ④	躯体材料の耐用年数	
	2.2.2 ④	外壁仕上げ材の補修必要間隔	
	2.2.3 ④	主要内装仕上げ材の更新必要間隔	
	2.2.4 ④	空調換気ダクトの更新必要間隔	
	2.2.5 ④	空調・給排水配管の更新必要間隔	
	2.2.6 ④	主要設備機器の更新必要間隔	
■室外環境(敷地内)対策 (⑤生物環境の保全と創出/⑥敷地内温熱環境の向上)	Q-3 1	⑤	生物環境の保全と創出
	3 3.2	⑥	敷地内温熱環境の向上
■エネルギー対策 (⑦建物外皮の熱負荷抑制/⑧自然エネルギー利用/⑨設備システムの高効率化/⑩効率的運用)	LR-1 1	⑦	建物外皮の熱負荷抑制
	2	⑧	自然エネルギー利用
	3	⑨	設備システムの高効率化
	4 4.1	⑩	モニタリング
	4.2	⑩	運用管理体制
■資源・マテリアル対策 (⑪水資源保護/⑫非再生性資源の使用量削減/⑬汚染物質含有材料の使用回避)	LR-2 1 1.1	⑪	節水
⑪自動水栓および節水型便器の採用	1.2 1.2.1	⑪	雨水利用システム導入の有無
⑫タイル/ポーチ床、ビニル床材/床	1.2.2	⑪	雑排水等利用システム導入の有無
⑫躯体+軽鉄+仕上材	2 2.1	⑫	材料使用量の削減
	2.2	⑫	既存建築躯体等の継続使用
	2.3	⑫	躯体材料におけるリサイクル材の使用
	2.4	⑫	躯体材料以外におけるリサイクル材の使用
	2.5	⑫	持続可能な森林から産出された木材
	2.6	⑫	部材の再利用可能性向上への取組み
	3 3.1	⑬	有害物質を含まない材料の使用
	3.2 3.2.1	⑬	消火剤
	3.2.2	⑬	断熱材
	3.2.3	⑬	冷媒
■敷地外環境対策 (⑭地球温暖化への配慮/⑮温熱環境悪化の改善)	LR-3 1	⑭	地球温暖化への配慮
⑭LCCO2=89%	2 2.2	⑮	温熱環境悪化の改善
"災害に強いしずおか"の形成 (Disaster)		得点	3.0
<ul style="list-style-type: none"> ■サービス性能対策 (⑯耐震・免震/⑰信頼性) 	Q-2 2 2.1 2.1.1 ⑯	耐震性	
	2.1.2 ⑯	免震・制振性能	
	2.4 2.4.1 ⑰	空調・換気設備	
	2.4.2 ⑰	給排水・衛生設備	
	2.4.3 ⑰	電気設備	
	2.4.4 ⑰	機械・配管支持方法	
	2.4.5 ⑰	通信・情報設備	
	"しずおかユニバーサルデザイン"の推進 (Universal Design)		得点
<ul style="list-style-type: none"> ■サービス性能対策 (⑱機能性・使いやすさ/⑲心理性・快適性/⑳空間のゆとり) 	Q-2 1 1.1 1.1.3 ⑱⑲	ユニバーサルデザイン計画	
	3 3.1 3.1.1 ⑲	階高のゆとり	
	3.1.2 ⑲	空間の形状・自由さ	
■室外環境(敷地内)対策 (⑲地域性・アメニティへの配慮)	Q-3 3 3.1	⑲	地域性への配慮、快適性の向上
"緑化及び自然景観"の保全・回復 (Nature)		得点	2.7
<ul style="list-style-type: none"> ■室外環境(敷地内)対策 (⑳生物環境の保全と創出/㉑まちなみ・景観への配慮/㉒敷地内温熱環境の向上) 	Q-3 1	⑳	生物環境の保全と創出
	2	㉑	まちなみ景観への配慮
	3 3.2	㉒	敷地内温熱環境の向上
■敷地外環境対策 (⑲持続可能な森林から産出された木材/⑲温熱環境悪化の改善)	LR-2 2 2.5	⑲	持続可能な森林から産出された木材
	LR-3 2 2.2	⑲	温熱環境悪化の改善

CASBEE[®]-建築(新築) | 評価結果 |

■ 使用評価マニュアル: CASBEE-建築(新築)2016年版 使用評価ソフト: CASBEE-BD_NC_2016(v4.0)

1-1 建物概要		1-2 外観	
建物名称	杏林堂薬局栗原店新築工事	階数	地上1F
建設地	静岡県駿河区栗原176-6 他12筆	構造	S造
用途地域	準工業地域、法第22条区域	平均居住人員	50人
地域区分	7地域	年間使用時間	4,745時間/年(想定値)
建物用途	物販店	評価の段階	実施設計段階評価
竣工年	2021年9月 竣工	評価の実施日	2021年3月4日
敷地面積	6,417 m ²	作成者	(有) 耕舎建築設計事務所
建築面積	2,518 m ²	確認日	-
延床面積	2,540 m ²	確認者	-



2-1 建築物の環境効率 (BEEランク&チャート)

BEE = 0.9

S: ★★★★★ A: ★★★★★ B+: ★★★★★ B: ★★★★★ C: ★★★★★

2-2 ライフサイクルCO₂(温暖化影響チャート)

標準計算

①参照値 ②建築物の取組み ③上記+②以外の ④上記+

このグラフは、LR3中の「地球温暖化への配慮」の内容を、一般的な建物(参照値)と比べたライフサイクルCO₂排出量の目安を示したものです

2-3 大項目の評価 (レーダーチャート)

Q2 サービス性能: 5
Q1 室内環境: 4
Q3 室外環境(敷地内): 3
LR1 エネルギー: 2
LR2 資源・マテリアル: 1
LR3 敷地外環境: 1

2-4 中項目の評価 (バーチャート)

Q のスコア = 2.9

Q1 室内環境

Q1のスコア = 2.8

Q2 サービス性能

Q2のスコア = 3.4

Q3 室外環境(敷地内)

Q3のスコア = 2.5

LR 環境負荷低減性

LR のスコア = 2.9

LR1 エネルギー

LR1のスコア = 2.3

LR2 資源・マテリアル

LR2のスコア = 3.6

LR3 敷地外環境

LR3のスコア = 3.2

3 設計上の配慮事項

総合	その他
敷地内に緑地を設け、シンボルツリーを配置して、環境・景観共に配慮をした。	-
Q1 室内環境 外気取り入れ口と各種排気口を離隔距離を十分確保しており、また全館禁煙とするなど空気質環境の向上に配慮している。	Q2 サービス性能 天井高を高くするなど心理性・快適性に配慮している。また階高を高く設定し、壁長さ比率を小さくすることにより、対応性・更新性に配慮した計画としている。
Q3 室外環境(敷地内) 空地率を大きくし、また、中高木を植栽することにより敷地内温熱環境の向上に努めている。緑地を設けることにより良好な景観を形成している。	LR1 エネルギー 高効率空調機、LED照明を採用するなど設備システムの高効率化に配慮している。
LR2 資源・マテリアル 自動水栓や節水型便器などの省水型機器を用い水資源を保護に配慮している。	LR3 敷地外環境 高効率空調機、LED照明を採用するなどライフサイクルCO ₂ 排出率の低減に配慮している。

■ CASBEE: Comprehensive Assessment System for Built Environment Efficiency (建築環境総合性能評価システム)
 ■ Q: Quality (建築物の環境品質)、L: Load (建築物の環境負荷)、LR: Load Reduction (建築物の環境負荷低減性)、BEE: Built Environment Efficiency (建築物の環境効率)
 ■ 「ライフサイクルCO₂」とは、建築物の部材生産・建設から運用、改修、解体廃棄に至る一生の間の二酸化炭素排出量を、建築物の寿命年数で除した年間二酸化炭素排出量のこと
 ■ 評価対象のライフサイクルCO₂排出量は、Q2、LR1、LR2中の建築物の寿命、省エネルギー、省資源などの項目の評価結果から自動的に算出される