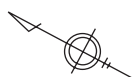


3 土地区画整理事業の紹介

公共施行



(平成28年現在)

3-5 大火復興土地区画整理事業 《公共》

施行年度 ……昭和14年度～昭和20年度

施行面積 ……101.6ha

総事業費 ……5,118千円

合算減歩率 ……16.7%

昭和15年1月15日の静岡大火により、本市街地約102haを焼失してしまったことから、大火復興土地区画整理事業として近代的な市街地を形成しようとしたもので、完成一步前で、再度昭和20年6月の戦災により、市街地の大部分が、焦土と化してしまったものの、焼け残った資料を整理し、同年9月に換地処分をすることができました。



(施行後)



(平成28年現在)

3-6 第一土地区画整理事業 《公共》

施行年度 ……昭和20年度～昭和34年度

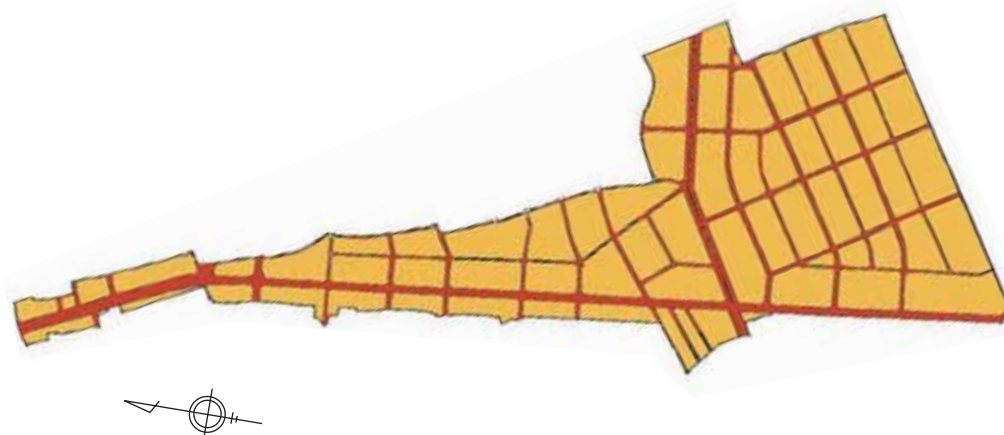
施行面積 ……33.1ha

総事業費 ……18,868千円

合算減歩率 ……19.4%

公園面積 ……7,511㎡

本地区は、JR清水駅より南約2.5kmに位置し、市街地の西側に隣接した平坦な農地でした。戦時中、現在の都市計画道路渋川妙音寺線の道路築造と、常念川の改良工事を先行させたため、戦後になって未処理であった用地問題が発生しました。また、住宅地としての適地条件を備えていたことから、この問題解決を含め公共施設の整備改善と宅地利用の増進を図り、健全なる市街地の造成を目的に区画整理事業を施行しました。





(施行後)



(平成28年現在)

3-7

戦災復興土地区画整理事業 《行政庁・旧清水》

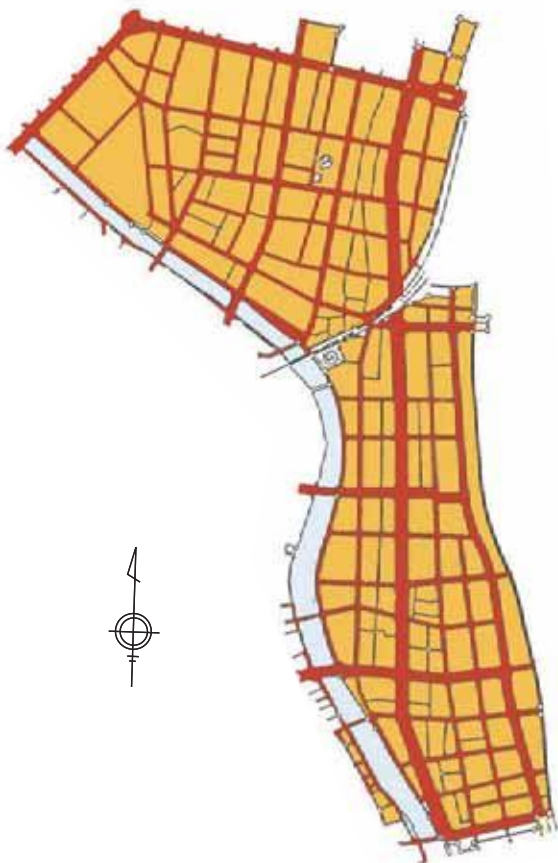
施行年度 ……昭和21年度～昭和36年度

施行面積 ……100.0ha

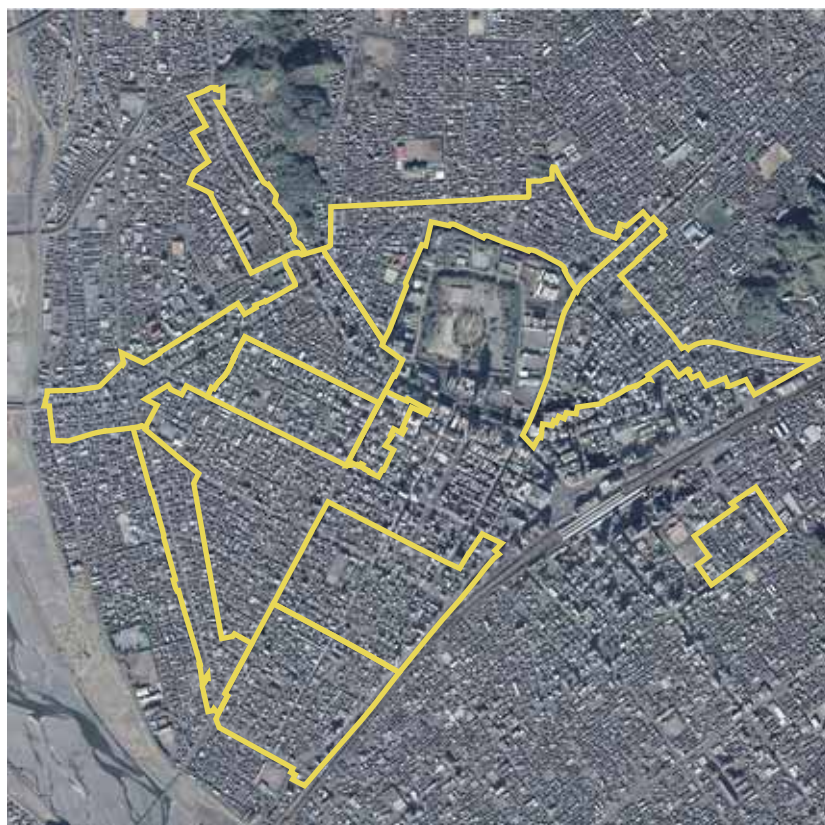
総事業費 ……330,512千円

合算減歩率 ……9.0%

公園面積 ……1,223㎡



旧清水市は第二次世界大戦中、度重なる空襲や、潜水艦による艦砲射撃を受け、市街地は殆ど廃墟と化してしまいました。本事業は昭和20年12月30日の閣議決定により、用途地域、都市計画道路、公園緑地、港湾整備計画等の策定を行い、戦災復興の基本方針に基づき施行面積が決定され、事業の推進を図りました。その面積は、426.4haであり昭和21年10月4日に決定されましたが、国鉄改良計画に伴い、昭和23年4月24日に598.3haに拡大され、昭和30年4月に本事業の再検討及び本事業収束計画により100haに縮小して事業の完成を図りました。



(平成28年現在)

3-8 戦災復興土地区画整理事業 《行政庁・旧静岡》

施行年度 ……昭和22年度～昭和52年度

施行面積 ……256.5ha

総事業費 ……1,487,842千円

合算減歩率 ……17.0%



(施行後)

旧静岡市は第2次世界大戦中、度重なる空襲を受け、市街地は殆ど廃墟と化してしまいました。

本事業は昭和20年12月30日の閣議決定により、用途地域、都市計画道路、公園、緑地計画の策定を行い、戦災復興の基本方針に基づき、昭和21年10月に施行区域を760.3haとし事業に着手しましたが、財政上の理由などから施行地区を縮小して行い、昭和52年9月に事業を完了しました。



(施行後)



(平成28年現在)

3-9 第二土地区画整理事業 《公共》

施行年度 ……昭和35年度～昭和40年度

施行面積 ……38.6ha

総事業費 ……48,969千円

合算減歩率 ……22.6%

公園面積 ……23,901㎡



本地区は、JR清水駅より南西約2kmに位置し、大半は農地でしたが、徐々に宅地化の兆しがみられ、住宅地としての好条件も備えていたため区画整理事業を施行しました。

既に都市計画決定されていた、南幹線（幅員20m）、日の出町押切線（幅員15m）、入船町船越線（幅員20m）の3路線と、地区西側にある船原団地と市街地とを結ぶ区画道路を軸として街区割を定めました。

また、公園は地区面積の3%の面積と既に市で買収した用地とを合わせ2.4haを確保し、ソフトボール、テニス等のスポーツができる近隣公園と児童公園を新設しました。



(施行後)



(平成28年現在)

3-10 用宗土地区画整理事業《公共》

施行年度……昭和35年度～昭和52年度

施行面積……58.7ha

総事業費……925,114千円

合算減歩率……25.9%

本地区は、昭和31年3月より人工港の建設に着手しましたが、漁港のみを建設しても周辺の道路等が整備されなければその機能を発揮できないことから、漁港を中心とした市街地を形成させ、漁業及びこれに付随する商工業発展と宅地の健全な利用増進を図るため、事業を実施することとなり、昭和53年2月に完了となりました。





(施行後)



(平成28年現在)

3-11 第三土地区画整理事業 《公共》

施行年度……昭和39年度～昭和45年度

施行面積……47.9ha

総事業費……252,086千円

合算減歩率……26.7%

公園面積……14,944㎡

本地区は、JR清水駅より南西約2.5kmに位置し、地区界周辺と中央部高台地区に住居があるだけで、大半は農地でした。道路は幅員が狭く、屈曲しているにもかかわらず、農地は年々宅地転用され住宅が乱立したため、このまま放置しておくとも将来健全な市街地の発展を阻害するおそれがあったため、区画整理事業を施行しました。

中央部を縦断している都市計画道路日の出町押切線、地区界の入船町船越線や山の手線を軸として、街区をできるかぎり東西に長く設計し、奥行きを南北にとれるように配慮しています。公園は、近隣公園1ヶ所、児童公園2ヶ所を新設しました。





(施行後)



(平成28年現在)

3-12 渋川土地区画整理事業 《公共》

施行年度 ……昭和49年度～昭和60年度

施行面積 ……24.0ha

総事業費 ……3,303,477千円

合算減歩率 ……20.9%

公園面積 ……7,196㎡

本地区はJR清水駅より西約1.5kmに位置し、南側に国道1号線、北側にJR新幹線、東側に大沢川及び巴川が接する地区で、大半が農地でした。

年々宅地開発がされていましたが、道路、水路等の整備が遅れていたため、昭和49年の七夕豪雨により大きな被害を受けたため、これを機に、健全な市街地の造成を図る目的で区画整理事業を実施しました。

都市計画道路辻町北脇線、渋川妙音寺線や渋川線を軸として、街区はできるかぎり東西に長く取るように設計し、区画道路は交通事故の防止のため都市計画道路との交差を最小限に抑えて築造し、公園は、児童公園3ヶ所を新設しました。





(施行後)

3-13 静岡土地区画整理事業《公共》

施行年度 ……昭和40年度～平成5年度

施行面積 ……132.1ha (旧清水市74.3ha)

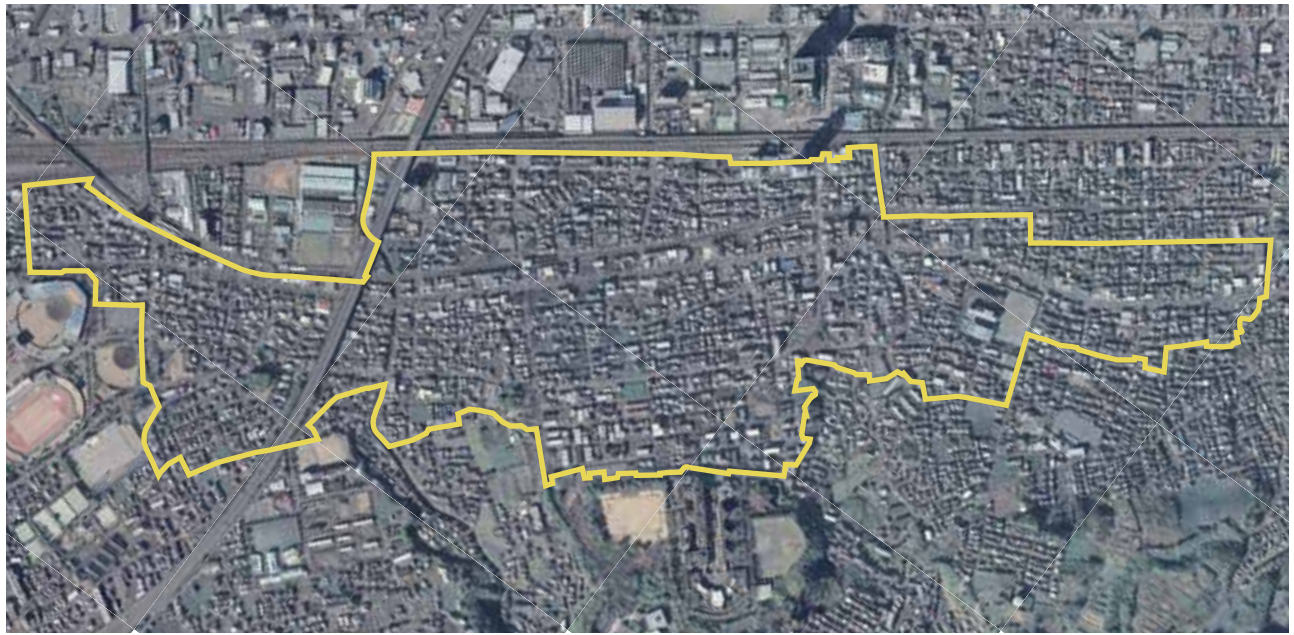
総事業費 ……27,139,054千円

合算減歩率 ……18.2%

公園面積 ……41,801㎡

緑地面積 ……2,596㎡

旧静岡、旧清水両市にまたがる本地区一帯は、最も快適な住宅地として年々開発が促進され、JR新幹線、静岡鉄道、東名高速道路、県営草薙総合運動場等重要施設の建設、及び改良計画もあり、その発展は急激でした。そのため宅地利用の要件である道路・排水等の公共施設や生活環境が放任され、良好な市街地の形成が望まれない現況でした。一方両市間の生産交通路である国道一号線も交通量の増大、事故多発等により混乱の状態にあり、新たな幹線街路の早期実現が強く要請されたため、両市間の健全な住宅市街地を建設するための土地区画整理事業を県施行により実施したものです。



(平成28年現在)





(施行後)



(平成28年現在)

3-14 番町西土地区画整理事業《公共》

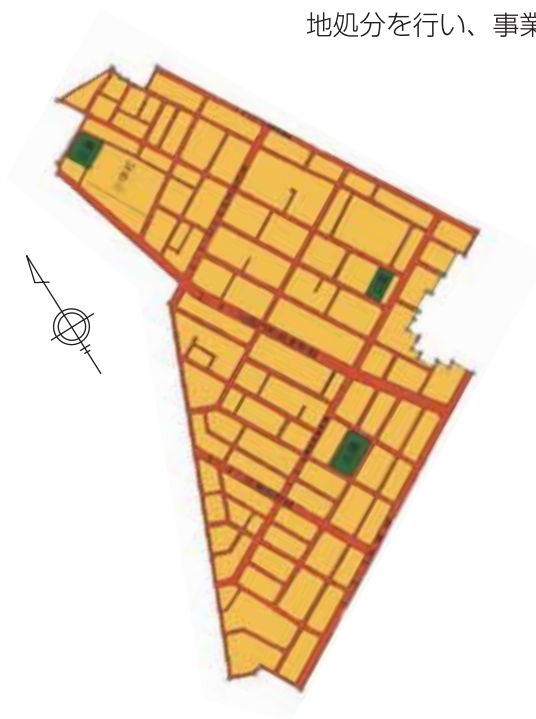
施行年度 ……昭和43年度～平成11年度

施行面積 ……44.6ha

総事業費 ……15,440,000千円

合算減歩率 ……15.9%

本地区は、戦災復興土地区画整理事業により整理済みの区域に囲まれ、周囲の整理済区域の効率を著しく阻害しており、また道路も狭く放置すると災害発生時等に憂慮される状況にあった為、事業に着手したもので平成12年3月に換地処分を行い、事業を完了しました。



公共団体施行土地区画整理事業一覽表

地区名 (工区)	施行者	事業許可年月日	施行面積 (ha)	総事業費 (千円)	施行年度	減歩率		公共用地率		換地処分 公告年月日
						公共%	合算%	施行前%	施行後%	
2 ① 東静岡駅 周 辺	市	H5.11.19	50.5	50,000,000	H5~H29	31.8	32.6	11.3	39.5	H29.10.6
2 ② 清水駅東	市	H6.5.30	7.2	2,238,338	H6~H19	37.1	41.3	1.6	38.1	H19.8.24
2 ③ 清水駅西	市	H16.11.2	4.3	6,050,000	H16~H27	13.1	13.1	43.3	53.0	H27.5.29
2 ④ 大 谷	市	H元.3.29	38.7	16,185,000	S63~H24	15.7	15.7	19.3	32.0	H24.10.5
3 5 大火復興	市	S15.3.22	101.6	5,118	S14~S20	16.7	16.7	17.3	31.1	S20.9.20
3 6 第 一	市	S20.8.26	33.1	18,868	S20~S34	18.2	19.4	3.1	20.7	S34.8.25
3 7 戦災復興 (旧清水)	市長	S22.1.14	100.0	330,512	S21~S36	8.2	9.0	20.1	26.6	S36.5.30
3 8 戦 災 復 興 (旧 静 岡)	①川辺	市長	37.0	43,214		20.6	21.9	18.5	36.1	S36.7.28
	②安倍川	市長	34.7	87,684		21.2	23.7	13.4	32.5	S46.10.8
	③八幡	市長	7.8	7,618		12.0	12.0	16.3	27.4	S30.3.29
	④神明	市長	16.9	37,600		14.4	15.5	15.1	28.0	S47.10.6
	⑤安西	市長	43.9	127,320		16.4	17.7	16.3	31.0	S52.9.30
	⑥鷹匠	市長	35.5	129,950		13.8	14.9	16.6	29.5	S51.9.3
	⑦草深	市長	35.9	211,120		12.3	13.4	18.2	28.6	S52.4.19
	⑧新富	市長	19.5	158,138		13.3	14.5	22.6	33.9	S51.3.9
	⑨本通	市長	5.0	26,834		10.9	12.1	19.6	29.0	S49.10.11
	⑩番町	市長	20.3	658,364		10.7	11.4	15.8	26.2	S49.3.19
	小 計		S22.7.11	256.5	1,487,842	S22~S52	15.7	17.0	17.0	30.9
3 9 第 二	市	S35.4.19	38.6	48,969	S35~S40	22.6	22.6	2.8	24.8	S41.2.8
3 10 用 宗	市	S36.2.8	58.7	925,114	S35~S52	17.2	25.9	18.4	35.3	S53.2.14
3 11 第 三	市	S39.10.10	47.9	252,086	S39~S45	21.5	26.7	5.7	25.9	S45.6.30
3 12 渋 川	市	S49.9.30	24.0	3,303,477	S49~S60	18.5	20.9	7.6	24.7	S61.2.10
3 13 静 清	県	S40.5.28	132.1	27,139,054	S40~H5	18.2	18.2	12.8	28.7	H5.8.27
3 14 番 町 西	市	S43.10.22	44.6	15,440,000	S43~H11	15.9	15.9	14.5	28.2	H12.3.17
合 計			937.8	123,424,378						