

静岡市アセットマネジメント

【公共建築物施設群別マネジメント方針】

資料編

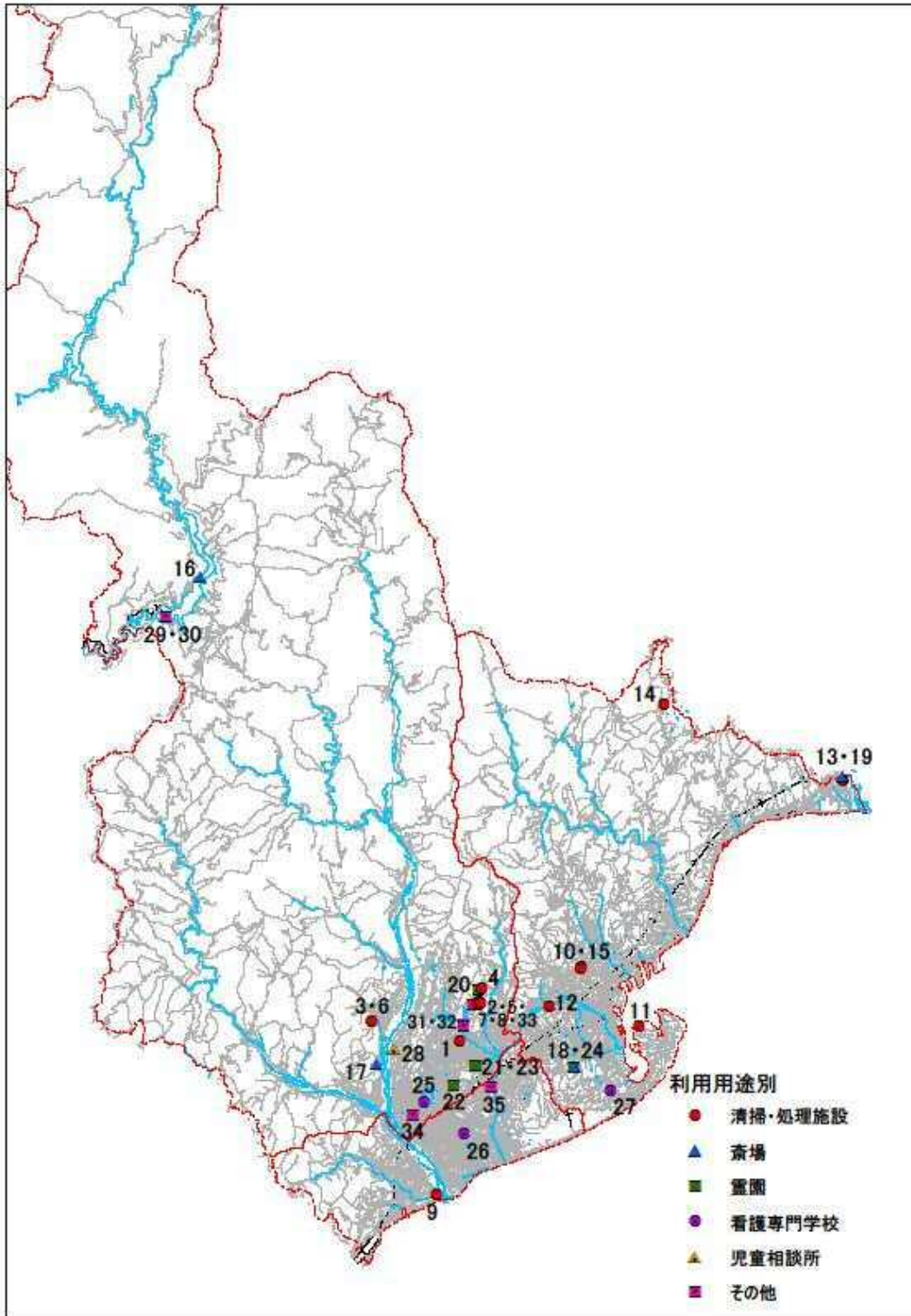
【 施設群 16 その他 施設 】

16 その他

(1) 施設一覧 (基本情報)

利用用途別分類	No.	施設名	区	建物構成	建築年度	延床面積(m ²)	主要構造
①清掃・処理施設	1	静岡衛生センター	葵	単独	S58	959.00	S造
	2	沼上収集センター	葵	単独	S61	2,071.94	S造
	3	西ヶ谷収集センター	葵	単独	S62	2,044.52	RC造
	4	沼上最終処分場	葵	単独	H1	548.74	RC造
	5	沼上清掃工場(新工場)	葵	単独	H6	31,376.95	S造
	6	西ヶ谷清掃工場	葵	単独	H22	27,723.13	SRC造
	7	資源循環センター	葵	単独	H22	6,608.44	SRC造
	8	沼上清掃工場 資源循環センター啓発施設棟	葵	単独	H22	1,347.13	S造
	9	静岡衛生センター南部中継所	駿河	単独	S46	2,600.60	RC造
	10	清水ごみ受付センター	清水	単独	S48	3,960.94	RC造
	11	清水貝島最終処分場	清水	単独	S63	260.00	S造
	12	清水衛生センター	清水	単独	H3	4,169.16	RC造
	13	庵原衛生プラント	清水	単独	H5	1,644.00	RC造
	14	清水蓬坂汚水処理施設	清水	単独	H5	75.77	木造
	15	清水収集センター	清水	単独	H7	1,426.09	RC造
小計	15施設					86,816.41	
②斎場	16	静岡斎場井川分場	葵	単独	S54	71.10	RC造
	17	静岡斎場	葵	単独	H12	3,974.77	RC造
	18	清水斎場	清水	単独	S42	1,220.23	RC造
	19	庵原斎場	清水	単独	S61	795.13	RC造
小計	4施設					6,061.23	
③霊園	20	沼上霊園	葵	単独	S62	124.34	RC造
	21	愛宕霊園	葵	単独	H1	184.05	RC造
	22	沓谷霊園	葵	単独	H5	8.14	RC造
	23	愛宕霊堂	葵	単独	H6	296.15	SRC造
	24	清水斎場納骨堂	清水	単独	H3	21.10	RC造
小計	5施設					633.78	
④看護専門学校	25	静岡看護専門学校実習控室	葵	複合	H15	476.71	SRC造
	26	静岡看護専門学校	駿河	単独	H4	3,934.29	SRC造
	27	清水看護専門学校	清水	単独	H6	3,992.48	RC造
小計	3施設					8,403.48	
⑤児童相談所	28	児童相談所	葵	複合	H19	1,369.73	S造
小計	1施設					1,369.73	
⑥その他	29	渡船待合所	葵	単独	S34	198.74	木造
	30	井川大日畜舎	葵	単独	S45	124.49	S造
	31	中央卸売市場(公共用)	葵	単独	S50	60,483.52	S造
	32	中央卸売市場(公用)	葵	単独	S50	3,564.39	RC造
	33	静岡ヘリポート	葵	単独	H4	157.13	RC造
	34	公文書館	葵	複合	H5	851.16	SRC造
	35	池田作業所	駿河	単独	S54	66.43	S造
小計	7施設					65,445.86	
合計	35施設					168,730.49	

(2) 施設配置図 (GIS 情報)



施設分類		(1) 施設の設置目的及び根拠				(2) 運営時の条件等			(3) 提供サービスの内容		(4) 施設の配置状況・配置方針		(5) マーケットの状況		(6) マネジメントの方向性
施設群	利用用途別分類	設置目的	施設数	面積 (㎡)	根拠法令	所管省庁 (施設所管課)	国の政策の方向性	整備補助	タイプ	提供サービスの内容	配置関連計画	配置の状況及び方針	民間類似施設の状況	公共サービスの需要見込	
16 その他 (35施設)	① 清掃・処理施設	廃棄物の適正処理を確保し、併せて廃棄物の発生抑制、再利用促進等により、本市の生活環境保全及び公衆衛生の向上を図るため。	15	86,816.41	廃棄物の処理及び清掃に関する法律 静岡市廃棄物の処理及び減量に関する条例 他	— (廃棄物処理課) (収集業務課)	—	【有】 循環型社会形成推進交付金(環境省)補助率1/3 又は 1/2	—	〇廃棄物の焼却・処理等	静岡市一般廃棄物処理基本計画 (H22~31)	清掃工場(中間処理) ・葵区 2施設 最終処分場 ・葵区 1施設、清水区 1施設 収集センター ・葵区 2施設、清水区 1施設 (蒲原分室は現状で倉庫として活用しているため計数外) 資源循環センター ・葵区 2施設 衛生センター ・葵区 1施設、駿河区 1施設、清水区 1施設、富士市 1施設 ごみ処理センター ・清水区 1施設 汚水処理施設 ・清水区 1施設 (清掃工場2施設及び衛生センター4施設の整備) 現状(施設の劣化状況、使用部品の供給期限、コスト等)を明らかにした上で、人口減少や需要により変化すると考えられる処理量を把握し、一般廃棄物処理基本計画に基づき、適正な改修・修繕・更新を実施する。 (清水清掃工場の跡地利用) 現状は敷地の一部を一時的にゴミ受付センターとして活用しているが、全体の活用方針について今後検討を重ねる。 (最終処分場の整備) 最終処分場及び浸出液処理施設の現状(施設の劣化状況、使用部品の供給期限、コスト等)を明らかにした上で、一般廃棄物処理計画に基づき、適正な改修・修繕・更新を実施する。 運営:直営15 ※単独15	民間事業所あり	継続的な公共サービスの提供が必要な施設であるが、適正規模を検討する必要がある。	継続・統廃合 適正な処理能力等を検討した上、長寿命化に向けた計画的な保全を実施する。 施設の長寿命化を図る上でも、廃棄物の減量施策を推進する。
	② 斎場	墓地、納骨堂又は火葬場の管理及び埋葬等が、国民の宗教的感情に適合し、且つ公衆衛生その他公共の福祉の見地から、支障なく行われるため。	4	6,061.23	墓地、埋葬等に関する法律 静岡市斎場条例	— (区政課)	—	【無】	—	〇火葬場の運営管理	静岡市清水斎場整備基本計画	・葵区 2施設、清水区 2施設 (静岡斎場) 火葬炉の増設が必要 (清水斎場) 改築計画あり ※現・斎場の跡地利用について早急に検討が必要。 (井川分場) 井川地区 (庵原斎場) 由比、蒲原地区 運営:直営4 ※単独4	民間事業所なし	・今後も、需要は見込められるが、将来の火葬需要は2038年(H50)をピークに減少するとされている。	継続 計画的な保全を実施するとともに、民間活力を活用した運営コストの削減を図る。
	③ 霊園	墓地、納骨堂又は火葬場の管理及び埋葬等が、国民の宗教的感情に適合し、且つ公衆衛生その他公共の福祉の見地から、支障なく行われるため。	5	633.78	墓地、埋葬等に関する法律 静岡市営墓地条例 静岡市納骨堂条例	— (区政課)	—	【無】	—	〇墓地、納骨堂の運営管理	—	・葵区 4施設(愛宕霊園、愛宕霊堂、沼上霊園、沓谷霊園) ・清水区 1施設(清水斎場納骨堂) 運営:直営5 ※単独5	民間事業所あり	・将来の火葬需要は2038年(H50)までは増加するため、埋葬需要はあると思われる。ただし、新規造成区画を募集しているのは沼上霊園のみ。合葬型の納骨堂については、近年利用者が急増している。	継続・異質化 計画的な保全を実施するとともに、民間活力を活用した運営コストの削減を図る。既に民間によるサービスが提供されている分野であり、民間事業者への移行を検討する。また、市民ニーズに即した霊園形態のあり方(合葬型など)を視野に入れた施設とする。
	④ 看護専門学校	市内の看護職者の質の向上と充足、専門性を重視した高度先進医療、地域住民のニーズを満たす地域医療の実現へ貢献するために、専門的知識や技術の習得、人間関係の形成、他職種との連携や協働ができる看護専門職者の育成するため。	3	8,403.48	保健師助産師看護師法 学校教育法 静岡市看護専門学校条例	— (静岡看護専門学校) (清水看護専門学校)	—	【無】	通学	〇看護師を養成するための教育サービスの提供	—	・駿河区 1施設、清水区 1施設 ・葵区 1施設(静岡看護専門学校の実習控室) 運営:直営3 ※単独2 複合1	民間事業所あり	の移行などにより、全国的に看護師が不足しており、今後も需要はあると見込まれる。 (静岡看護) ・H25入学 定員40名入学者44名 (清水看護) ・H25入学 定員40名入学者39名	継続・統廃合 計画的な保全を実施していく。 有効利用されていないスペース(実習控室)については、売却処分等を図る。
	⑤ 児童相談所	18歳未満の子どもに関する家庭その他からの相談に応じ、子どもが有する問題、子どもの真のニーズ、置かれた環境の状況等を的確に捉え、個々の子どもや家庭に最も効果的な援助を行い、子どもの福祉を図るとともに権利を擁護するため。	1	1,369.73	児童福祉法 静岡市児童相談所設置条例	必置 厚生労働省(児童相談所)	—	【有】 次世代育成支援対策施設整備交付金(厚生労働省)補助率 規模による	入所	〇児童虐待や子どもの発達の悩みなどに対する相談・判定・指導・保護が必要な児童への対応、里親に関すること 他	—	・葵区 1施設 法定設置(国が県に対し、法定により設置を義務付けている)。本市の場合、政令市移行に伴い、県から権限移譲を受けて、市で設置した。	民間事業所なし	法定設置施設であるが、適正規模を検討する必要がある。	継続 計画的な保全を実施していく。 ただし、適正な施設規模を捉え、必要に応じて、余剰スペースの有効活用を図る。
	⑥ その他	(a)卸売市場法に基づき、生鮮食品等の取引の適正化と流通の円滑化を図り、もって市民等の生活の安定に資するため。 (中央卸売市場(公用))(中央卸売市場(公共用)) (b)災害発生に備えて、地上交通を補う新たな交通施設として市民が必要な時に誰でも利用できる公共用ヘリポートとして整備。(静岡ヘリポート) (c)市が保有する歴史資料として貴重な永久保存文書、マイクロフィルム原本の損傷、散逸、老朽化の防止を図り、適切な文書管理をするため。 (公文書館) (d)渡船乗組員の詰所及び渡船用器具置き場(井川渡船待合所) (e)羊の冬季放牧場のため。(井川大日畜舎) (f)保育園の事務員の作業所(池田作業所)	7	65,445.86	(a)卸売市場法 静岡市中央卸売市場業務条例 (b)航空法、空港法 静岡ヘリポート条例 (c)公文書等の管理に関する法律	任意 (中央卸売市場) (交通政策課) (行政管理課) (井川支所) (中山間地振興課) (保育課)	—	【無】	—	〇消費上特に重要な都市及びその周辺の地域における生鮮食品等の円滑な流通の確保(中央卸売市場(公用)、中央卸売市場(公共用)) 〇災害時の地上交通を補う新たな交通施設及び市民が利用できる公共用ヘリポートの提供 (静岡ヘリポート) 〇市が保有する歴史資料の保存(公文書館) 〇井川湖渡船 地元住民、観光客の運搬(井川渡船待合所) 〇羊の放牧(井川大日畜舎) 〇倉庫(池田作業所)	・葵区 6施設(中央卸売市場(公用))(中央卸売市場(公共用))(静岡ヘリポート)(公文書館)(井川渡船待合所)(井川大日畜舎) ・駿河区 1施設(池田作業所) 運営:直営7(うち指定管理1) ※単独6 複合1	(中央卸売市場)民間事業所あり (その他)民間事業所なし	需要が見込まれる施設がある一方、当初の設置目的に活用されていない施設も見受けられる。	継続・統廃合 継続する施設は計画的な保全を実施する。需要が見込まれない施設、類似施設が存在する施設は統廃合を検討するとともに、総量削減を図る。	

参考資料

対象施設

この参考資料では、「その他 施設群」の35施設を記載しています。

本書の構成

本書では、以下の構成となっています。

(1) 整備状況

各施設群に属する公共構築物の築年別延床面積の割合、年度別整備延床面積をグラフで示しています。

(2) 利用用途別分類の利用状況・コスト状況

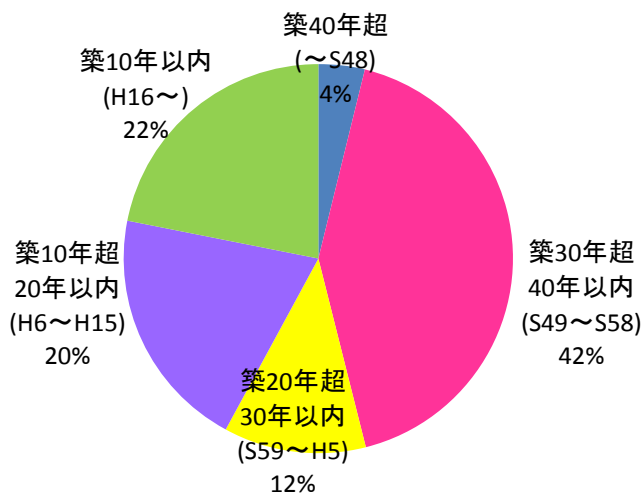
平成 25 年度に実施した「施設実態調査」の結果を基に、各利用用途別分類に属する個々の公共建築物の利用状況及びコスト状況を記載しています。

なお、記載している数値は、原則平成 22～24 年度の3ヶ年度の平均値となっています。

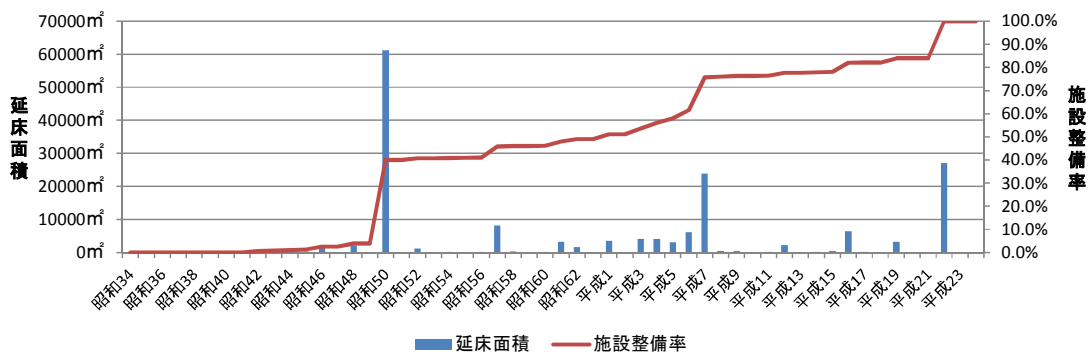
利用状況	
1日あたり利用者数	年間利用者数／開館日数
延床面積1㎡あたり利用者数	年間利用者数／総延床面積
定員充足率	実員数／定員数
施設稼働率	年間利用コマ数（実績）／年間利用可能コマ数 ※年間利用可能コマ数＝1日あたりの最小単位のコマ数×開館日数
コスト状況	
純コスト	年間支出－年間収入
減価償却相当額	（再建築価格＋60年間の維持修繕費＋解体費）／60年 ※再建築価格：施設を建て替える際の想定㎡単価を設定し、各施設の延床面積を乗じて算出。 ※維持修繕費：60年間に要する維持費・改修費
フルコスト	純コスト＋減価償却相当額
利用者1人あたりフルコスト	フルコスト／年間利用者数
延床面積1㎡あたりフルコスト	フルコスト／総延床面積

(3) 整備状況

<図表 16-1-1> 築年別延床面積の割合 (その他)



<図表 16-1-2> 年度別整備延床面積 (その他)

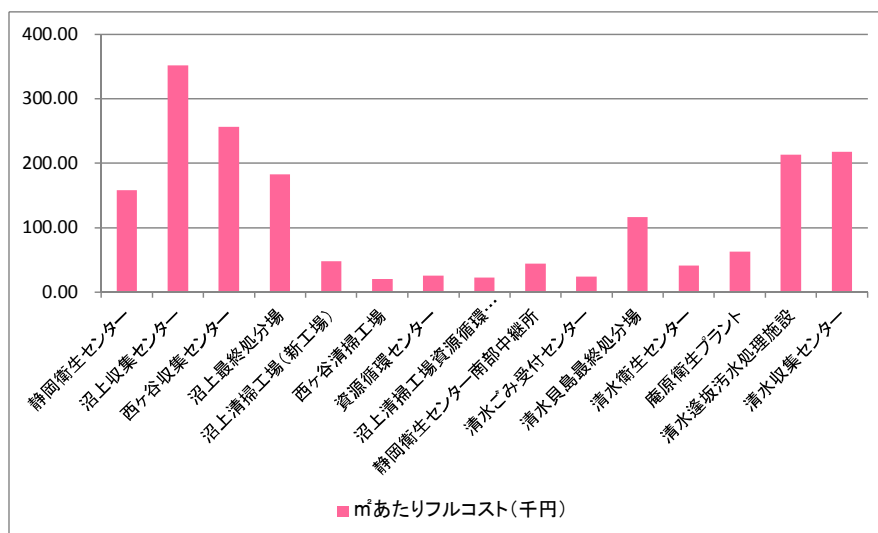


(4) 利用用途別分類の利用状況・コスト状況

①清掃・処理施設

施設名称	区	総延床面積 (㎡)	コスト状況			
			純コスト (千円)	減価償却 相当額 (千円)	フルコスト (千円)	㎡あたり フルコスト (千円)
静岡衛生センター	葵	959.00	140,428	11,188	151,616	158.10
沼上収集センター	葵	2,071.94	704,054	24,173	728,227	351.47
西ヶ谷収集センター	葵	2,044.52	500,415	23,853	524,267	256.43
沼上最終処分場	葵	548.74	93,984	6,402	100,386	182.94
沼上清掃工場(新工場)	葵	31,376.95	1,145,600	366,064	1,511,665	48.18
西ヶ谷清掃工場	葵	27,723.13	240,222	323,437	563,659	20.33
資源循環センター	葵	6,608.44	93,521	77,098	170,619	25.82
沼上清掃工場 資源循環センター啓発施設棟	葵	1,347.13	14,476	15,717	30,193	22.41
静岡衛生センター 南部中継所	駿河	2,600.60	84,496	30,340	114,836	44.16
清水ごみ受付センター	清水	3,960.94	49,566	46,211	95,777	24.18
清水貝島最終処分場	清水	260.00	27,126	3,033	30,159	116.00
清水衛生センター	清水	4,169.16	124,847	48,640	173,487	41.61
庵原衛生プラント	清水	1,644.00	83,785	19,180	102,965	62.63
清水逢坂汚水処理施設	清水	75.77	15,255	884	16,139	213.00
清水収集センター	清水	1,426.09	293,775	16,638	310,412	217.67

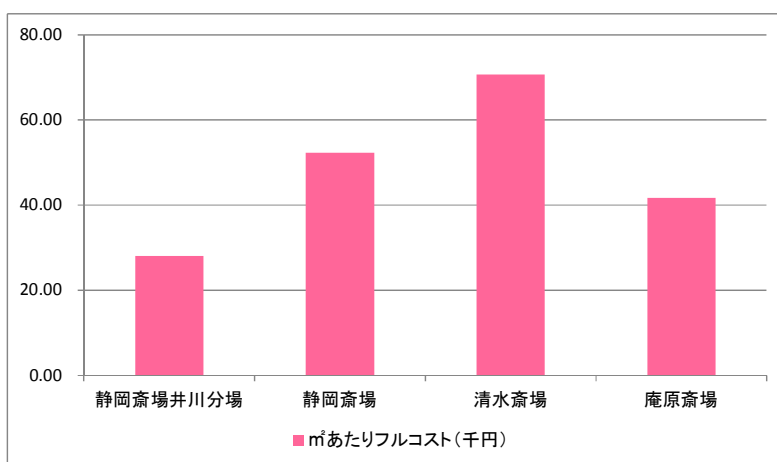
<図表 16-2-1>延床面積 1㎡あたりフルコスト(清掃・処理施設)



②斎場

施設名称	区	総延床面積 (㎡)	コスト状況			
			純コスト (千円)	減価償却 相当額 (千円)	フルコスト (千円)	㎡あたり フルコスト (千円)
静岡斎場井川分場	葵	71.10	1,166	830	1,996	28.07
静岡斎場	葵	3,974.77	161,611	46,372	207,983	52.33
清水斎場	清水	1,220.23	71,950	14,236	86,186	70.63
庵原斎場	清水	795.13	23,881	9,277	33,157	41.70

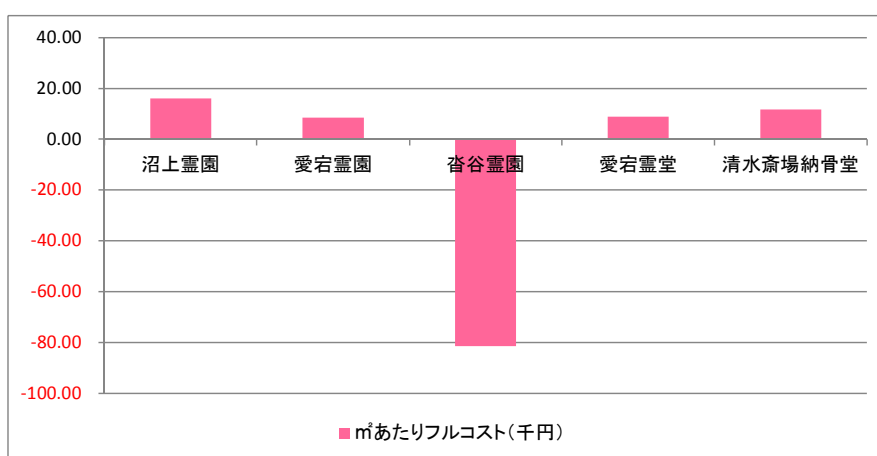
<図表 16-2-2>延床面積 1㎡あたりフルコスト（斎場）



③霊園

施設名称	区	総延床面積 (㎡)	コスト状況			
			純コスト (千円)	減価償却 相当額 (千円)	フルコスト (千円)	㎡あたり フルコスト (千円)
沼上霊園	葵	124.34	534	1,451	1,984	15.96
愛宕霊園	葵	184.05	-589	2,147	1,559	8.47
沓谷霊園	葵	8.14	-758	95	-663	-81.41
愛宕霊堂	葵	296.15	-813	3,455	2,642	8.92
清水斎場納骨堂	清水	21.10	0	246	246	11.67

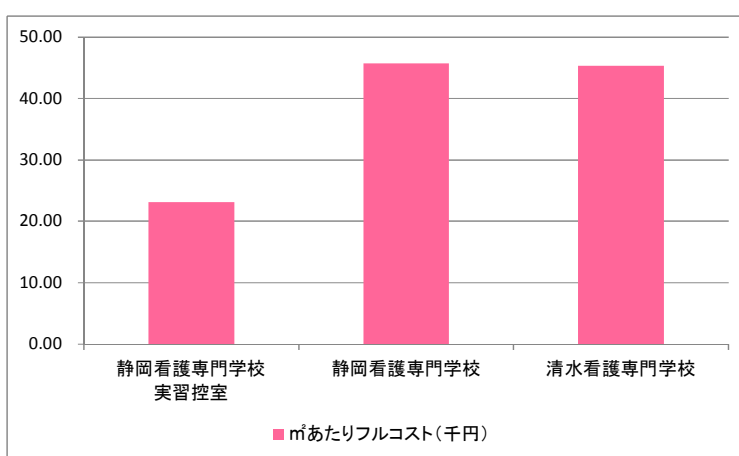
<図表 16-2-3>延床面積 1㎡あたりフルコスト（霊園）



④看護専門学校

施設名称	区	総延床面積 (㎡)	コスト状況			
			純コスト (千円)	減価償却 相当額 (千円)	フルコスト (千円)	㎡あたり フルコスト (千円)
静岡看護専門学校 実習控室	葵	476.71	5,446	5,562	11,008	23.09
静岡看護専門学校	駿河	3,934.29	134,028	45,900	179,928	45.73
清水看護専門学校	清水	3,992.48	134,457	46,579	181,036	45.34

<図表 16-2-4> 延床面積 1㎡あたりフルコスト（看護専門学校）



⑤児童相談所

施設名称	区	総延床面積 (㎡)	コスト状況			
			純コスト (千円)	減価償却 相当額 (千円)	フルコスト (千円)	㎡あたり フルコスト (千円)
児童相談所	葵	1,369.73	407,804	15,980	423,784	309.39

⑥その他

施設名称	区	総延床面積 (㎡)	コスト状況			
			純コスト (千円)	減価償却 相当額 (千円)	フルコスト (千円)	㎡あたり フルコスト (千円)
渡船待合所	葵	198.74	170	2,319	2,489	12.52
井川大日畜舎	葵	124.49	0	1,452	1,452	11.67
中央卸売市場（公共用）	葵	60,483.52	-108,473	705,641	597,168	9.87
中央卸売市場（公用）	葵	3,564.39	6,140	41,585	47,724	13.39
静岡ヘリポート	葵	157.13	-27,269	1,833	-25,435	-161.88
公文書館	葵	851.16	2,079	9,930	12,009	14.11
池田作業所	駿河	66.43	31	775	806	12.14