

スポーツ施設配置適正化方針

～まちづくりの拠点となり得る価値の高い自立できる施設へ～

平成30年〇月

観光交流文化局スポーツ振興課

1. はじめに

本市では、平成24年3月に策定された国のスポーツ基本計画を参考に、第3次静岡市総合計画と連動して、平成27年3月、「スポーツ推進計画」を策定しました。

スポーツ推進計画では、すべての市民が、スポーツに親しみ、スポーツを楽しみ、スポーツを支える活動に参画することにより健康で豊かな生活の実現ができるよう、市民の多様化するニーズを把握し、現状や課題を踏まえつつ、「スポーツの推進による健康で豊かな生活の実現」を理念に掲げ、本市の特性を活かしたスポーツ振興の方向性を示しています。

この理念に基づき、「市民一人1スポーツ」を目標に「スポーツツーリズムによるMICEの推進とスポーツ機会の創出」、「ホームタウン活動の推進」、「子どもの体力を向上させる機会の創出」、「ライフステージに応じたスポーツ活動の推進」、「マンパワーの養成・資質向上」及び「スポーツ活動を推進するための支援」の6つを施策の柱とし、「観る」「する」「支える」という視点でスポーツを推進する事業を行っています。スポーツ施設の整備については、「スポーツ活動を推進するための支援」の中で長寿命化に取り組み、市民が利用しやすい環境の整備をすることとしており、目標達成のためには、ハード面の整備は必要不可欠です。

また、スポーツ基本法においてもその前文で、「スポーツは、心身の健全な発達、健康及び体力の保持増進、精神的な充足感の獲得、自律心その他の精神の涵養等のために個人又は集団で行われる運動競技その他の身体活動であり、今日、国民が生涯にわたり心身ともに健康で文化的な生活を営む上で不可欠のものとなっている。」と示しており、スポーツ施設の整備は、法の精神(目的)であるスポーツによる健康で文化的な生活の前提となるものです。

本市には、市町合併前の旧市町で整備された様々なスポーツ施設が市内各所に配置されています。これらの施設は、昭和40年以降から平成初期にかけて建設され老朽化が進み平成20年度以降、施設維持に係る費用が年々増加しており、今後、更に集中的な修繕が必要となる見込みです。

一方で、本市も全国的な傾向である人口減少及び少子・高齢化が進んでいます。今後見込まれる人口減少に伴う財政規模の縮小や老朽化する公共施設の維持・更新に要する費用の増加による財政状況を鑑みると、スポーツ施設のあり方について考える必要があります。

本方針は、スポーツの振興を支えるスポーツ施設の目指すべき姿や配置適正化についての基本的な考え方、検討すべき事項を明らかにしたものです。

(参考)本方針に係る計画等

スポーツ施設配置適正化方針に関連する計画は、以下のとおりです。

① 第3次静岡市総合計画(静岡市基本計画)(平成26年12月可決。期間:平成27~34年度)

第6章 各分野の政策・施策を推進するための視点

2 都市経営 (2)効果的なアセットマネジメント

次世代に健全な都市を引き継いでいくため、重要な資産(アセット)である公共施設を効果的かつ効率的に管理・運営することにより、市民に最適な公共サービスの提供に取り組めます。そのため、静岡市アセットマネジメント基本方針に基づき、総資産の適正化、長寿命化の推進、民間活力の導入を進めます。

② 静岡市アセットマネジメント基本方針(平成26年4月策定。期間:平成26~55年度)

静岡市アセットマネジメント公共建築物施設群別マネジメント方針(平成28年2月策定)

「基本方針」

総資産量の適正化(総延床面積の20%削減 平成24年3月末比)

長寿命化の推進(耐震化。長期的な修繕計画の策定等計画的維持管理)

民間活力の導入(民間活力を施設の整備や管理に積極的に導入する)

「群別マネジメント方針」(9 スポーツ施設 ① スポーツ施設)

今後のマネジメントの方向性 … 継続・複合化・統廃合・民営化

③ 静岡市スポーツ推進計画(平成27年3月策定。期間:平成27~34年度)

第3章 スポーツを推進するための具体的な取り組み

6 スポーツ活動を推進するための支援 (5) スポーツ環境の整備

老朽化した施設の改修や適切な保守点検など、静岡市アセットマネジメント基本方針に則り、施設の長寿命化等に取り組むとともに、市民が利用しやすいスポーツ環境の整備に努めます。

④ 第3次静岡市行財政改革前期実施計画(平成27年3月策定。期間:平成27~30年度)

「アセットマネジメントによる公共建築物の改築等」

公共建築物の改築等:基本方針に基づき、公共サービスのあり方や必要性について、市民ニーズや政策適合性、費用対効果などから総合的な評価を行い、計画的に施設整備を実施します。

2. スポーツ施設の現状

スポーツには多くの種目があり、施設の種別も多様です。体育館やスポーツ広場のように複数種目を実施できる施設もあれば、テニスコートのように限定されるものもあります。

また、本市スポーツ施設は、市町村合併前のそれぞれの市町の施策の経過から種別や配置において不均衡な状況が生じています。それらスポーツ施設の現状を以下のとおり整理し、スポーツ施設の配置適正化を検討します。

(1) スポーツ施設の配置状況(※別図参照)

葵区、駿河区のスポーツ施設は、市民が身近な場所でスポーツに親しみ、活動を展開する場として、適切な場所に施設を設置することで、中央体育館を始めとする主要な公共スポーツ施設を市内全域にわたり配置してきました。一方、清水区では、サッカーを中心としたまちづくりの推進から、清水エスパルスのホームグラウンドである日本平運動公園球技場やナショナルトレーニングセンターなど質の高い施設も配置されています。また、由比、蒲原地区では、旧町内におけるスポーツの拠点として、それぞれにスポーツ施設を配置してきました。

これら施設は合併により目的、配置を変更することなく、そのまま引き継がれ現在に至っています。

他にも県営のスポーツ施設や、公園施設であるテニスコート、屋外プールやトレーニング室を有する勤労者福祉施設があります。こういった公共施設については、相互に影響があるため、配置適正化にあたっては、考慮する必要があります。

また、民間スポーツ施設の多くは、入会金を徴収する会員制の運営形態をしており、公共施設の廃止後の受け皿とならないことから、本方針における検討には含めないものとします。

(2) 対象施設

静岡市アセットマネジメント基本方針では、公共建築物のある施設を対象とし、総延床面積縮減を目標の1つに掲げています。しかし、スポーツ施設にはスポーツ広場のように建築物はないが、広大な敷地を有し、維持管理に費用がかかる施設もあります。

このことから、静岡市アセットマネジメント基本方針に掲載された対象施設群を①表に、対象外ではあるものの検討が必要と思われる施設群を②表にまとめました。

また、本市ではスポーツ基本法第13条による学校施設利用のために③表のとおり市立小・中学校等にグラウンド夜間照明施設を設置しています。

① アセットマネジメント対象施設一覧 25施設

区	施設名称	延床面積 (㎡)	敷地面積 (㎡)	開設年	管理方法
葵区	中央体育館	11,933	15,335	昭和46年	指定管理
	北部体育館	10,418	12,678	平成9年	指定管理
	東部体育館	5,660	4,697	平成2年	指定管理
	西ヶ谷総合運動場	7,790	123,712	平成1年	指定管理
	城北運動場	410	9,603	昭和58年	指定管理
駿河区	南部体育館	4,425	8,108	昭和59年	指定管理
	長田体育館	3,764	6,540	昭和61年	指定管理
	有度山総合公園運動施設	419	111,153	平成15年	指定管理
清水区	清水日本平運動公園	16,963	23,000	平成3年	指定管理
	清水ナショナルトレーニングセンター	8,896	60,462	平成13年	指定管理
	清水総合運動場	7,888	62,377	昭和44年	指定管理
	清水庵原球場	7,040	78,984	平成17年	指定管理
	清水清見潟公園スポーツセンター	3,237	9,600	平成6年	指定管理
	清水長崎新田スポーツ広場	2,389	20,246	平成3年	指定管理
	清水蛇塚スポーツグラウンド	1,408	27,110	平成8年	指定管理
	蒲原体育館	1,086	1,648	昭和56年	指定管理
	由比体育館	1,571	1,834	昭和54年	直営
	蒲原東部コミュニティセンター	995	1,350	平成5年	直営
	蒲原西部コミュニティセンター	591	946	昭和60年	直営
	由比寺尾プール	74	1,266	昭和42年	直営
	由比プール	62	1,090	昭和40年	直営
	由比入山プール	45	949	昭和42年	直営
	清水穴原スポーツ広場	26	36,155	平成3年	直営
	清水三保貝島スポーツグラウンド	20	54,065	平成12年	直営
	清水桜が丘公園スポーツ広場	2	11,215	昭和57年	直営
計25施設		97,112	684,122	—	

② アセットマネジメント対象外施設一覧 20施設

区	施設名称	敷地面積 (㎡)	管理方法
葵区	麻機遊水地スポーツ広場	11,250	直営
	沓谷(愛宕霊園)スポーツ広場	1,500	直営
	足久保八十岡スポーツ広場	6,697	直営
	足久保奥組スポーツ広場	5,597	直営
	井川割田原スポーツ広場	4,941	直営
	瀬名スポーツ広場	6,487	直営
	安倍川・藁科川河川敷スポーツ広場	865,736	直営
駿河区	中島テニス広場	8,200	直営
	中島人工芝多目的スポーツグラウンド	9,494	直営
	丸子川スポーツ広場	3,671	直営
	小坂スポーツ広場	839	直営
	南部地域市民広場	10,076	直営
清水区	清水駅東ロクライミング場	250	直営
	清水横砂テニス広場	4,830	直営
	蒲原プール	1,078	直営
	清水三保体育館	2,521	直営
	清水草薙スポーツ広場	14,189	直営
	由比川河川敷スポーツ広場	19,532	直営
	富士川河川敷スポーツ広場	153,020	直営
	山原スポーツ広場	929	直営
計20施設		1,130,837	—

③ 夜間照明施設一覧 122施設

区	施設名称	区	施設名称	区	施設名称
葵区	番町小学校グラウンド夜間照明施設	駿河区	中田小学校グラウンド夜間照明施設	清水区	清水入江小学校グラウンド夜間照明施設
	新通小学校グラウンド夜間照明施設		中島小学校グラウンド夜間照明施設		清水浜田小学校グラウンド夜間照明施設
	駒形小学校グラウンド夜間照明施設		大里東小学校グラウンド夜間照明施設		清水岡小学校グラウンド夜間照明施設
	安西小学校グラウンド夜間照明施設		大里西小学校グラウンド夜間照明施設		清水船越小学校グラウンド夜間照明施設
	田町小学校グラウンド夜間照明施設		大谷小学校グラウンド夜間照明施設		清水有度第一小学校グラウンド夜間照明施設
	井宮北小学校グラウンド夜間照明施設		久能小学校グラウンド夜間照明施設		清水有度第二小学校グラウンド夜間照明施設
	美和小学校グラウンド夜間照明施設		東豊田小学校グラウンド夜間照明施設		清水小学校グラウンド夜間照明施設
	足久保小学校グラウンド夜間照明施設		西豊田小学校グラウンド夜間照明施設		清水不二見小学校グラウンド夜間照明施設
	伝馬町小学校グラウンド夜間照明施設		富士見小学校グラウンド夜間照明施設		清水駒越小学校グラウンド夜間照明施設
	葵小学校グラウンド夜間照明施設		南部小学校グラウンド夜間照明施設		清水三保第一小学校グラウンド夜間照明施設
	横内小学校グラウンド夜間照明施設		東源台小学校グラウンド夜間照明施設		清水三保第二小学校グラウンド夜間照明施設
	竜南小学校グラウンド夜間照明施設		長田西小学校グラウンド夜間照明施設		清水辻小学校グラウンド夜間照明施設
	城北小学校グラウンド夜間照明施設		長田南小学校グラウンド夜間照明施設		清水江尻小学校グラウンド夜間照明施設
	千代田小学校グラウンド夜間照明施設		長田東小学校グラウンド夜間照明施設		清水飯田小学校グラウンド夜間照明施設
	千代田東小学校グラウンド夜間照明施設		長田北小学校グラウンド夜間照明施設		清水飯田東小学校グラウンド夜間照明施設
	北沼上小学校グラウンド夜間照明施設		川原小学校グラウンド夜間照明施設		清水高部小学校グラウンド夜間照明施設
	麻機小学校グラウンド夜間照明施設		宮竹小学校グラウンド夜間照明施設		清水高部東小学校グラウンド夜間照明施設
	西奈小学校グラウンド夜間照明施設		大里中学校グラウンド夜間照明施設		清水袖師小学校グラウンド夜間照明施設
	西奈南小学校グラウンド夜間照明施設		大里中学校グラウンド夜間照明施設(テニスコート)		清水庵原小学校グラウンド夜間照明施設
	賤機南小学校グラウンド夜間照明施設		南中学校グラウンド夜間照明施設		清水興津小学校グラウンド夜間照明施設
	賤機中小学校グラウンド夜間照明施設		南中学校グラウンド夜間照明施設(テニスコート)		清水小島小学校グラウンド夜間照明施設
	賤機北小学校グラウンド夜間照明施設		豊田中学校グラウンド夜間照明施設		清水小河内小学校グラウンド夜間照明施設
	松野小学校グラウンド夜間照明施設		東豊田中学校グラウンド夜間照明施設		清水穴原小学校グラウンド夜間照明施設
	大河内小学校グラウンド夜間照明施設		東豊田中学校グラウンド夜間照明施設(テニスコート)		清水中河内小学校グラウンド夜間照明施設
	服織小学校グラウンド夜間照明施設		長田南中学校グラウンド夜間照明施設		清水西河内小学校グラウンド夜間照明施設
	南薬科小学校グラウンド夜間照明施設		城山中学校グラウンド夜間照明施設		清水和田島小学校グラウンド夜間照明施設
	中薬科小学校グラウンド夜間照明施設	計	26		蒲原西小学校グラウンド夜間照明施設
	中薬科小学校小布分校グラウンド夜間照明施設				蒲原東小学校グラウンド夜間照明施設
	水見色小学校グラウンド夜間照明施設				由比小学校グラウンド夜間照明施設
	清沢小学校グラウンド夜間照明施設				由比北小学校グラウンド夜間照明施設
	峰山小学校グラウンド夜間照明施設				清水第一中学校グラウンド夜間照明施設
	籠上中学校グラウンド夜間照明施設				清水第二中学校グラウンド夜間照明施設
	未広中学校グラウンド夜間照明施設				清水第三中学校グラウンド夜間照明施設
	美和中学校グラウンド夜間照明施設				清水第四中学校グラウンド夜間照明施設
	城内中学校グラウンド夜間照明施設				清水第五中学校グラウンド夜間照明施設
	安東中学校グラウンド夜間照明施設				清水第六中学校グラウンド夜間照明施設
	安東中学校グラウンド夜間照明施設(テニスコート)				清水第七中学校グラウンド夜間照明施設
	東中学校グラウンド夜間照明施設				清水第八中学校グラウンド夜間照明施設
	西奈中学校グラウンド夜間照明施設				清水飯田中学校グラウンド夜間照明施設
	竜爪中学校グラウンド夜間照明施設				清水袖師中学校グラウンド夜間照明施設
	賤機中学校グラウンド夜間照明施設				清水庵原中学校グラウンド夜間照明施設
	大河内中学校グラウンド夜間照明施設(テニスコート)				清水興津中学校グラウンド夜間照明施設
	梅ヶ島中学校グラウンド夜間照明施設				清水小島中学校グラウンド夜間照明施設
	玉川中学校グラウンド夜間照明施設				清水両河内中学校グラウンド夜間照明施設
	井川中学校グラウンド夜間照明施設				蒲原中学校グラウンド夜間照明施設
	服織中学校グラウンド夜間照明施設				蒲原中学校グラウンド夜間照明施設(テニスコート)
	薬科中学校グラウンド夜間照明施設				由比中学校グラウンド夜間照明施設
	大川中学校グラウンド夜間照明施設			計	
	静岡市特別支援教育センターグラウンド夜間照明施設			47	
計	49				

(3)利用者の動向

本市のスポーツ施設の利用者数の合計は全体として減少傾向にあります。施設種別ごとに見ると配置バランスの良い施設は、大規模改修による休館や統計方法の変更により一時的な減少が見られるものの安定的な利用が図られています。体育館の中では、配置バランスが悪く種別が密集している施設については利用者が少なく減少も見られます。

こうしたことから、施設種別ごと配置バランスを考慮し、適正な配置とすることで利用率の向上等を図り、適性な経営をしていく必要があります。

○スポーツ施設利用者数一覧

施設種別	施設名	利用者数		
		H26	H27	H28
体育館	中央体育館	121,288	123,560	129,027
	北部体育館 ※H28大規模改修	143,210	157,385	0
	東部体育館	72,962	73,943	75,422
	南部体育館 ※H28統計変更	87,038	80,290	81,466
	長田体育館 ※H28統計変更	93,183	94,976	66,403
	清水ナショナルトレーニングセンター	19,279	20,024	20,214
	清水総合運動場	79,145	77,269	78,996
	清水清見潟公園スポーツセンター	36,249	37,208	32,645
	由比体育館	25,106	26,082	24,870
	蒲原体育館	17,615	17,597	18,900
	蒲原東部コミュニティセンター	10,204	7,438	9,252
	蒲原西部コミュニティセンター	5,801	5,780	5,102
	清水三保体育館	45,008	44,327	46,387
種別計		756,088	765,879	588,684
テニスコート	西ヶ谷総合運動場	39,361	44,929	47,160
	城北運動場	56,614	49,312	58,905
	有度山総合公園運動施設	58,383	52,263	54,220
	清水日本平運動公園	31,792	31,833	30,189
	清水長崎新田スポーツ広場	33,274	34,026	31,237
	清水桜が丘公園スポーツ広場	32,246	30,918	33,082
	中島テニス広場	38,597	38,957	45,539
	丸子川スポーツ広場	1,240	1,024	1,024
	清水横砂テニス広場	37,616	39,349	41,642
	由比川河川敷スポーツ広場	21,295	26,468	29,721
	富士川河川敷スポーツ広場	9,709	10,296	6,597
種別計		360,127	359,375	379,316
野球場	清水庵原球場	85,318	93,963	101,673
	西ヶ谷総合運動場	18,399	17,083	16,955
種別計		103,717	111,046	118,628
陸上競技場	西ヶ谷総合運動場	36,914	40,065	35,109
	清水総合運動場 ※H26～27 大規模改修	19,852	509	34,218
種別計		56,766	40,574	69,327
サッカー場	西ヶ谷総合運動場	8,543	9,272	8,125
	清水日本平運動公園	282,226	282,185	264,261
	清水ナショナルトレーニングセンター	82,196	85,962	81,527
	清水総合運動場 ※H26～27 大規模改修	4,595	118	7,919
	清水蛇塚スポーツグラウンド	32,331	32,818	27,848
	中島人工芝多目的スポーツグラウンド	26,056	29,271	31,625
種別計		435,947	439,626	421,305
屋内プール	西ヶ谷総合運動場 ※H27～28 ろ過機修繕	69,652	53,056	59,703
	中央体育館 ※H27 ろ過機修繕	69,050	55,170	70,152
	清水清見潟公園スポーツセンター	24,153	25,201	25,470
	清水ナショナルトレーニングセンター	44,779	45,169	43,529
種別計		207,634	178,596	198,854

屋外プール	清水総合運動場	15,303	16,330	25,187
	蒲原プール	1,951	1,880	1,788
	由比プール	1,716	1,695	1,352
	由比寺尾プール ※H27～利用停止	821	0	0
	由比入山プール	818	836	697
種別計		20,609	20,741	29,024
グラウンドゴルフ場	西ヶ谷総合運動場	10,339	10,705	9,980
	有度山総合公園運動施設	4,612	4,089	3,029
種別計		14,951	14,794	13,009
ターゲットバードゴルフ場	西ヶ谷総合運動場	4,160	3,990	4,485
	有度山総合公園運動施設	2,299	2,201	1,841
種別計		6,459	6,191	6,326
多目的広場	清水総合運動場	14,399	17,080	18,563
	清水桜が丘公園スポーツ広場	63,763	50,420	50,578
	城北運動場	4,586	4,822	4,674
	清水長崎新田スポーツ広場	73,702	68,081	59,967
	清水穴原スポーツ広場	10,953	7,404	3,207
	清水三保貝島スポーツ広場	57,314	60,013	58,353
	浅畑遊水地スポーツ広場	4,690	2,828	3,334
	沓谷(愛宕霊園)スポーツ広場	5,460	5,460	5,460
	井川割田原スポーツ広場	115	121	121
	丸子川スポーツ広場	1,858	1,536	1,536
	小坂スポーツ広場	1,150	1,150	1,150
	南部地域市民広場	54,032	39,202	39,202
	清水草薙スポーツ広場	28,337	27,476	24,557
	安倍川・葦科川河川敷スポーツ広場	578,950	625,101	618,440
	由比川河川敷スポーツ広場	8,382	8,756	7,160
	富士川河川敷スポーツ広場	154,687	151,439	130,651
	山原スポーツ広場	2,954	2,458	2,458
	足久保奥組スポーツ広場	185	483	191
足久保八十岡スポーツ広場	2,218	3,040	3,040	
瀬名スポーツ広場	14,149	14,677	16,878	
種別計		1,081,884	1,091,547	1,049,520
アーチェリー場	清水総合運動場	2,116	1,756	2,073
柔剣道場	中央体育館	32,122	32,724	29,117
	北部体育館	31,308	34,532	86,346
	東部体育館	20,340	20,614	20,509
	南部体育館	30,751	32,104	24,137
	長田体育館	21,767	22,186	15,166
	清水総合運動場	12,930	14,591	16,191
	清水三保体育館	18,580	18,368	24,456
種別計		169,914	176,875	217,995
弓道場	中央体育館	21,017	21,412	19,052
	北部体育館	10,486	12,595	10,068
	清水総合運動場	9,632	5,319	5,455
種別計		41,135	39,326	34,575
相撲場	城北運動場	1,460	1,640	1,528
卓球場	中央体育館	30,767	31,344	27,889
	北部体育館	29,987	33,076	33,131
	東部体育館	10,583	10,726	10,671
	南部体育館	25,088	26,192	19,692
	長田体育館	25,599	26,092	17,836
	由比体育館	4,381	4,093	4,292
種別計		126,405	131,523	113,511
トレーニング場	中央体育館	20,958	21,350	18,997
	北部体育館	5,426	5,530	3,617
	東部体育館	12,235	12,400	12,337
	南部体育館	11,586	12,096	9,094
	長田体育館	12,030	12,262	8,382
	清水清見瀧公園スポーツセンター	16,522	21,372	19,909
	清水ナショナルトレーニングセンター	69,166	83,088	79,736
種別計		147,923	168,098	152,072
クライミング	清水駅東口クライミング場	2,235	1,781	2,014
合計		3,533,254	3,547,612	3,395,688

(4)災害時の避難所に指定されているスポーツ施設

多くのスポーツ施設は、災害時の避難先として、一時避難地、広域避難地となっています。また、災害によって居住場所を確保できなくなった場合の一時的な生活の場として指定避難所に指定されています。

後述する「スポーツ施設のストック適正化ガイドライン」の中でも、防災施設は、防災上の位置づけを踏まえた検討が必要であると述べられています。スポーツ施設の配置適正化にあたっては、適正な避難所の配置に加え、空調やトイレなど災害避難時の生活環境等も考慮した上での検討が必要です。

○避難所等指定スポーツ施設一覧

一次避難地	
1	安倍川河川敷スポーツ広場
2	清水日本平運動公園
3	瀬名スポーツ広場
4	西ヶ谷総合運動場
5	玉川キャンプセンター
6	丸子川スポーツ広場
7	蛇塚スポーツグラウンド
8	長崎新田スポーツ広場
9	清水総合運動場

広域避難地	
1	安倍川河川敷スポーツ広場
2	清水日本平運動公園

消防応援部隊	
1	富士川河川敷スポーツ広場
2	清水穴原スポーツ広場

指定避難所	
1	北部体育館
2	東部体育館
3	南部体育館
4	長田体育館
5	清水総合運動場
6	清水清見淵公園スポーツセンター

自衛隊集結候補地	
1	清水日本平運動公園
2	西ヶ谷総合運動場
3	清水庵原球場
4	富士川河川敷スポーツ広場

防災ヘリポート	
1	安倍川河川敷スポーツ広場
2	清水総合運動場
3	清水桜が丘公園
4	富士川河川敷スポーツ広場

(5)建築物の状況

スポーツ施設は、昭和 40 年以降から平成初期にかけて建設され、半数近くが築 30 年を経過しています。税金の減少などにより、今後厳しさを増すと見込まれる市の財政状況の中で、全ての施設を建替えていくことは難しい状況であり、施設の集約化等を検討していく必要があります。

『アセットマネジメント対象25施設の老朽化状況』

H28 年度時点

築 30 年以上経過	築 30 年未満 10 年以上	築 10 年未満
12	13	0

※静岡市アセットマネジメント公共建築物施設群別マネジメント方針に掲載された対象施設

一方、耐震基準は、全てのスポーツ施設が建築基準法を上回る市の耐震基準を満たしています。地震時の天井の落下を防ぐため、特定天井※の改修も平成 28 年度から実施しており、平成 30 年度には完了する見込みです。

また、南部・長田・東部・清見潟公園体育館・清水総合運動場武道場は、空調が整備されていないため、特定天井の改修と同時に整備する予定です。

※特定天井とは	6m超の高さにある 200 m ² 超の吊り天井
該当箇所	中央・南部・長田・東部・北部体育館のアリーナ天井

(6)国の施策について

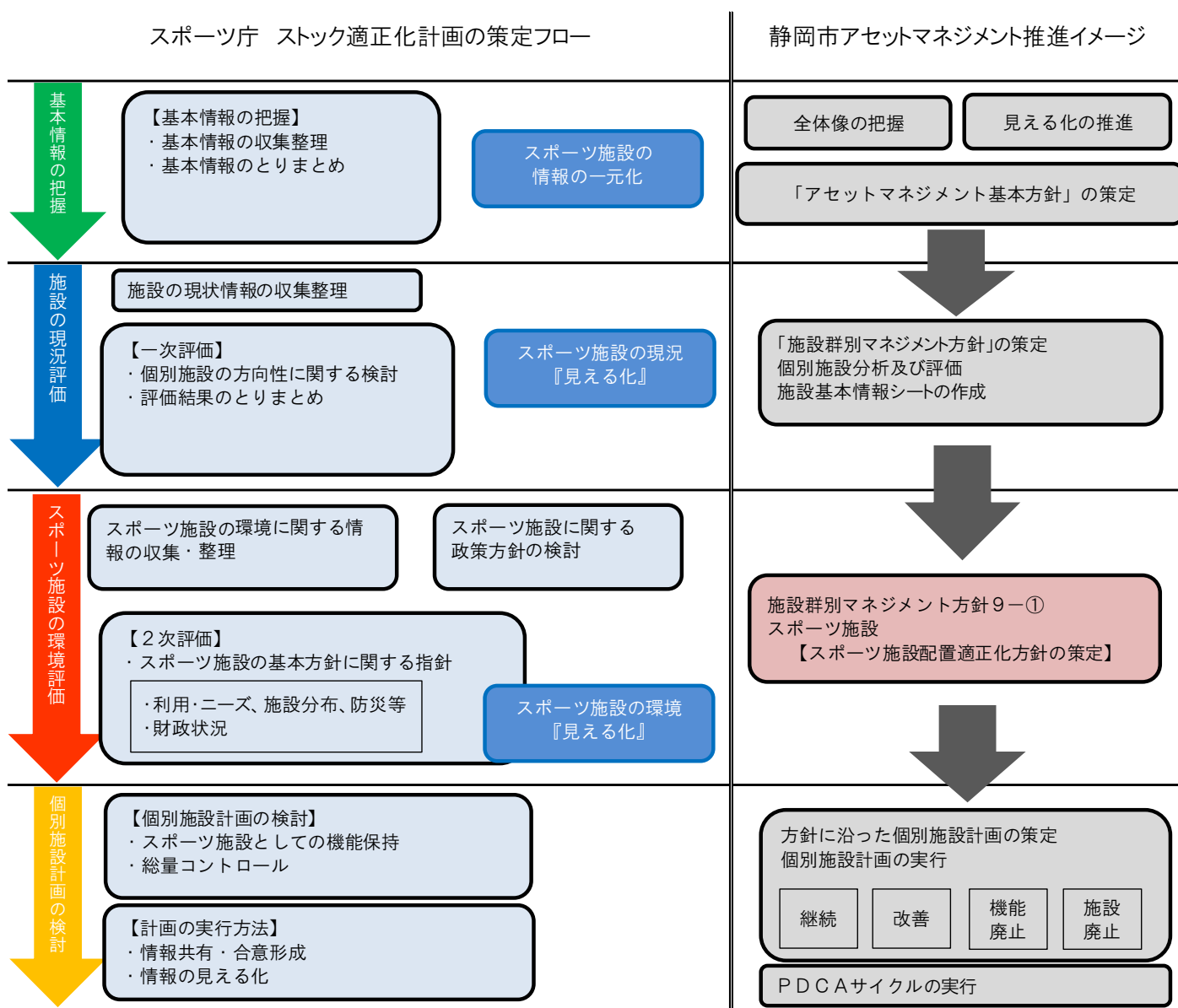
政府が掲げる成長戦略である「日本再興戦略 2016」の「官民戦略プロジェクト 10」にスポーツの成長産業化が位置付けられました。この中でスタジアム・アリーナについては、スポーツ産業の持つ成長性を巻き込んで地域活性化の起爆剤となることが期待されているほか、スタジアム・アリーナ改革では、「官民連携によるスポーツの成長産業化」をその改革の中心的思想として位置付けられています。

本市の施設においても、これらの国の考え方に則り、スポーツを成長産業と捉えた地域経済に好循環を与える整備と経営をしていく必要があります。

また、スポーツ庁では、施設の老朽化と財政状況の悪化の中で、改修、建替えが進まず安全な施設の提供が困難になることや、少子・高齢化を迎え、地域ごとに求められるスポーツ施設の量や質が変化していくことから、地方公共団体が計画的にこれらの課題に対応し、安全なスポーツ施設を持続的に提供するための取組として、「スポーツ施設のストック適正化ガイドライン」を策定しています。

本計画もこのガイドラインの策定フローの手順を踏まえ策定しています。

○ストック適正化ガイドラインとの照合図



3. スポーツ施設の目指すべき姿

本市においても、人口減少や少子・高齢化が進んでおり、今後見込まれる人口減少に伴う財政規模の縮小や老朽化する公共施設の維持・更新に要する費用の増加による財政状況を鑑みると、スポーツ施設の在り方(目指すべき姿)について考える必要があります。

先述したようにスポーツの成長産業化が国の施策として掲げられており、スポーツ施設の魅力・収益性の向上、スポーツとIT・健康・ファッション・文化芸術との融合・拡大が求められています。

このことから、中央体育館・清水総合運動場体育館等の建替え等に当たっては、利用状況、多様化する市民ニーズを踏まえ、単機能型のスポーツ施設ではなく、他の公的サービスや商業施設等の民間活力を導入した複合型施設など、下記(1)のとおり、まちづくりの拠点となり得る価値の高い自立できる施設を目指します。

また、その他のスポーツ施設については、下記(2)のとおり、スポーツの推進による健康で豊かな生活の実現を支える施設を目指します。

(1)まちづくりの拠点となり得る価値の高い自立できる施設(拠点施設)

(中央体育館・清水総合運動場体育館・清水日本平運動公園球技場・清水ナショナルトレーニングセンター)

- ① 効率的な維持管理が行える施設(ランニングコストの抑制)
- ② 稼ぐことができる施設
- ③ 集客力が高く、まちづくりの核となる施設

【効果】 交流人口の増加、周辺地域への経済効果

集客施設として、人々の地域内交流に加え、スポーツツーリズムの推進により、地域間交流を促すことにより、まちの賑わいが生まれ、交流人口の増加及び周辺地域への経済効果を生みます。

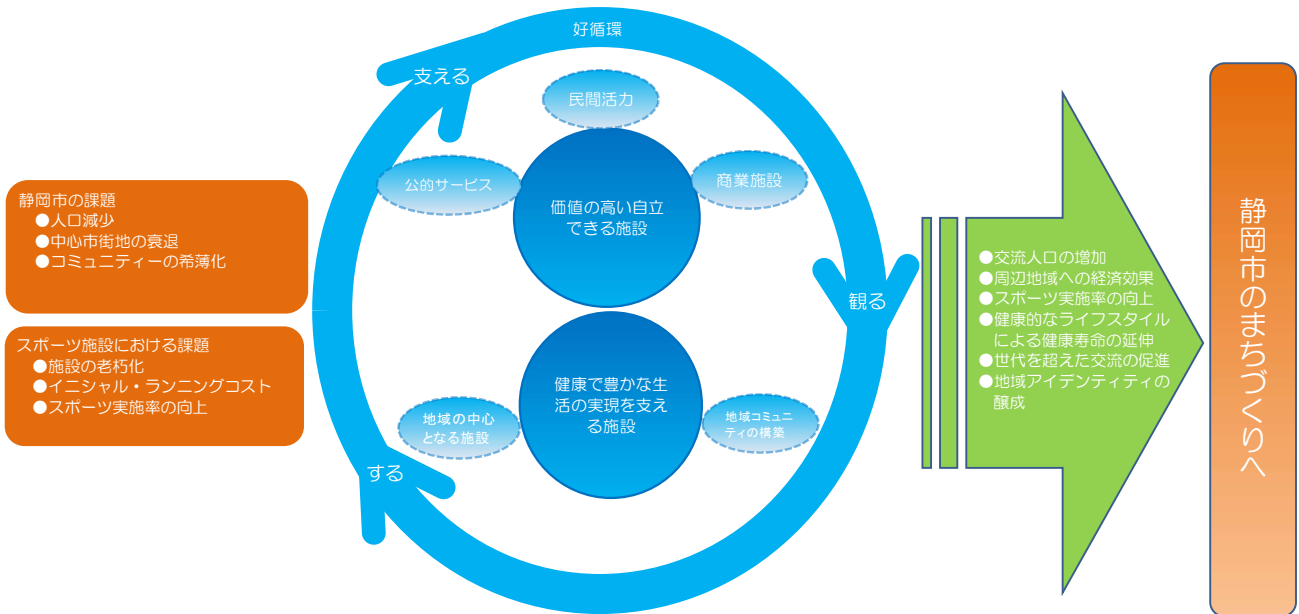
(2)スポーツの推進による健康で豊かな生活の実現を支える施設(地域施設)

- ① 効率的な維持管理が行える施設(ランニングコストの抑制)
- ② 多様な利用形態・ニーズの変化に対応できる施設
- ③ コミュニティ形成・再生の核となる施設
- ④ 民間や地域の力を活用した運営を行う施設

【効果】 世代間交流の促進、地域アイデンティティの形成

地域住民の声を反映し、地域の核となる施設を設置することにより、住民にとって地域への愛着や誇りのある施設へと生まれ変わります。

○スポーツ施設の目指すべき姿 イメージ図



4. スポーツ施設の配置適正化の基本的な考え方

(1) スポーツ施設配置適正化

スポーツ施設が本計画に掲げる目指すべき姿となるためには、施設種別ごとの配置バランスを考慮した配置適正化が必要です。建物状況、利用状況及び財務状況等を考慮した上で、施設種別ごとの配置バランスを踏まえた施設の継続、改善、用途廃止、施設廃止を検討します。

検討の結果、必要な施設については、施設の魅力、収益性を高め自立できる施設にするとともに、単なるスポーツ施設ではなく周辺のエリアマネジメントの核となる賑わいを生む施設へと進化させます。

(2) 財源の確保

今後も安心・安全な施設を提供するため、維持コストが必要となります。利用者の方には、応分の負担をお願いするため、引き続き受益者負担の検討をしていきます。

公共スポーツ施設へのネーミングライツ事業の活用は現在、清水日本平運動公園のみですが、積極的に活用を図り財源確保に努めていきます。

公共スポーツ施設の建設や改修には、独立行政法人日本スポーツ振興センターが、スポーツ振興くじの収益により助成を行っています。こういった財源を積極的に活用し、改修を実施します。その他、大規模な改修にあたっては、基金を積み立てて備える必要もあります。

また、防災施設、社会教育施設の整備が交付金等の対象となる場合には、積極的に活用を図ります。

5. スポーツ施設の配置適正化方針

(1) 本方針の対象期間

本方針の対象期間は、「静岡市アセットマネジメント基本方針」に合わせ、平成 55 年度までとします。

(2) 対象施設

本方針による対象施設は、アセットマネジメント対象、対象外を含む 167 施設とします。

(3) 対象期間を通じた取組内容

アセットマネジメントの3つの基本方針である「総資産量の適正化」、「長寿命化の推進」及び「民間活力の導入」に則り次のとおり取り組むとともに実態調査の際、必要に応じて本方針の見直しを実施します。

(4) 施設種別ごとの方向性

次表のとおり

施設種別	方向性
① 体育館	大規模な大会実施が可能な体育館である中央体育館及び清水総合運動場体育館等は、まちづくりの拠点となり得る施設を目指します。その他の体育館については、配置バランスを考慮し集約化を含め適性な配置とすることで、地域のスポーツ活動を継続的に支えます。配置バランスの検討に際し、県立草薙体育館（このはなアリーナ）も考慮します。
② テニス場	安定的な利用が図られているため、継続します。利用率の低下等があった場合は、他のサービスとの複合化や集約化を検討します。配置バランスの検討には、県立草薙総合運動場テニスコート（16面）を考慮します。
③ 野球場	西ヶ谷総合運動場、県立草薙総合運動場及び清水庵原球場と各区に1施設あり、安定的な利用が図られているため、継続します。利用率の低下等があった場合は、他のサービスとの複合化や集約化を検討します。
④ 陸上競技場	西ヶ谷総合運動場、県立草薙総合運動場及び清水総合運動場と各区に1施設あり、安定的な利用が図られているため、継続します。利用率の低下等があった場合は、他のサービスとの複合化や集約化を検討します。
⑤ サッカー場	安定的な利用が図られているため、継続します。利用率の低下等があった場合は、他のサービスとの複合化や集約化を検討します。
⑥ 屋内プール	維持費が高く、財務状況に問題があるため、ソフト事業の充実による利用率の向上を図ります。配置バランスの検討には、県立西ヶ谷水泳場及び清水テルサを考慮します。
⑦ 屋外プール	配置バランスが悪く、利用状況及び財務状況等に問題がある屋外プールは、廃止を検討します。配置バランスの検討には、大浜公園プール等公園施設について考慮します。
⑧ グラウンドゴルフ場	西ヶ谷総合運動場、有度山総合公園運動施設及び三保真崎グラウンドゴルフ場と各区に1施設あり、安定的な利用が図られているため、継続します。利用率の低下等があった場合は、他のサービスとの複合化や集約化を検討します。
⑨ ターゲットボードゴルフ場	安定的な利用が図られているため、継続します。利用率の低下等があった場合は、他のサービスとの複合化や集約化を検討します。
⑩ 多目的広場	様々な種目が行われており、基本的には安定的な利用が図られていますが、利用状況に問題がある施設は、地域のスポーツ振興の拠点となる働きかけを行い、利用率の向上を図ります。
⑪ 弓道場	安定的な利用が図られているため、継続します。利用率の低下等があった場合は、他のサービスとの複合化や集約化を検討します。
⑫ トレーニング場（体育館）	安定的な利用が図られているため、継続します。利用率の低下等があった場合は、他のサービスとの複合化や集約化を検討します。配置バランスの検討には、ラベック静岡、来・て・こ、清水テルサを考慮します。
⑬ 柔剣道場（体育館）	安定的な利用が図られているため、継続します。利用率の低下等があった場合は、他のサービスとの複合化や集約化を検討します。
⑭ 卓球場（体育館）	安定的な利用が図られているため、継続します。利用率の低下等があった場合は、他のサービスとの複合化や集約化を検討します。
⑮ 夜間照明施設	老朽化状況、利用状況、財務状況等を考慮した上で、存続、用途変更、廃止について検討します。

6. 当面の取組内容

今後も配置を維持するスポーツ施設のうち、老朽化が進んでいる施設については、順次建替え又は耐震補強・大規模改修工事を行うこととします。

建物状況、利用状況及び財務状況全てに課題がある施設については廃止を前提に検討します。廃止後の市有地は、原則、売却とします。スポーツ施設としての機能のみを廃止し、建物を存続させる場合等は、施設周辺住民や関係団体と協議し、公益性の高い他の有効活用を検討します。