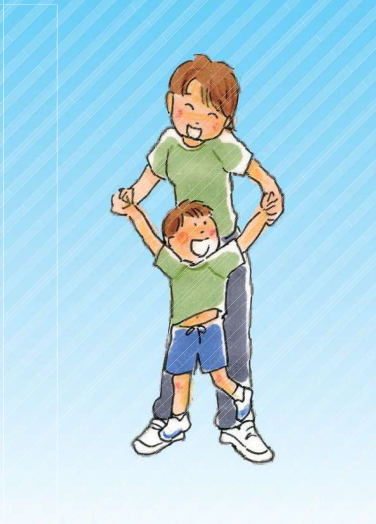
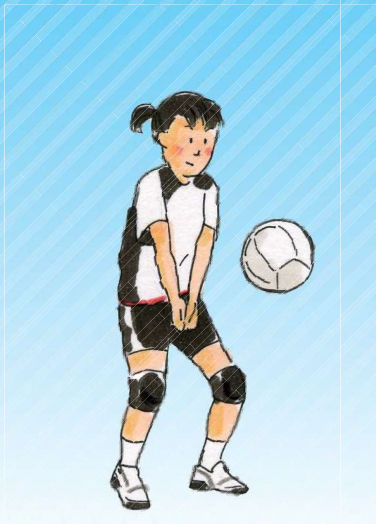
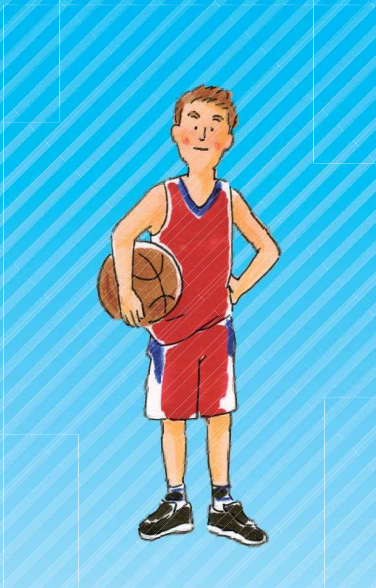
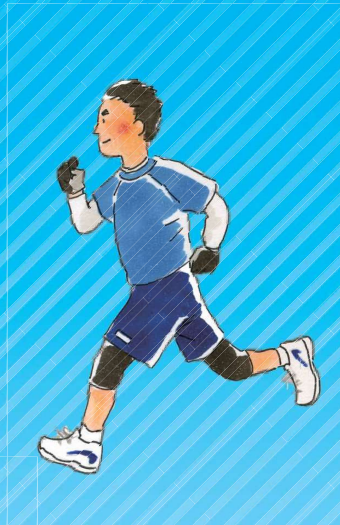
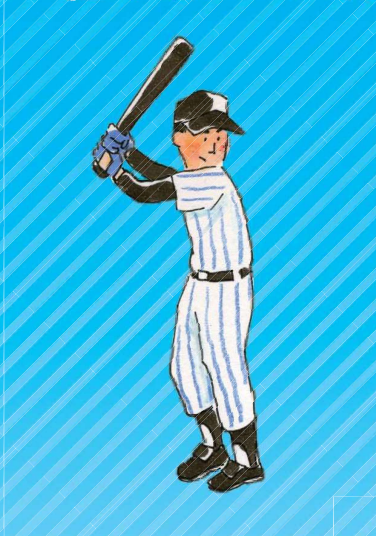
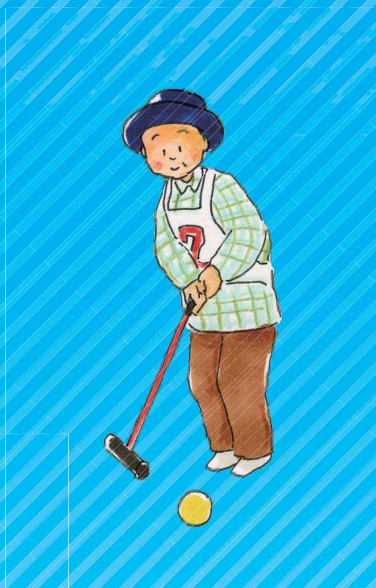
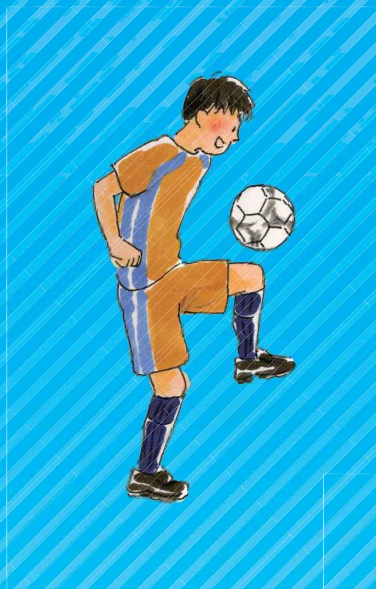


静岡市スポーツ・生涯学習施設予約システム 〈スポーツ施設〉ご利用の手引き



静岡県スポーツ・生涯学習施設予約システム

スポーツ・生涯学習施設予約システムは、利用者登録(無料)をすることで、静岡市内のスポーツ施設・生涯学習施設の予約や抽選申込みなどが、インターネット(パソコン)、携帯電話、スマートフォン、施設等に設置してある専用端末機などから利用できるシステムです。



パソコン【通常版】

<https://www.cm1.eprs.jp/sports.learning.city.shizuoka/web/>

パソコン【簡易版】

<https://www.cm1.eprs.jp/sports.learning.city.shizuoka/ew/>



携帯電話

<https://www.cm1.eprs.jp/sports.learning.city.shizuoka/keitai/>



【携帯電話用QRコード】

スマートフォン

<https://www.cm1.eprs.jp/sports.learning.city.shizuoka/sp/>



【スマートフォン用QRコード】

システムに関するお問い合わせ先

〈スポーツ施設〉 静岡市役所スポーツ振興課

無人施設 054-221-1071

有人施設 054-221-1283

〈生涯学習施設〉 静岡市役所 生涯学習推進課

054-221-1150

受付時間8:30~17:15

(土・日・祝日及び12/29~1/3を除く)

この手引きは、スポーツ施設の利用について記載しています。

お願い

皆さんに公平に施設を利用していただくためにも、次のことにご協力ください。

不正登録の禁止

個人登録は1人1カード、団体登録は1団体1カードの登録となります。抽選申込み数を増やすことを目的に、同一団体にも関わらず別の団体を装って団体カードを複数枚所持し、施設を確保するなどの不正行為が見受けられます。規則を遵守されている利用者への迷惑行為となりますので、そのような行為は行わないでください。

※登録時にシステムにて不正登録(多重登録)の確認をしています。

権利譲渡の禁止

予約を、他団体・他人へ譲渡する行為は行わないでください。個人登録において、テニスをプレイされない方のカードで予約を行い、利用されている方が見受けられます。そのような行為は行わないでください。

施設利用において

- 駐車場について、違法駐車・駐輪により近隣へ迷惑をかけるようなことがあれば、ただちにプレイを中止していただきます。また、盗難や事故等のトラブルについては一切の責任は負いません。
- 営利目的での利用はできません。

許可書発行

スポーツ施設を利用する際は、利用の許可を受けなければなりません。無人・有人施設に関わらず、施設利用の前には必ず許可書発行の手続きを行ってください。

無断キャンセル

スポーツ施設を利用しない場合は、事前にキャンセルを行ってください。無断キャンセルは他団体の利用の妨げとなりますので、必ず手続きをしてください。

上記事項が確認された場合は利用者登録の抹消や、
システムの利用を制限する場合があります。

もくじ

システムの概要	4
● システムの利用について	4
利用者登録	6
● 登録について	6
● 登録の方法	6
● 受付窓口のご案内	8
● 注意事項	8
予約について	11
● 抽選予約について	11
● 一般予約について	12
● 利用希望日前日、当日の予約について	12
申請書・許可書の発行手続き	14
● 申請書・許可書の発行手続きについて	14

施設の利用について	16
● 施設利用における注意事項	16
● キャンセルについて	16
● 還付について	17
よくある質問	18
施設一覧	24
● 個人登録「あおいカード」で利用できる施設	24
● 団体登録「あおいカード」で利用できる施設	25
● その他専用端末機 設置一覧	28
● スポーツ施設の鍵の貸出について	29



システムの概要

システムの利用について

利用時間

- **24時間365日**利用可能です。
ただし、メンテナンスやデータバックアップ作業(午前3:00~午前4:00)のため利用できない時間があります。
- 上記以外のメンテナンスで利用できない場合は、事前にスポーツ施設予約システムトップページの「お知らせ」で案内します。

サービスの種類

- 使用メディアの種類
インターネット(パソコン)、携帯電話、スマートフォン、専用端末機
- 利用できるサービス

サービス内容	利用方法			
	インターネット (パソコン)	携帯電話	スマートフォン	専用端末機
あおいカードの仮登録	○	×	×	○
空き状況の照会	○	○	○	○
抽選の申込・当選確認	○	○	○	○
施設の予約	○	○	○	○
予約の取消	○	○	○	○
施設詳細情報の照会	○	×	×	×

- 利用者登録をしていない方でも、「空き状況の照会」、「施設詳細情報の照会」、「あおいカードの仮登録」はご利用いただけます。

インターネット(パソコン)での利用

下記URLに接続し、利用者番号及び暗証番号(パスワード)を入力して予約等ができます。

【通常版】

<https://www.cm1.eprs.jp/sports.learning.city.shizuoka/web/>

★静岡市のホームページからリンクしています。

【簡易版】

通常版よりも簡単な操作手順でお使いいただけます。

<https://www.cm1.eprs.jp/sports.learning.city.shizuoka/ew/>

★通常版からリンクしています。



[通常版トップページ]

携帯電話・スマートフォンでの利用



携帯電話用
QRコード

携帯電話から、下記URLに接続し、利用者番号及び暗証番号(パスワード)を入力して予約等ができます。

<https://www.cm1.eprs.jp/sports.learning.city.shizuoka/keitai/>



スマホ用
QRコード

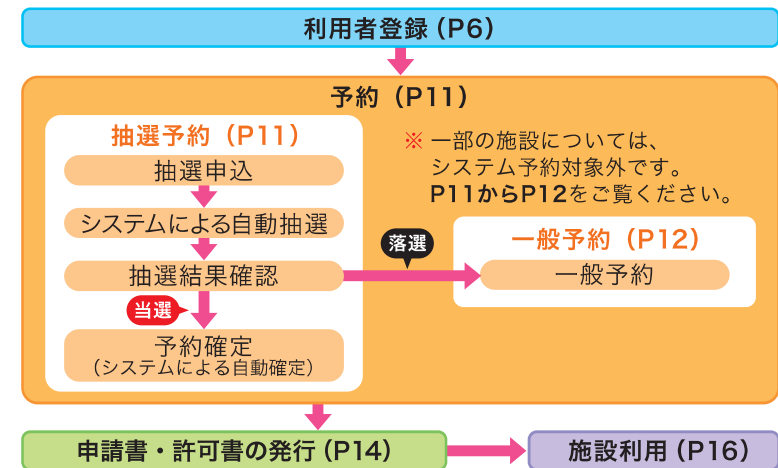
※スマートフォン用URL

<https://www.cm1.eprs.jp/sports.learning.city.shizuoka/sp>

専用端末機での利用

スポーツ振興課、各区役所地域総務課、有人のスポーツ施設(中島、横砂テニス広場、桜が丘公園庭球場を除く)に設置してある専用端末機から、利用者番号及び暗証番号(パスワード)を入力して予約等ができます。設置場所は施設一覧(P24~P28)をご覧ください。利用可能時間は、各設置場所の開館時間です。

施設利用までの流れ



利用者登録

登録について

- スポーツ施設を予約・利用するには、事前に利用者登録が必要です。
- 利用者登録には**個人登録・団体登録**があります。利用者登録をする
と、「**あおいカード**」を発行します。
- 個人登録の場合は**ご本人**、団体登録の場合は**代表者の方又は担当者
の方のみ**の受付となります。本人確認を行うため、**代理申請は受け
ません**。
- 団体登録の構成員は**実際の利用者**です。構成員として登録された方
のみ、「あおいカード」の所持を認めます。事務係などで許可書発行の
お手続きをされる方は、必ず構成員として登録をしてください。
- 営利目的の利用など不正利用と認められる時は、利用者登録を取消し
ますのでご注意ください。
- 「あおいカード」の受取りは、申請した窓口で行ってください。
- 代表者は、他の団体の代表者になれません。また、構成員も多数の団
体に登録はできません。多重登録している場合は、登録をお断りさせ
ていただきます。

※ 登録時にシステムにて不正登録(多重登録)の確認をしています。

登録の方法

【個人登録】

利用可能施設	テニスコートのみ (体育館でテニスをする場合は団体登録となります。)
登録条件	静岡市内に在住、在勤または在学する中学生以上の方
必要なもの	● 静岡市スポーツ施設予約システム利用者登録申請書 (氏名・住所・電話番号・生年月日等が必要です) ● 身分証明書 ※
カード種別	個人用あおいカード(水色)

【団体登録】

利用可能施設	すべての施設
登録条件	次のいずれかに該当する団体が登録できます。構成員の登録は、主にプレイする種目の競技人数以上となります。競技人数が不明な場合はお問い合わせください。 ● 構成員の過半数と代表者が個人登録の登録条件を満たしている高校生以上の団体。 ● 構成員の過半数が静岡市内に在住、在学または在園(幼稚園・保育園等)し、代表者が成人で個人登録の登録条件を満たしている団体。

必要なもの	● 静岡市スポーツ施設予約システム利用者登録申請書 ● 団体名簿 (代表者及び構成員全員分の氏名・住所・電話番号・生年月日等が必要です) ● お手続きをされる方の身分証明書 ※
カード種別	団体用あおいカード(水色)

※ 身分証明書について

運転免許証、健康保険証、学生証、市内在勤の方は所在地記載の社員証、またはこれに準ずるもので、氏名・住所(在住・在勤・在学)が確認できるもの。名刺及び上記証明書のコピーは不可。

登録方法(窓口申請・仮登録)

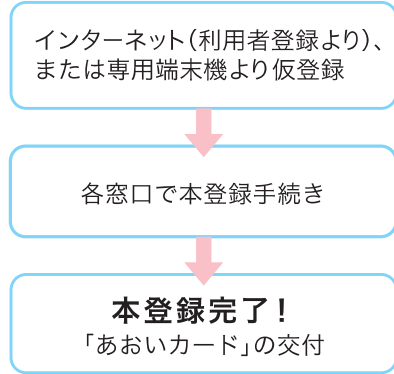
書類に必要な事項を記入し、窓口へ提出してください。本人確認後にカードが交付されます。書類は窓口を用意しています。



事前にインターネットや専用端末機より仮登録(利用者情報の事前入力)をされた方は、短時間で本登録できます。



[通常版トップページ]



利用者登録

- インターネット、専用端末機の登録は仮登録となっているため、**本登録の手続きを受付窓口**で行ってください。
本登録完了後、スポーツ施設予約システムの利用が可能になります。
- 仮登録が行えない場合は必要書類をお持ちの上、直接受付窓口までお越しください。

受付窓口のご案内

受付場所	受付時間	発行までの期間
スポーツ振興課	8:30~17:15 (土日祝と12/29~1/3は閉庁)	即日
各区役所地域総務課		
各スポーツ施設(有人施設)の窓口	各スポーツ施設の開館時間	2週間

注意事項

重複等不正登録の禁止

- 個人カードは**1人1枚**、団体カードは**1団体1枚**の登録です。
- 団体カードの登録構成員が、ある一定の割合で他の団体と重複して登録している場合、その利用団体は他の団体と重複しているとみなしますので登録できません。

有効期限と更新

- 「あおいカード」の有効期限は、**3年間**です。**自動更新は行っておりません。**
- 「あおいカード」裏面に記載された**有効期限の2ヶ月前**から、更新の手続きが可能です。個人登録の場合は**ご本人**、団体登録の場合は**代表者の方又は登録された担当者の方のみ**の受け付けとなります。**身分証明書と「あおいカード」**をお持ちの上、**受付窓口**までお願いします。本人確認を行うため、**代理申請は受け付けません。**
- 登録内容に変更がある場合は、再度申請書・団体名簿の提出が必要となります。
- 有効期限が切れると、ログインができなくなります。
- 更新後の有効期限は、更新日より3年間となります。
- 「あおいカード」の受取りは**申請した窓口**で行ってください。

登録内容の変更

- 登録内容に変更があった場合は、速やかに変更手続きをしてください。
- 暗証番号(パスワード)、メールアドレスの変更はマイページ(簡易版・専用端末機では利用者個別設定)から可能です。
- 暗証番号(パスワード)、メールアドレス以外の変更は**受付窓口(P8)**までお越しください。個人登録の場合は**ご本人**、団体登録の場合は**代表者の方又は登録された担当者の方のみ**の受け付けとなります。本人確認を行うため、**代理申請は受け付けません。**
- **身分証明書**(代表者(担当者)が変わった場合は、新しい代表者(担当者)の方)と**「あおいカード」**をお持ちください。
- 変更手続きを行っていただくと、有効期限が3年間更新されます。
- 「あおいカード」の受取りは**申請した窓口**で行ってください。

紛失した場合

- 再発行を行いますので、**受付窓口(P8)**までお越しください。個人登録の場合は**ご本人**、団体登録の場合は**代表者の方又は登録された担当者の方のみ**の受け付けとなります。**身分証明書**をお持ちください。本人確認を行うため、**代理申請は受け付けません。**
- 「あおいカード」の受取りは**申請した窓口**で行ってください。
- **紛失し、再発行の手続きを取られている間は施設が利用できません。**紛失に気づいた時点でお早めに手続きをしてください。

登録を抹消する場合

- 引越し等で静岡市内から離れる場合や、今後施設を利用する予定のない方は、**受付窓口(P8)**まで**「あおいカード」**をお持ちください。

個人情報の取り扱い

- 本システムの利用に際し収集した個人情報について、スポーツ施設の管理・運用等の目的以外での利用及び提供は行いません。

登録の抹消・利用の制限について

スポーツ施設を皆様に健全に利用していただくため、下記事項に該当する場合は利用登録の抹消やシステムの利用の制限を行う場合がありますので、ご了承ください。

- 偽りその他不正な手段により利用者登録を受けたとき。
- 故意にシステムの管理又は運営に支障をきたすおそれがあるシステムの利用をしたとき。
- その他登録者として不適当であると認められるとき。



予約について

抽選予約について

次のスケジュールにて抽選申込みを受付けます。

※利用希望月2ヶ月前



抽選申込

- 利用希望月2ヶ月前の1日から7日に抽選の申込みを受付けます。
- 抽選予約の申込みについては、申込件数に制限があります。
個人登録・・・テニスコート2件まで
団体登録・・・テニスコート2件、その他施設4件まで

抽選

- 利用希望月2ヶ月前の8日にコンピュータによる抽選を行います。
※メールアドレスを設定している方は、当落メールが8日18時頃に送信されます。

抽選結果確認日

- 利用希望月2ヶ月前の9日に当選予約をシステムへ反映します。
(9日0時頃を目安としていますが、前後する可能性があります。)
- 当選している場合、予約は自動的に確定されます。予約を取消する場合は、キャンセル手続き(P16)を必ず行ってください。

【スポーツ施設予約システムで予約ができない施設】

- 以下の施設の予約については、施設へお問い合わせください。
(各施設の電話番号は、P24～P28の施設一覧をご覧ください。)

中央体育館 …… プール、トレーニング場、卓球場、弓道場
 南部体育館 …… トレーニング場、卓球場
 長田体育館 …… トレーニング場、卓球場
 東部体育館 …… トレーニング場
 北部体育館 …… トレーニング場、卓球場、近的弓道、遠的弓道、
 西ヶ谷総合運動場 …… プール
 清水総合運動場 …… 陸上競技場、アーチェリー場、弓道場、多目的広場、
 水泳場
 清水清見潟公園 …… プール、トレーニング室
 有度山総合公園運動施設 …… クラブハウス(多目的室)

一般予約について

- 利用希望月の2ヶ月前の10日以降、施設に空きがある場合は先着順で予約ができます。
- 一般予約では予約数の制限はありません。
- 有度山総合公園運動施設のターゲットバードゴルフ・グラウンドゴルフ場は利用日の14日前までしかシステムから予約はできません。

利用希望日前日、当日の予約について

利用希望日の前日、当日は施設の空き状況については確認できますが、予約はできません。
 以下のとおり、手続きをしてください。

有人施設の場合

- 利用したい施設へ直接行っていただき、**現地**で予約手続きを行ってください。先に、電話で空き状況を確認していただくことをお勧めします。
- テニスコートは電話にて予約を受付けますので、**各施設**へお電話をしてください。

※ **中島テニス広場、横砂テニス広場、清水桜が丘公園庭球場は管理人が駐在していますが、無人施設に分類します。**

無人施設の場合

- スポーツ振興課にて電話予約を受付けます。ただし、利用許可書発行の手続き(P14)を必ず行ってください。
- 土・日・祝日の場合は、**臨時窓口(P15)**で受付けます。



申請書・許可書の発行手続き

申請書・許可書の発行手続きについて

共通事項

- 施設管理者の駐在有無(有人施設・無人施設)により、利用許可書の発行手続きが異なります。**施設一覧(P24～P28)**にて確認をお願いします。
- システムでの手続きは、あくまでも**予約手続き**です。**施設を使用する前には必ず利用申請手続きが必要です。無料・有料に関わらず、必ず利用許可書の発行を受けてから使用してください。**
- 「**あおいカード**」を必ずお持ちください。
※代理の方でも申請書・許可書の発行は可能です。
- 許可書発行後にお客様の都合により利用しなかった場合、使用料の返金はできかねます。
- 利用開始時間になっても、申請書・許可書の発行手続きがお済みでないと予約が取り消される場合があります。利用開始時間に間に合わない場合は、事前に施設にご連絡ください。

有人施設の場合

- 予約完了後から利用する前までに、**利用する施設の窓口**で利用許可書発行の手続きを行ってください。利用料金が発生する場合は、その際お支払いください。

無人施設の場合

- 予約完了後から利用する前までに、**スポーツ振興課・各区役所地域総務課・蒲原体育館(P15)**で利用許可書発行の手続きを行ってください。使用料が発生する場合は、その際、お支払いください。
- **スポーツ振興課・各区役所地域総務課**
受付時間：8：30～17：15
(土日祝と12/29～1/3は閉庁)

【注意事項】

- 三保体育館：無人施設ですが、清水総合運動場でも受付できます。
- 中島テニス広場、横砂テニス広場、清水桜が丘公園庭球場：
管理人が駐在していますが、無人施設に分類します。

臨時窓口について

- 無人施設を利用される方で、平日開庁時間内に利用許可書発行手続き、使用料の支払いが困難な方は、臨時窓口をご利用ください。
受付時間は、**土・日・祝日の下記時間帯**です。

葵 区	中央体育館	9：00～20：00
駿 河 区	南部体育館	
清 水 区	清水長崎新田スポーツ交流センター	

※ 三保体育館は、清水総合運動場でも受付できます。

蒲原体育館について

- 蒲原体育館は有人施設ですが、開館時間中はスポーツ振興課や各区役所地域総務課と同様に、無人施設の申請書・許可書の発行手続きを行います。
- ※ あおいカードの発行につきましては、他の有人施設と同様に2週間かかりますので、ご注意ください。

開館時間	9：00～21：00
休館日	・ 毎月第1月曜日 (祝日の場合は開館し、その翌日以降の平日を休館とします) ・ 年末年始 (12月29日から1月3日)

施設の利用について

施設利用における注意事項

- 施設を利用する際は、必ず「**あおいカード**」と「**利用許可書**」を所持してください。
- 利用時間には準備及び片付けの時間も含まれています。利用時間は厳守してください。
- 飲食や喫煙については施設関係職員の指示に従い、所定の場所にてお願いします。
- ごみ等は、利用された方が各自持ち帰ってください。
- 天候による使用中止、災害時など、利用者の方の安全確保のために、施設関係職員の指示には必ず従ってください。

キャンセルについて

- **予約日までの日数によってキャンセルの方法が異なります。**
次のとおり手続きをとってください。

予約日7日前まで



インターネット(パソコン)・携帯電話・スマートフォン・専用端末機より、利用者が直接キャンセル手続きを行います。予約システムにログインして、キャンセル手続きをしてください。

予約日6日前から予約利用時間開始まで



- 有人施設については、予約してある施設の窓口でキャンセルの手続きを行ってください。
- 無人施設については、スポーツ振興課・各区役所地域総務課・蒲原体育館で受付けます。土・日・祝日に関しては、臨時窓口(P15)で受付けます。
- 「あおいカード」をお持ちください。
- 予約のキャンセルは、予約利用時間開始までに必ず手続きを行ってください。

屋外施設、雨天時などで使用できない場合

- 当日のみ電話でキャンセルが可能です。
- 有人施設は直接施設へ、無人施設はスポーツ振興課・各区役所地域総務課・蒲原体育館へ、土・日・祝日の場合は臨時窓口(P15)へキャンセルの連絡をお願いします。
- 雨天のため一度キャンセルをした後に天候が回復し、利用したい場合は、再度予約(P11)を取り直してください。

還付について

許可書発行の手続きを取られますと、原則として還付は受けません。そのため、予定が確定されない場合は、利用直前の許可書発行お手続きをお勧めいたします。**還付手続きは利用許可書の発行手続きをした窓口で受け取ります。**

還付ができる場合

- 利用当日に雨が降ってテニスコート等が利用できなかった。
- テニスコート等に水溜りができて利用できなかった。
- 地震や台風、洪水などの天変地異で交通手段が遮断され、予約した時間に施設へ行くことができなかった。
- 施設の事情で予約を取消された。 など

還付ができない場合

- 使用料を納付後、別の用事が入って都合が悪くなった。
- 勘違いや、利用日時を間違えて施設を予約し、使用料も納付してしまった。
- 使用料を納付後、施設の利用方法や内容が自分の思っていたものと違うことがわかった。 など

還付手続きの際に必要なもの

- 還付対象日の利用許可書
 - 利用者(許可書に記載されている個人名・代表者名)の認印
 - 利用者(許可書に記載されている個人名・代表者名)の銀行口座情報
- ※ 利用者と違う人の口座へ還付する際は、委任状と委任された方の認印と銀行口座情報が必要となります。
委任状等の必要書類は窓口にて用意してあります。

よくある質問



団体カードを複数枚ほしいです。



作成できません。
緊急時の連絡などを代表者の方に行っております。あおいカードを複数枚発行してしまうと、団体登録メンバーの方誰もが予約や許可書発行の手続きができ、代表者が認識していない施設利用が発生してしまうため、緊急連絡等がスムーズに行えなくなります。施設利用を代表者の責任のもとに行っていただくために、各団体1枚のみの発行としています。



団体登録の際、なぜ全員の電話番号・住所・生年月日が必要なのでしょう？



電話番号及び住所は、施設が利用できなくなった際など、代表者の方に連絡が取れなかった場合の連絡先として登録いたします。生年月日は、重複登録チェックを行うために登録します。ご理解、ご協力をお願いします。



家族でそれぞれが登録をしたいのですが、メールアドレスがひとつしかありません。同じメールアドレスでも登録できますか？



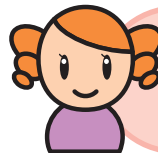
ご家族の方が共有のメールアドレスをそれぞれ登録することは可能ですが、その場合、それぞれの方が行われた予約に対するメールが同じアドレスに届くこととなりますのでご注意ください。



連絡先のメールアドレスは、携帯電話のメールアドレスでもいいですか？



携帯電話のメールアドレスでも登録可能です。



利用者番号は、好きな文字や数字を登録してよいのですか？



利用者番号は自動的に発行しますので、好きな番号を選ぶことはできません。



有効期限を確認するにはどうしたらいいですか？



「あおいカード」の裏面に有効期限が記載されています。



予約システムが利用できるのは、
何時から何時までですか？



24時間予約可能です。ただし、データバックアップ作業のため
利用できない時間(午前3時～午前4時)があります。また、メンテ
ナンス等の情報は、随時お知らせ欄でご案内します。



予約システムを利用せずに
施設を予約することはできますか？



できません。電話での予約は受けません(前日・当日のテニス
コート・無人施設予約を除く)。インターネットができる環境が
無い方は、お近くの施設の専用端末機(P24～P28)をご利用ください。



抽選予約申込は電話でできますか？



できません。インターネットができる環境が無い方は、お近くの
施設の専用端末機(P24～P28)をご利用ください。



パスワードを忘れてしまいました。
どうしたらいいのですか？



メールアドレスを登録されている方は、本システムのログイン
画面にある「パスワードを忘れた場合」のリンクから、パスワ
ード通知機能をご利用ください。
メールアドレスを登録されていない、もしくは登録されているメー
ルアドレスを忘れてしまった方は、スポーツ振興課までお問い合わせ
ください。ただし、その場合は本人確認を行います。他の窓口にお
問い合わせいただいても、お答えできません。



予約システムへのログインができないのですが・・・



第三者による成りすまし防止のため、利用者番号やパスワード
の入力間違いにより10回連続でログインに失敗すると、ロッ
クがかかりログインできなくなります。スポーツ振興課までお
問い合わせください。



迷惑メール対策を行っていますが、
メールは届きますか？



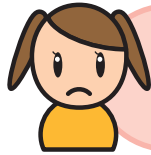
「epss.jp」からのメールを受信できるように設定してください。



テニスコートを予約しましたが、利用当日、予約した本人が遅れてくるため「あおいカード」の提示ができません。代理人がカードを持参してもいいですか？



申請書・許可書の発行は代理人でも可能です。予約した方の「あおいカード」の提示は必要ですので、お持ちください。



利用当日、交通渋滞に巻き込まれてしまい、時間に遅れてしまいそうな場合はどうしたらいいですか？



ご利用になる施設に連絡を一度お願いします。施設に到着次第、「あおいカード」を提示して料金をお支払いください。



テニスコートを個人登録で予約しましたが、当日予約した本人が風邪をひいてしまい、来られません。他のメンバーだけで利用できませんか？



利用できます。始めに予約した本人が施設に電話連絡をお願いします。その後、メンバーの方がご自身の「あおいカード」をお持ちのうえ、施設へお越しください。また、メンバーの方が「あおいカード」をお持ちでない場合は1回利用の申請書をご記入いただきますので、身分証を必ずお持ちになってください。利用の手続きを行います。



料金を後日支払うことはできますか？



できません。必ず使用する前に納めてください。その際、「あおいカード」を必ずお持ちください。



料金をインターネットや口座振替で支払うことができますか？



できません。窓口をお願いします。



領収書が欲しいのですが発行してもらえますか？



発行される利用許可書が兼領収書となります。



施設一覧

料金等の詳細事項は、予約システムトップページ(多機能版) > 施設一覧より利用したい施設を選んでください。または、各施設にお問い合わせください。

■…有人施設 ¥…有料施設 ★…昼間は無料ですが、夜間は照明料がかかります ●…テニスコートあり

区	施設名	所在地	TEL	施設情報				専用端末機
個人登録「あおいカード」で利用できる施設								
葵区	西ヶ谷総合運動場 テニスコート・壁打	西ヶ谷8-1	054-296-1900	■	¥	●	○	
	城北運動場 テニス場	大岩町1-20	054-248-9416	■	¥	●	○	
駿河区	有度山総合公園運動施設 テニスコート	小鹿1883-4	054-264-2722	■	¥	●	○	
	中島 テニス広場	中島2589-5	054-221-1071	※	¥	●	×	
清水区	清水長崎新田スポーツ 広場テニスコート	長崎新田207	054-344-3055	■	¥	●	○	
	日本平運動公園 庭球場	村松3380-1	054-336-2611	■	¥	●	○	
	横砂 テニス広場	横砂408-15	054-221-1071	※	¥	●	×	
	清水桜が丘公園 庭球場	桜が丘町300	054-221-1071	※	¥	●	×	
	由比川河川敷スポーツ 広場 テニスコート	由比川河川敷	054-221-1071	—	★	●	×	
	富士川緑地公園スポーツ 広場 テニスコート	富士川河川敷	054-221-1071	—	—	●	×	

※ 中島テニス広場、横砂テニス広場、清水桜が丘公園庭球場は管理人が駐在していますが、無人施設に分類します。

河川敷にあるスポーツ広場には住所がありません。
詳しい場所は「スポーツ施設予約システム」内の「施設一覧」をご覧ください。
スポーツ振興課までお問い合わせください。

■…有人施設 ¥…有料施設 ★…昼間は無料ですが、夜間は照明料がかかります ●…テニスコートあり

区	施設名	所在地	TEL	施設情報				専用端末機
団体登録「あおいカード」で利用できる施設								
葵区	中央体育館	駿府町2-80	054-255-1010	■	¥	—	○	
	東部体育館	東千代田2丁目3-1	054-264-8485	■	¥	—	○	
	北部体育館	松富4丁目14-1	054-255-6262	■	¥	—	○	
	西ヶ谷 総合運動場	西ヶ谷8-1	054-296-1900	■	¥	●	○	
	城北運動場	大岩町1-20	054-248-9416	■	¥	●	○	
	山崎新田 スポーツ広場	安倍川河川敷	054-221-1071	—	—	—	×	
	田町安倍中 スポーツ広場	安倍川河川敷	054-221-1071	—	—	—	×	
	堤町 スポーツ広場	安倍川河川敷	054-221-1071	—	—	—	×	
	伝馬町新田 スポーツ広場	安倍川河川敷	054-221-1071	—	—	—	×	
	田町緑地 スポーツ広場	安倍川河川敷	054-221-1071	—	—	—	×	
柳町 スポーツ広場	安倍川河川敷	054-221-1071	—	—	—	×		

区	施設名	所在地	TEL	施設情報			専用端末機
葵区	狩野橋スポーツ広場	安倍川河川敷	054-221-1071	—	—	—	×
	松富スポーツ広場	安倍川河川敷	054-221-1071	—	—	—	×
駿河区	南部体育館	曲金3丁目1-30	054-285-1133	■	¥	—	○
	長田体育館	鎌田574-1	054-257-3411	■	¥	—	○
	有度山総合公園運動施設	小鹿1883-4	054-264-2722	■	¥	●	○
	東新田スポーツ広場	安倍川河川敷	054-221-1071	—	—	—	×
	中島人工芝多目的スポーツグラウンド	中島1711-1	054-221-1071	—	¥	—	×
	中島テニス広場	中島2589-5	054-221-1071	※1	¥	●	×
	清水区	清水総合運動場	清開2丁目1-1	054-334-5049	■	¥	—
清水区	清水三保体育館	三保2069-26	054-221-1071	※2	¥	—	×
清水区	清水清見潟公園	横砂408-38	054-367-9780	■	¥	—	○
清水区	清水長崎新田スポーツ広場	長崎新田207	054-344-3055	■	¥	●	○
清水区	日本平運動公園庭球場	村松3380-1	054-336-2611	■	¥	●	○

※1 中島テニス広場は管理人が駐在していますが、無人施設に分類します。

※2 清水三保体育館は無人施設ですが、清水総合運動場でも利用許可書の発行・使用料の支払いができます。

区	施設名	所在地	TEL	施設情報			専用端末機
清水区	清水庵原球場	庵原町3000	054-361-1189	■	¥	—	○
	横砂テニス広場	横砂408-15	054-221-1071	※	¥	●	×
	穴原スポーツ広場	穴原185-1	054-221-1071	—	—	—	×
	蒲原体育館	蒲原新田1丁目21-1	054-385-7501	■	¥	—	○
	蒲原東部コミュニティセンター	蒲原4980-10	054-221-1071	—	¥	—	×
	蒲原西部コミュニティセンター	蒲原堰沢455-1	054-221-1071	—	¥	—	×
	清水三保貝島スポーツ広場	三保4025-24	054-221-1071	—	—	—	×
	清水草薙スポーツ広場	草薙350-1	054-221-1071	—	—	—	×
	富士川河川敷スポーツ広場	富士川河川敷	054-221-1071	—	—	—	×
	清水桜が丘公園グラウンド	桜が丘町300	054-221-1071	—	★	—	×
	清水桜が丘公園庭球場	桜が丘町300	054-221-1071	※	¥	●	×
	由比体育館	由比456-151	054-221-1071	—	¥	—	×
由比川河川敷スポーツ広場	由比川河川敷	054-221-1071	—	★	●	×	
富士川緑地公園スポーツ広場	富士川河川敷	054-221-1071	—	—	●	×	

※ 横砂テニス広場、清水桜が丘公園庭球場は管理人が駐在していますが、無人施設に分類します。

区	施設名	所在地	TEL	施設情報			専用 端末機
清水区	清水蛇塚 スポーツグラウンド	蛇塚30-5	054-336-3015	■	¥	-	×

その他専用端末機 設置一覧

設置場所	所在地	TEL	利用時間
スポーツ振興課	葵区追手町5-1	054-221-1071	8:30 } 17:15 (土・日・祝を除く)
葵区 地域総務課	葵区追手町5-1	054-221-1595	
駿河区 地域総務課	駿河区 南八幡町10-40	054-287-8697	
清水区 地域総務課	清水区旭町6-8	054-354-2170	



スポーツ施設の鍵の貸出について

- 下記の施設につきましては、ご利用にあたり、施設の鍵が必要となります。利用許可書の提示により鍵の貸出を行います。ご利用後は速やかに返却をお願いいたします。

施設名	鍵の貸出場所
安倍川河川敷内のスポーツ広場 ※ 田町安倍中スポーツ広場 など	スポーツ振興課、各区役所地域総務課、 蒲原体育館
中島人工芝多目的スポーツグラウンド	
蒲原東部コミュニティセンター	蒲原体育館 ※1
蒲原西部コミュニティセンター	蒲原体育館 ※1
由比体育館	蒲原体育館 ※1 由比生涯学習交流館 (第1・3日曜、祝日除く) ※2

※1 蒲原体育館は毎月第1月曜日が休館日となりますので、第1月曜日に施設をご利用の際は、事前に鍵の貸出手続きをお願いします。

※2 由比生涯学習交流館(9:00~21:30)では利用許可書の発行を行うことができませんので、事前に利用許可書の発行手続きを行ってください。

- 下記施設につきましては、ダイヤルロックにて施錠がされています。利用許可書に解除番号が記載されますので、ご利用の際にご確認ください。

穴原スポーツ広場、三保貝島スポーツ広場、由比川河川敷スポーツ広場、草薙スポーツ広場(第2駐車場)