

# 用宗緑地・用宗公園リニューアルについて

～検討状況明資料～



# 用宗緑地・用宗公園リニューアルの背景と公園の概要

## 【用宗緑地・用宗公園リニューアルの経緯】

静岡市では、公共施設を効果的・効率的に活用し、市民への必要な公共サービスを持続的に提供し続けるために、アセットマネジメント基本方針にて、民間活力の導入に取り組んでいます。平成29年6月には、改正都市公園法が施工され、官民連携による公園整備・管理運営の推進策の一つとして「公募設置管理制度」（Park-PFI制度）が創設されたことを受け、平成30年度に、その制度を活用した、官民連携による都市公園の魅力向上の可能性の高い公園を抽出しました。

その抽出において、公園のポテンシャルが高く、「公募設置管理制度」を活用した事業の可能性が高い公園の一つとして「用宗緑地」が選出されたことから、用宗緑地とともに隣接する用宗公園のリニューアルに向け、調査・検討を進めています。

## 【用宗緑地・用宗公園の概要】

用宗緑地は用宗海岸沿いに東西に600m、4ブロックにて構成されており、緑地西側に用宗公園や用宗こども園が隣接している。

### 【用宗緑地】

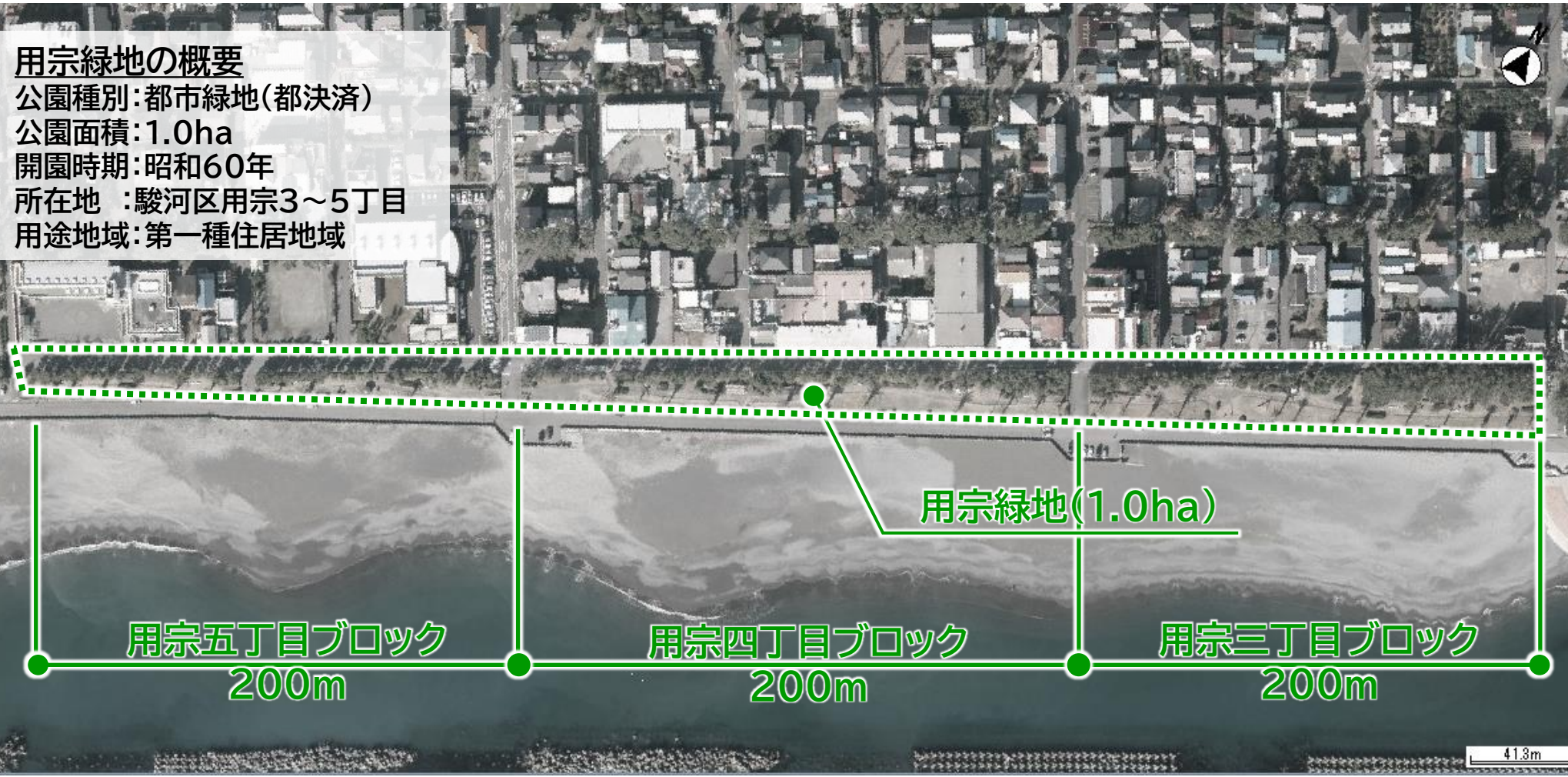
- ・「樹林地等の保全を目的とする緑地」としての機能を有し、マツやカナリーヤシ（フェニックス）が植栽されているため、海岸沿いの雰囲気が醸成されている。
- ・非公式であるが、公園内に駐車スペースがあることから自動車での来園が可能となり、子ども連れやペットの散歩としても人気がある。また海岸施設管理用の駐車場は緑地の東側（静岡大学農学部付属地域フィールド科学教育研究センター前）に整備されている。
- ・海水浴場が開放されている期間には緑地内に管理棟やシャワーなどが暫定設置されるほか、通年してマリンスポーツとしてSUPやシーカヤック、マリンジェット等の愛好家による使用が確認される。
- ・近年は民間事業者が飲食店や宿泊施設などを開業し、来街者が増加。相乗効果として公園利用者も増加している。
- ・日常利用者も増加している一方で、休日や長期休暇期間は周辺駐車場が渋滞する程の来街者が市・県外から来訪している。

### 【用宗公園】

- ・用宗緑地の西側の位置する、プールを主とした都市計画公園であるため、夏場は20日間で約1万人の来園がある。

# 用宗緑地の概要

用宗緑地の概要  
公園種別:都市緑地(都決済)  
公園面積:1.0ha  
開園時期:昭和60年  
所在地 :駿河区用宗3~5丁目  
用途地域:第一種住居地域



# 用宗公園の概要

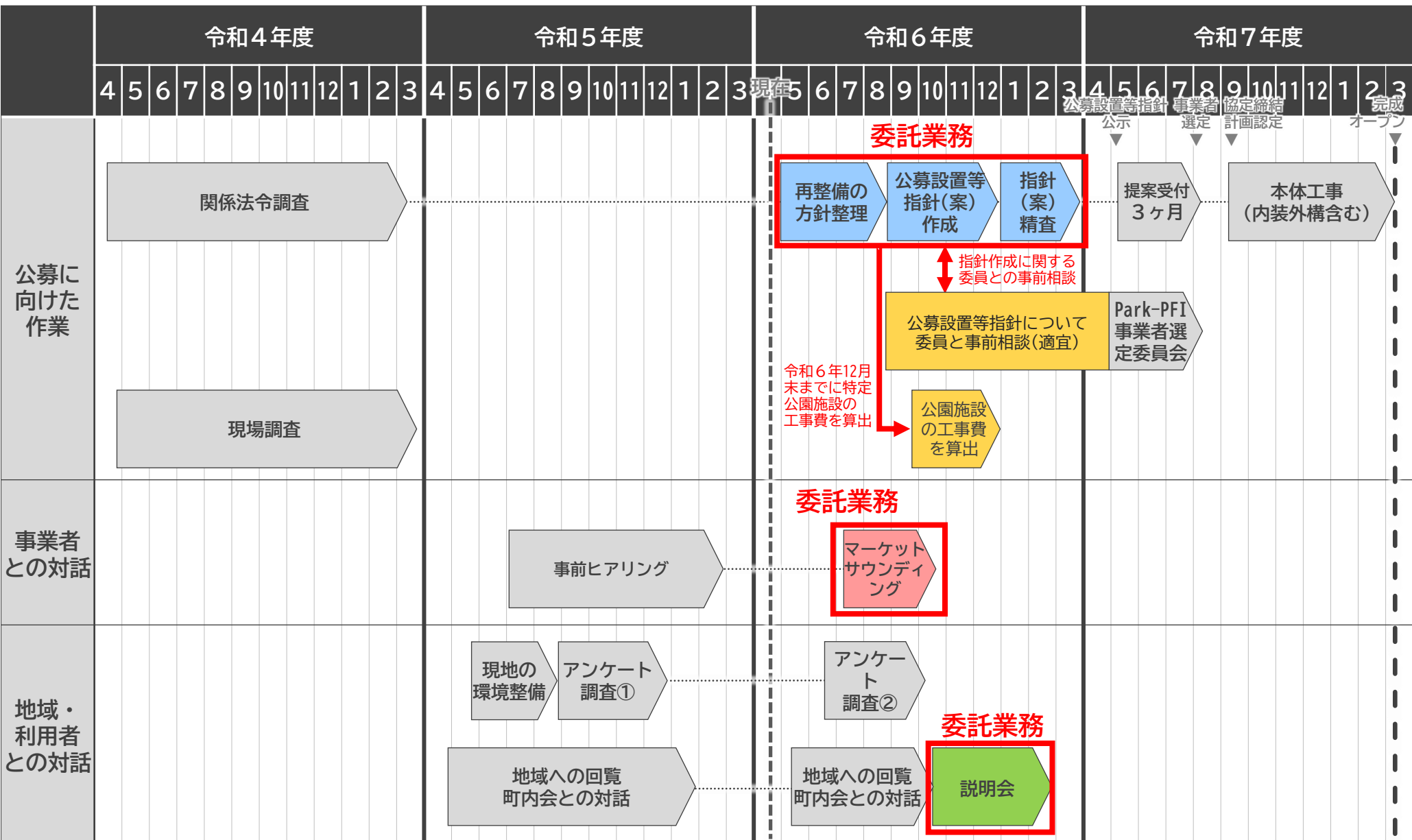
## 用宗公園の概要

公園種別: 都市公園(都決済)  
公園面積: 約0.5ha  
開園時期: 昭和11年  
所在地: 駿河区用宗5丁目  
用途地域: 第一種住居地域



出典: GoogleMap

# 用宗緑地・用宗公園リニューアル(Park-PFI) 想定スケジュール



# 用宗エリアの店舗等の配置状況

- 用宗緑地沿道や港周辺には、店舗等が集積しており、用宗緑地北側では、宿泊施設の立地が多くみられる
- 工場や物流施設は北東エリアにまとまって集積している



研修センター



古民家 柳屋



日本色 琥珀



日本色 檸檬



LA PALETTE



HUTPARK用宗



しらすのマルカイ



KURAYA KATO



みなと横丁



スタンド割烹 幸八



用宗みなと温泉



冷凍倉庫



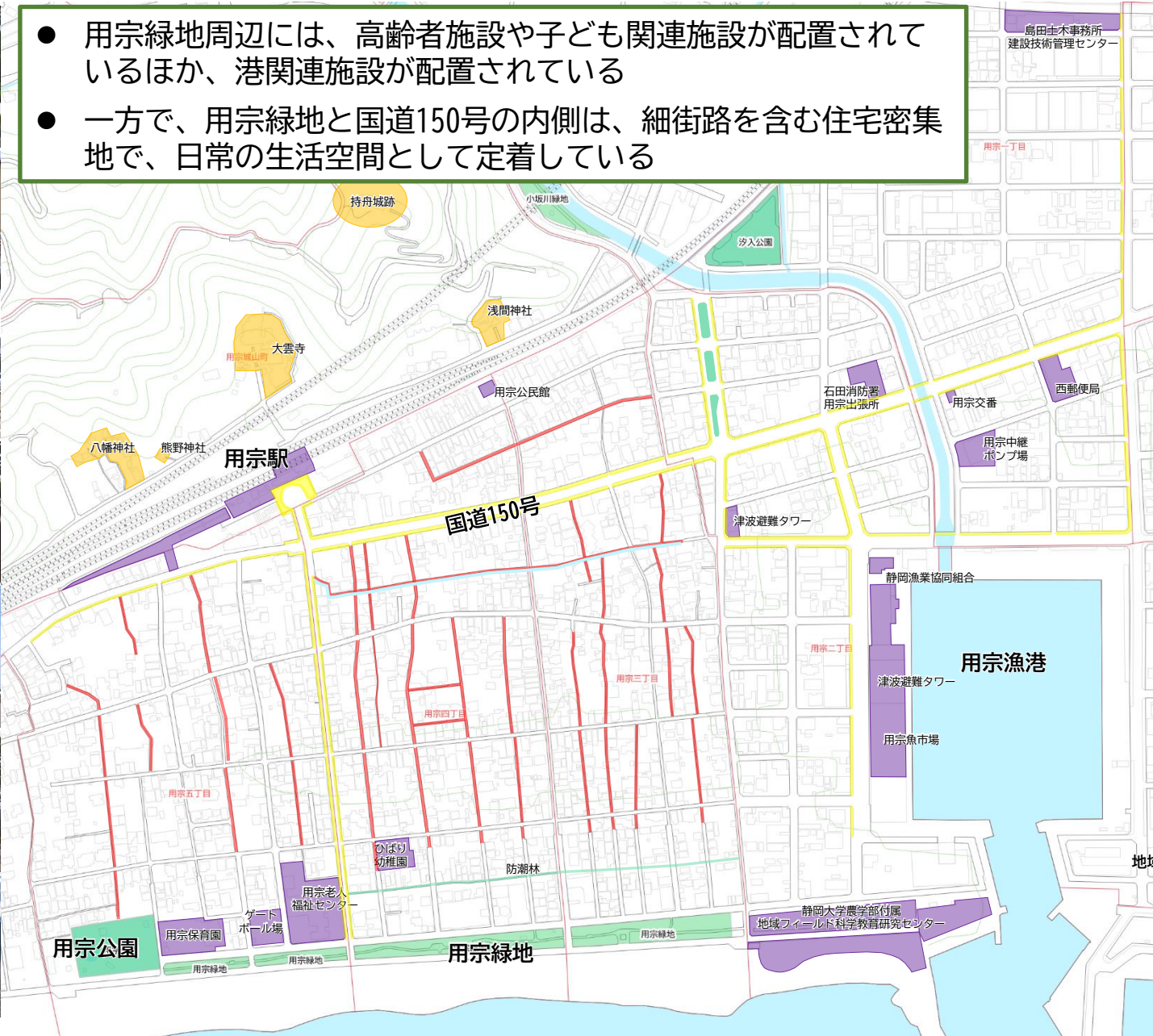
日本色レセプション



RVパーク用宗

# 用宗エリアの公共施設の配置状況

- 用宗緑地周辺には、高齢者施設や子ども関連施設が配置されているほか、港関連施設が配置されている
- 一方で、用宗緑地と国道150号の内側は、細街路を含む住宅密集地で、日常の生活空間として定着している



# 用宗緑地・用宗周辺の取組状況

- 地域の利便性と来街者の利便性を両立させ、海と港(地域資源)を活かした楽しむエリアにする
- 生活空間を守りながら、用宗緑地沿道や港周辺は来街者も楽しめる「歩いて楽しい」エリアにする





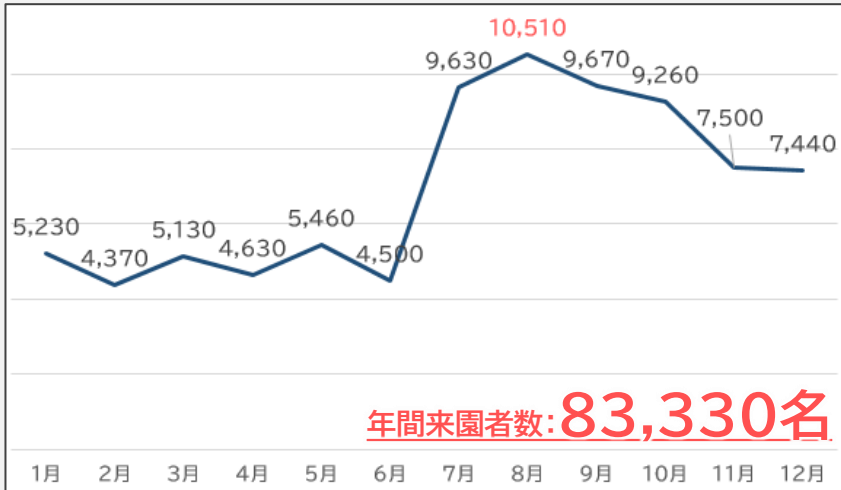
# 用宗緑地の課題について

- 周辺道路では歩行者の道路横断が常態化し、人気店舗の行列が道路側へ延伸するなど、変化したニーズに対応できておらず、来街者の安全を心配する声が挙がっている。
- 新たな商業施設のオープンが予定されていることから、更なる来街者の増加が予想される



# 公園利用者の意向について（アンケート調査）

## 用宗緑地の来園者調査（令和5年1月～12月）



令和5年 **8万人**/年間

7月: 9,630人

**8月: 10,510人**

9月: 9,670人

夏場のシーズンに利用者が集中！！

- **夏場は利用者が増加** 7～9月は年間利用者の約40%を占めます。
- 公園が海岸に近接している立地であることが要因の一つと考えられます。

## 用宗緑地のアンケート調査（令和5年9月～12月）

**Q1** 用宗緑地に来園する理由を教えてください。

1位: **散歩・ジョギング**

2位: ペットの散歩

3位: 休憩

海水浴などの目的のほか、用宗緑地の特徴である帯状に広がる海辺のロケーションを活かして、**歩散歩やジョギング**などの活動をしていることがわかりました。

**Q2** 用宗緑地内のリニューアルして欲しい公園の施設は？

1位: **休憩場(日陰、ベンチ)**

2位: トイレ

3位: 園路、芝生、植栽

開園から40年以上が経過し、**各種施設の老朽化**が進んでいます。

日射が強い環境でアクティブな利用が多いため、休憩場の改善を求める意見が多いです。

**Q3** 用宗緑地内の新たに欲しい施設は？

1位: **飲食できるデッキ**

2位: 安心して散策ができる夜間照明

3位: 屋根付きの休憩場

新設としても、飲食を含み、休憩場所を望む意見が多くあります。

また、夜間における散策場所としての環境整備を望む声もあります。

# 地域の意向について

## 地域との対話の状況

	団体名	参加者	内容
令和5年5月	用宗を楽しくする会	地域の若手の集まり	日陰のある休憩場が欲しい/石部まで夜間照明が連続してほしい/スポーツアクティビティを誘致してほしい/夜間利用の促進したい
令和5年6月	長田地区自治会	長田地区連合町内会長 用宗、石部、広野町内会長	樹木を適正管理してほしい/ペットの糞やごみの放置対策/トイレを適正管理してほしい/BBQのマナー向上を徹底してほしい
令和5年7月	用宗自治会	用宗自治会	都市局職員と用宗自治会が連携して、繁茂した樹木の伐根・伐採作業の実施
令和6年1月	長田地区自治会	長田地区連合町内会長 用宗、石部、広野町内会長	事業実施に伴いごみが増えないか/ニーズの変化に伴い、公園施設も更新するべき/丁寧な合意形成をしてほしい/説明会の開催要望

※ 令和6年度は用宗緑地Park-PFIの実施に伴い、地元説明会（要綱作成について）を開催予定

## 関係事業者との対話の状況

	団体名	参加者	内容
令和5年7月	PPP/PFI プラットフォーム	民間事業者6社	地域の合意形成が気になり/法令確認/静岡市の描くビジョンを知りたい/ 民業圧迫を懸念している/周辺事業者と連携したい
令和5年9月	民間事業者	不動産事業者1社	Park-PFIにおける共同事業体の組成について知りたい/収益施設のアイデア/公園施設のアイデアを提案
令和5年11月	PPP/PFI プラットフォーム	民間事業者3社	ドッグラン、BBQの実施可能性について/アウトドアコンテンツについて/ 駐車場や公共交通について
令和5年11月	民間事業者	不動産事業者1社	Park-PFIにおける事業スキームについて/BBQの実施可能性について/ 使用料の徴収について/事業規模について
令和6年2月	PPP/PFI プラットフォーム	民間事業者3社	行政と民間事業者のリスク分担について/来園者の状況について/事業期間について

# 用宗緑地・用宗公園Park-PFIにおける整備内容（案）

周辺エリアの店舗や公共施設の立地、公園利用者アンケート、地域の団体や民間事業者等のご意見を踏まえ、下記のような公園施設や収益施設が想定される。なお、用宗緑地と用宗公園は一体の施設ではないため、Park-PFIの制度上、必須公園公募対象施設や必須特定公園施設の設定は用宗緑地のみとなる。



# 用宗緑地Park-PFIにおける整備内容（案）

## 用宗緑地の断面（イメージ）

