

## 第2回 静岡市災害対策本部会

日時：令和4年9月30日（金）  
14：00～15：00  
場所：静岡庁舎8階市長公室

### 次 第

1 開 会

2 本部長発言

3 対応状況の報告 . . . 資料1、別紙1

【報告：環境局、上下水道局、市民局】

【（資料のみ）危機管理総室、財政局、保健福祉長寿局、経済局、建設局】

-----  
報道退出  
-----

4 情報共有・意見交換

5 閉 会

## 第2回 静岡市災害対策本部会 出席者一覧

1	本部長	市長	田辺 信宏
2	副本部長	副市長	大長 義之
3	副本部長	副市長	本田 武志
4	本部総括部長	危機管理統括監	梶山 知
5	本部員	連携調整監	大村 明弘
6	本部員	総務局長	渡辺 裕一
7	本部員	企画局長	松浦 高之
8	本部員	財政局長	大石 貴生
9	本部員	市民局長	草分 裕美
10	本部員	葵区長	前田 誠彦
11	本部員	駿河区長	市川 靖剛
12	本部員	清水区長	塩原 博
13	本部員	観光交流文化局長	望月 哲也 (代理 観光交流文化局次長)
14	本部員	環境局長	田嶋 太
15	本部員	保健福祉長寿局長	増田 浩一
16	本部員	こども未来局長	橋本 隆夫
17	本部員	経済局長	稲葉 光
18	本部員	都市局長	八木 清文
19	本部員	建設局長	池谷 誠
20	本部員	消防局長	秋山 義隆
21	本部員	上下水道局長	服部 憲文
22	本部員	教育局長	青嶋 浩義
23	オブザーバー	公営企業管理者	森下 靖
24	オブザーバー	市理事兼総務局理事	吉井 博昭
25	オブザーバー	農林水産統括監	川崎 豊

令和 4 年 9 月 30 日

第 2 回 静岡市災害対策本部会

(対応状況の報告)



静岡市

- ENEOS(株)の協力が得られ、市民の皆さんが持ち込むことのできる大型の仮置場を設置できることとなり、10月3日(月)からの受入れを行う予定。市民の皆さんへの周知については、ホームページやSNSなどを通じて広報に努めていく。
  
- 被害状況の調査進捗に伴い、床上、床下浸水世帯数から推計した災害廃棄物の発生見込量は9/29時点が12,632tで、前回推計(9/28時点)から2,132t増加している。今後も増加することが想定され、20,000tを超える見込み。
  
- 地域の公園などの仮置場に排出されている災害廃棄物については、隣接道路への落下や、長期保管による発火のおそれがあり、早期に回収・処理する必要があり、協定事業者や他自治体などの支援を受け、今後、回収を加速させていく。

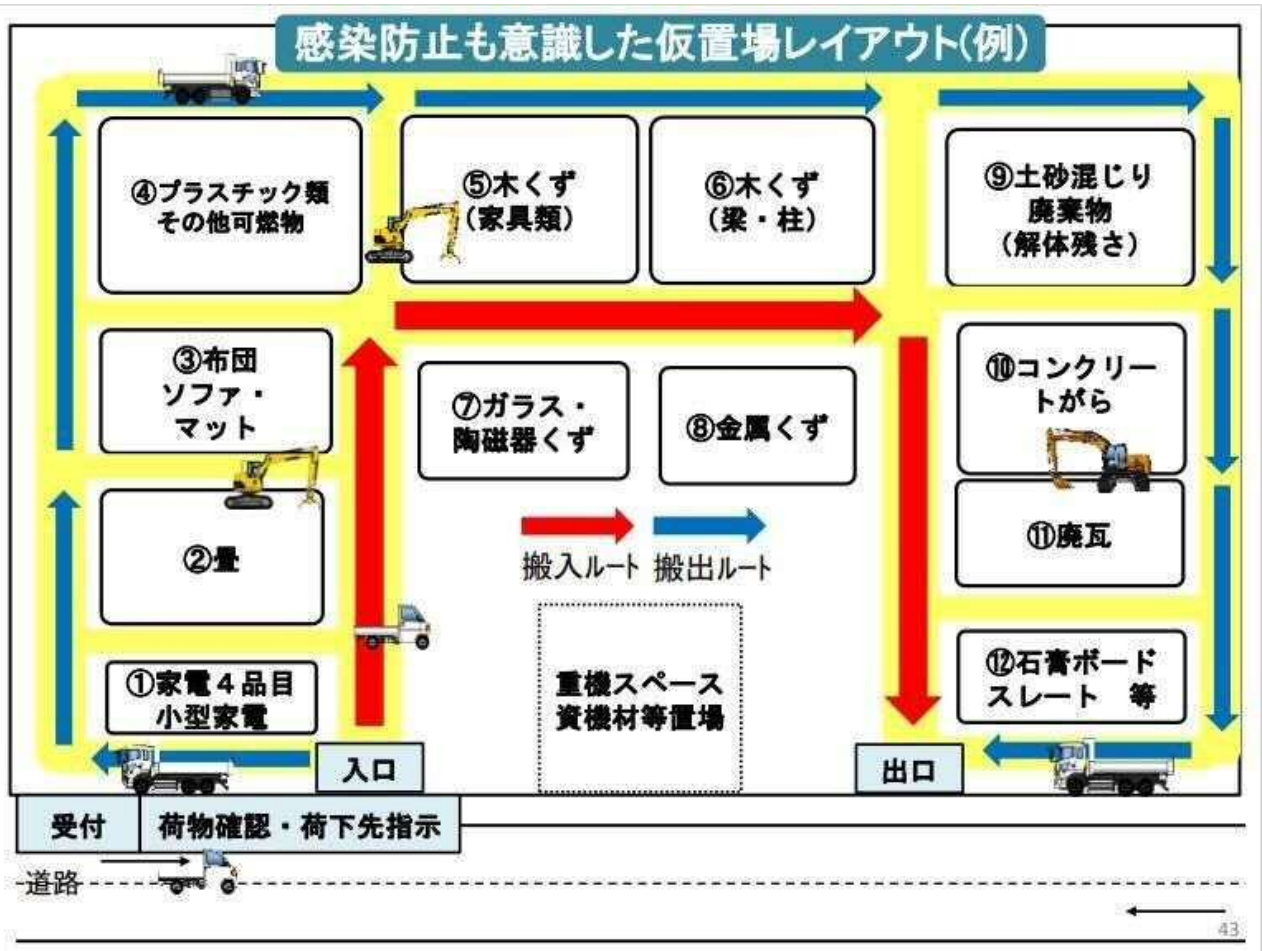
#### 【支援団体等】

- ・協定事業者:(公財)静岡県産業廃棄物協会中部支部、(一財)静岡市環境公社
- ・他自治体:(県内)富士市、富士宮市  
(県外)名古屋市、横浜市、川崎市、熊本市、東京都港区
- ・その他:消防団

#### 【災害ごみ回収量】

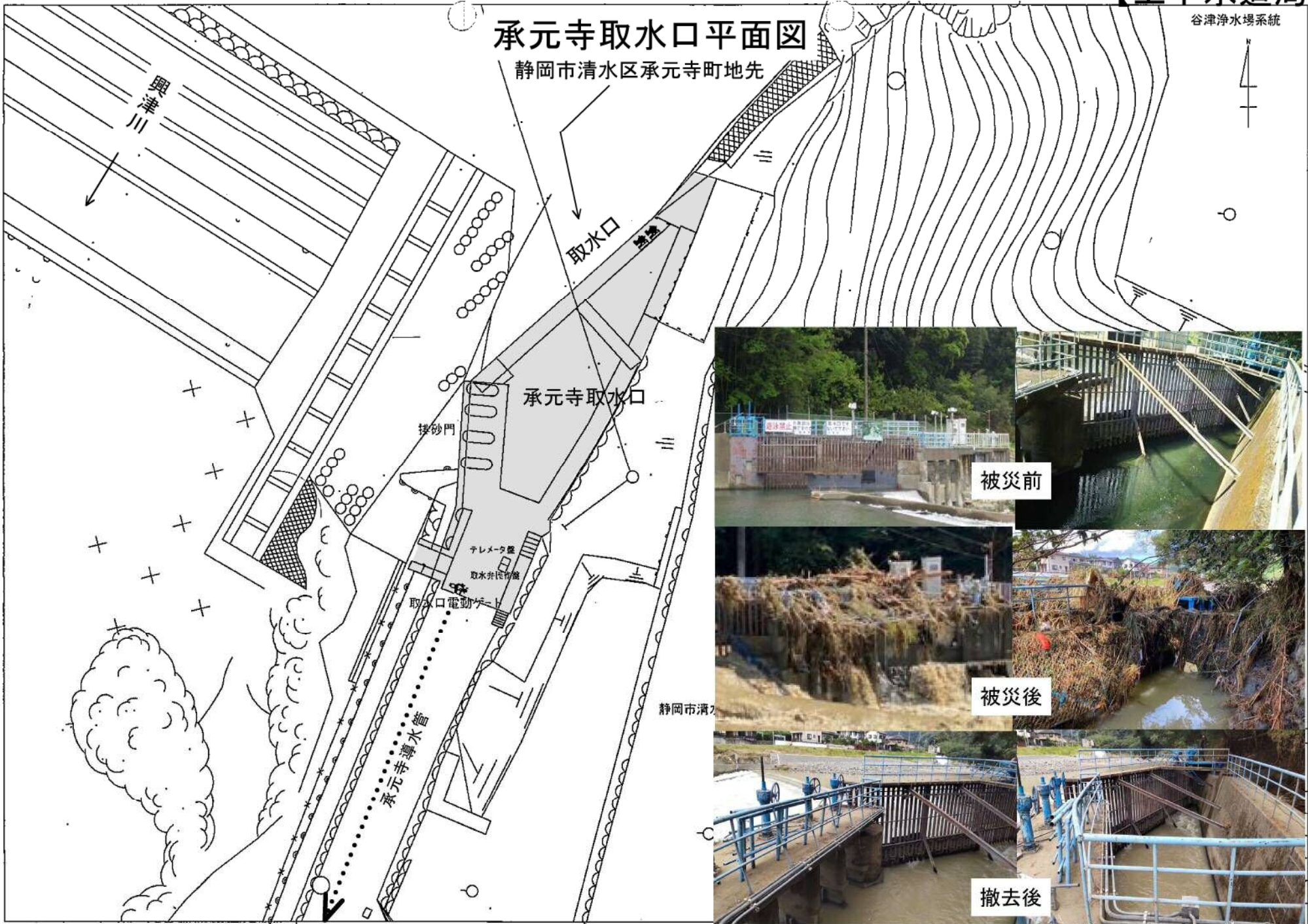
- 9月26日から市や協定事業者などの車両により、9月29日までに、延べ287車、合計約408tの回収を行った。

# 【仮置場のレイアウト】



# 承元寺取水口平面図

静岡市清水区承元寺町地先



被災前



被災後

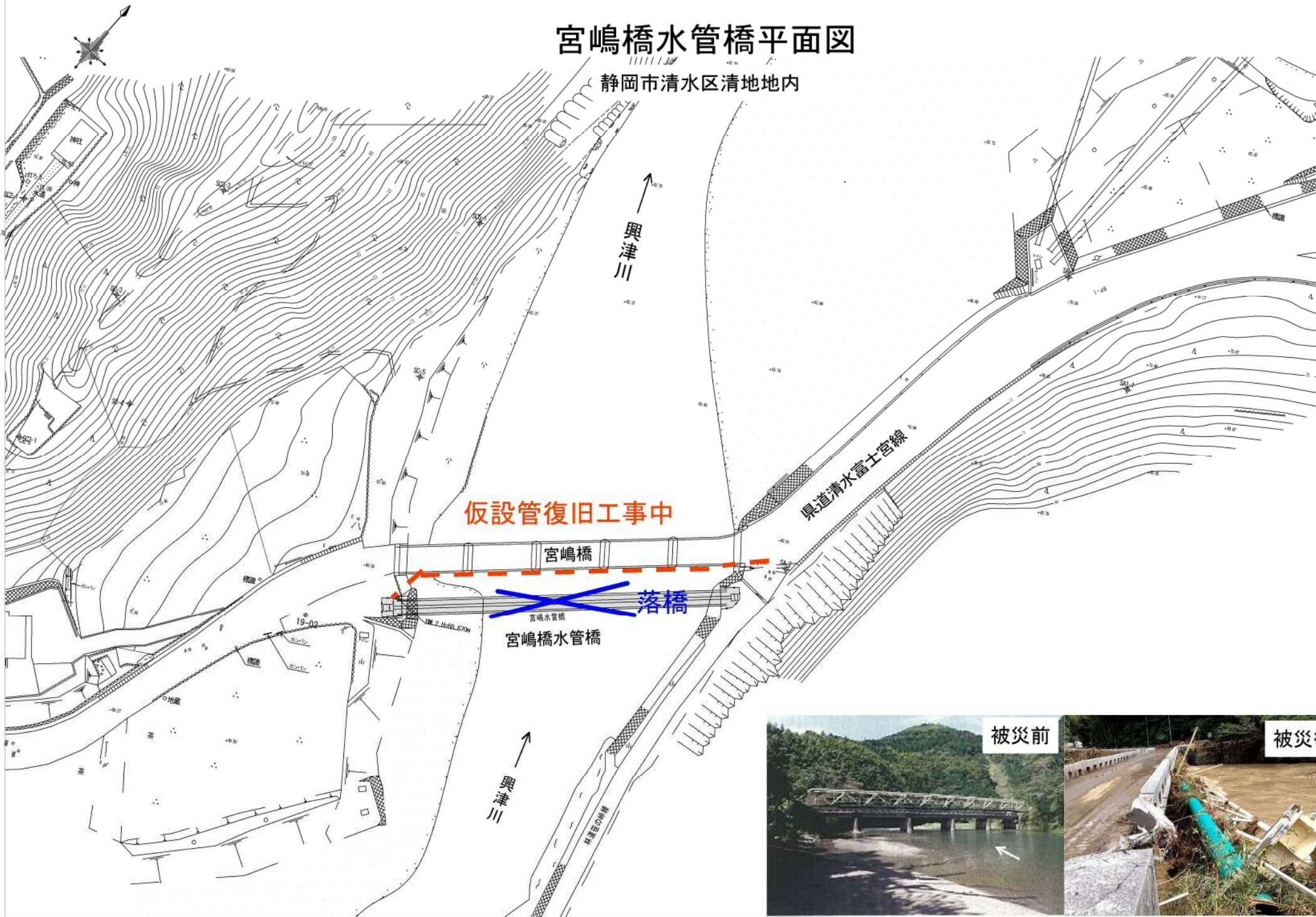


撤去後



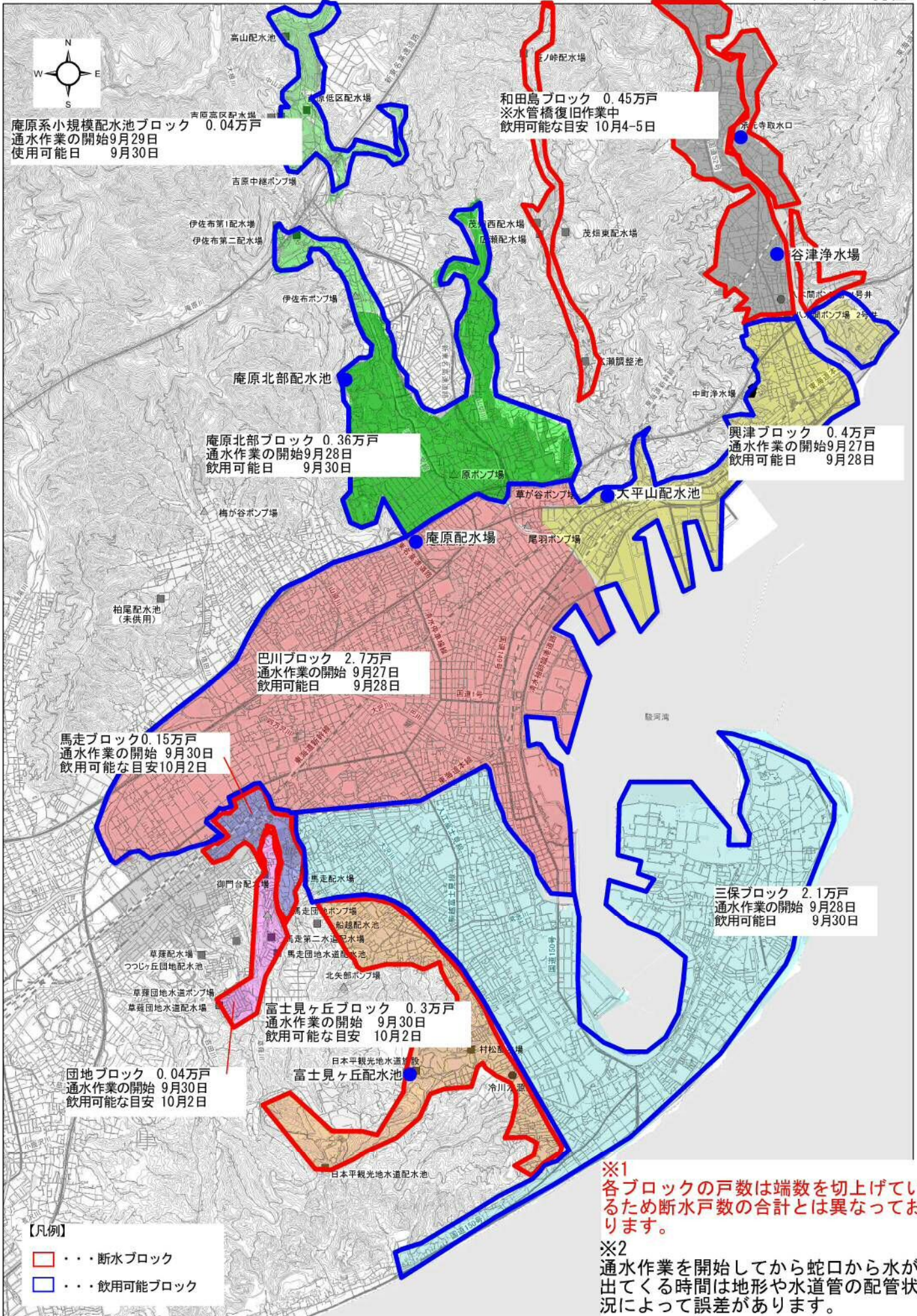
# 宮嶋橋水管橋平面図

静岡市清水区清地地内



# 通水・断水ブロック図（承元寺取水口）

9月30日現在



※1  
各ブロックの戸数は端数を切上げているため断水戸数の合計とは異なっております。

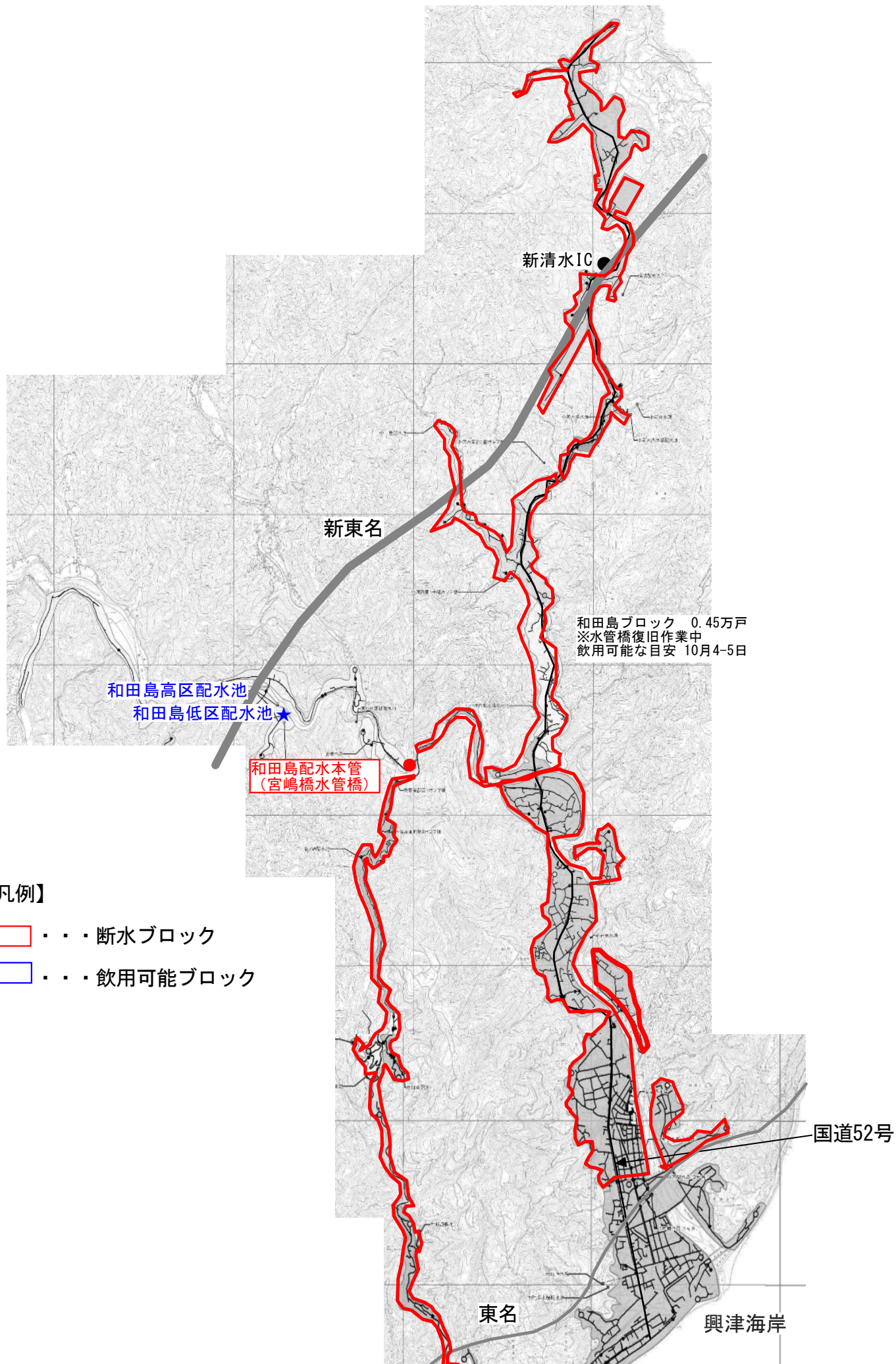
※2  
通水作業を開始してから蛇口から水が出てくる時間は地形や水道管の配管状況によって誤差があります。



# 通水・断水ブロック図（宮嶋橋）

9月29日 jitenn

※水管橋復旧作業中



清水区の断水対応における「9月30日（金）の給水拠点」一覧

	施設名	住所（五十音順）	開設時間	備考
1	静岡市役所 清水庁舎 第3駐車場	清水区旭町6-8	24時間	
2	庵原生涯学習交流館	清水区庵原町68-1	7時～21時	
3	庵原球場	清水区庵原3000	7時～21時	
4	しずてつストア入江店 第2駐車場	清水区入江1-1-1	10時～21時	
5	清水江尻小学校	清水区江尻町14-63	7時～21時	閉設
6	清水入江小学校	清水区追分2丁目3-1	7時～21時	
7	清水興津小学校	清水区興津中町350-1	7時～21時	再開
8	興津生涯学習交流館	清水区興津本町829	7時～21時	再開
9	高部生涯学習交流館	清水区押切1086-2	7時～21時	
10	清水高部東小学校	清水区押切1907	7時～21時	
11	清水三保第二小学校	清水区折戸5丁目8-2	7時～21時	
12	清水岡小学校	清水区神田町4-3	7時～21時	
13	有度生涯学習交流館	清水区草薙一里山3-1	7時～21時	
14	清水有度第二小学校	清水区草薙杉道3丁目19-1	7時～21時	
15	清水駒越小学校	清水区駒越東町2-20	7時～21時	
16	清水穴原小学校	清水区穴原919	7時～21時	
17	清水飯田小学校	清水区下野中2-40	7時～21時	閉設
18	飯田生涯学習交流館	清水区下野東9-1	7時～21時	閉設
19	承元寺地区八幡橋付近	清水区承元寺町付近	7時～21時	
20	清水不二見小学校	清水区新緑町2-21	7時～21時	
21	清水総合運動場	清水区清開2-1-1	24時間	
22	清水総合運動場 第2駐車場	清水区幸町3	7時～21時	
23	ヤマダ電機テックランド清水店	清水区清開1-3-3	10時～20時	
24	袖師生涯学習交流館	清水区袖師町1092-1	7時～21時	再開
25	清水駅東口公園	清水区袖師町2001、2002	7時～21時	閉設
26	小島生涯学習交流館	清水区但沼町284-1	7時～21時	
27	清水辻小学校	清水区辻4丁目3-40	7時～21時	閉設
28	清水浜田小学校	清水区浜田町11-1	7時～21時	
29	DCMカーマ清水店	清水区東大曲9-30	10時～20時	閉設
30	清水船越小学校	清水区船越3丁目15-1	7時～21時	
31	清水小学校	清水区松井町15-1	7時～21時	
32	東海大学海洋科学博物館前	清水区三保2389	24時間	
33	三保生涯学習交流館	清水区三保松原39-5	7時～21時	
34	清水三保第一小学校	清水区三保1069-1	7時～21時	
35	駒越生涯学習交流館	清水区迎山町1-7	7時～21時	
36	しずてつストア興津店	清水区八木間町383	7時～21時	
37	清水飯田東小学校	清水区八坂北1丁目23-40	7時～21時	閉設
38	谷津自治会館	清水区谷津町1-360	7時～21時	
39	清水北部浄化センター	清水区横砂408-15	7時～21時	閉設
40	清水清見潟公園	清水区横砂219-1	7時～21時	閉設
41	両河内生涯学習交流館	清水区和田島171-1	7時～21時	閉設

★水道水の「飲用開始」が宣言された地域の応急給水については、飲用開始宣言の約3時間後に給水所を閉設する予定であります。ただし、地域の状況に応じて調整させていただく場合もありますので、最新情報は静岡市ホームページにてご確認ください。

- ◆「再開」の表示がある施設については、「飲用開始」宣言に伴い一旦閉設しましたが、地域の状況に応じて、9月29日（木）に再開しました。
- ◆県外を含む応援都市の給水車が配車されます。  
給水車への補給も行うため、給水活動ができない時間もあります。あらかじめご了承ください。
- ◆閉設した給水所で活動していた給水車は、断水が継続している地域（清地～興津（一部）地区や馬走地区等）の給水所の支援活動に順次応援に入ります。
- ◆情報は9月29日（木）15時現在のものです。

## 台風15号に係る対応状況と今後の対応について

【市民局】

(令和4年9月30日)

### 清水区生涯学習交流館の運営状況

- 運営状況 開館 8館（由比、蒲原ほか） 閉館 12館（断水のため）
- その他
  - ①給水拠点として、駐車場開放中（9館）※9月29日現在
  - ②仮設トイレ設置場所として駐車場開放中（8館）
  - ③断水状況と給水拠点の設置状況により順次開館予定

### 静岡市災害ボランティアセンターの設置

- 運営状況
  - 令和4年9月26日（月）13時00分 開設
  - 令和4年9月27日（火）10時00分 被災者ニーズの受付開始
  - 12時00分 ボランティア事前登録開始
- 活動実績
  - 令和4年9月29日（木）ボランティア活動 **58**名
  - 活動エリア 葵区：内牧 駿河区：登呂
  - 清水区：江尻、袖師、飯田、高部
- ボランティア事前登録者数 **2,166**名（9月29日現在）

### 被災者支援窓口の設置

- 開設時期 10月11日(火)開設(～11月中旬)
    - ※なお、10月3日(月)から専門家による無料相談の先行実施に向け調整中
  - 開設時間 平日8:30～17:15
  - 設置場所 3区に設置予定(清水区:土日9:00～16:00開設予定)
  - 対応内容 災害見舞金等、静岡県災害対策士業連絡会による専門相談を想定(関係団体、庁内関係課と調整中)
  - その他 支援に係る一覧表を10月4日(火)までに作成
- ※静岡県災害対策士業連絡会  
弁護士、司法書士、行政書士、建築士、土地家屋調査士などの多数の専門家  
団体で構成

### 災害救助法の適用

- 9月23日から適用
- 9月28日に内閣府主催説明会が実施され応急救助事務を担当する26所属が参加
- 災害救助法に係る救助は13種類  
(避難所の設置、飲料水の供給、学用品の給与、障害物の除去など)
- 応急救助を実施した内容(日報)の報告を市民自治推進課へあけてほしい。
  
- 被災者生活再建支援法の適用が想定される。
- 自然災害によりその生活基盤に著しい被害(全壊、大規模半壊等)を受けた世帯に対する被災者生活再建支援金の申請の受付を行う。

# 孤立地域の状況

(危機管理総室)

## 1 孤立の状況について

通行止め等の影響により最大 58 地域 1,415 世帯(24 日時点)で確認されていた孤立は、27 日(火) 22 時時点で、地域単位での大規模なものは解消した。28 日(水)16 時時点で孤立が確認されているのは、中藁科学区・両河内地区の一部地域である。

<孤立地域・世帯数の推移>

時点	地域数	世帯数
令和4年9月 24 日(土)	58 地域	1,415 世帯
令和4年9月 25 日(日)17 時時点	19 地域	577 世帯
令和4年9月 27 日(火)12 時時点	15 地域	421 世帯
令和4年9月 27 日(火)22 時時点	地域単位での大規模な孤立は解消	

※建設局の通行止めから確認された状況

<孤立が続いている地域(令和4年9月 28 日(水)16 時時点)>

学区・地区	地域	世帯数	人数	孤立原因	ライフライン	通行
中藁科	水見色	1	4	橋の崩落	NTT 通信が不可 (公民館に衛星携帯 電話9台を設置)	徒歩可
	大原	2	5	道路の寸断	問題なし	徒歩可
	富沢	2	4	道路の寸断	問題なし	徒歩可
両河内	清地	11	31	橋の崩落	問題なし	不可
合計		16	44			

※孤立被害については、四輪自動車の通行はできないが、清水区清地地区の 11 世帯 31 人は、地区外にすでに救出済み。その他の地区については、徒歩等で往来が可能。(実質的な孤立は0人)

## 2 孤立地域への対応状況

25 日(日)から区役所が自治会長等に連絡し、孤立地域内の住民の安否や、ライフラインの確保について確認した。26 日(月)からは、オフロードバイク隊による訪問や、住民の要望に応じた食料や飲料水の提供を行っており、緊急的な支援の要請等はないことを確認している。

## 3 今後の対応

孤立が解消するまで、安否等について継続的に連絡するとともに、住民からの要望に応じ、必要な支援を行う。

## 仮設トイレ及び携帯トイレの設置場所一覧

### 【仮設トイレ利用上の注意】

- ・利用時間は午前7時から午後9時までです。
- ・**トイレトイレットペーパー等の必要な用品はご持参ください。**
- ・夜間の利用は足元にご注意ください。

### 【携帯トイレについて】

- ・配布日: 9月28日から
- ・配布時間: 午前8時30分から午後9時まで
- ・設置箇所: 下記給水拠点となる各生涯学習交流館

No	施設名	住所	設置数	利用開始日	携帯トイレ
					枚数
1	三保生涯学習交流館	清水区三保松原町39-5	4	9/27	30,000
2	駒越生涯学習交流館	清水区迎山町1-7	4	9/27	30,000
3	有度生涯学習交流館	清水区草薙一里山3-1	-	-	20,000
4	高部生涯学習交流館	清水区押切1086-2	5	9/27	20,000
5	飯田生涯学習交流館	清水区下野東9-1	-	-	20,000
6	袖師生涯学習交流館	清水区袖師町1092-1	4	9/27	20,000
7	興津生涯学習交流館	清水区興津本町829	4	9/27	20,000
8	庵原生涯学習交流館	清水区庵原町68-1	3	9/27	20,000
9	小島生涯学習交流館	清水区但沼町284-1	3	9/27	20,000
10	両河内生涯学習交流館	清水区和田島171-1	4	9/27	20,000
11	静岡市役所 清水庁舎 第3駐車場	清水区旭町6-8	8	9/27	-
計			39		220,000

No	施設名	設置場所	設置数	利用開始日
1	清水不二見小学校	校庭 西側 トイレ前	5	9/27
2	清水袖師小学校	正門付近	0	9/27
3	清水駒越小学校	昇降口前	5	9/27
4	清水三保第二小学校	西門入って右側	5	9/27
5	清水江尻小学校	体育館屋内トイレを開放	-	9/27
6	清水辻小学校	体育倉庫横 外トイレを開放	-	9/27
7	清水岡小学校	正門入って右側	3	9/27
8	清水浜田小学校	中庭	2	9/27
9	清水飯田小学校	プール前トイレを開放	-	9/27
10	清水庵原小学校	校庭 中央付近	2	9/27
11	清水三保第一小学校	北東側入口付近	1	9/28
12	清水興津小学校	小学校グラウンドトイレを開放	-	9/28
13	清水小学校	児童クラブ横 外トイレ	-	9/29
計			23	

他の清水区内の小学校等の施設については、断水の状況に応じて調整する。

### 【トイレトレーラーについて】

- ・使用開始日: 9月28日(水)
- ・設置場所: 清水区役所第3駐車場南側
- ・使用可能室数: 2室(男1:女1)
- ・派遣元: 千葉県君津市



# 自衛隊の活動状況について（9月30日時点）

（危機管理総室）

## 1 派遣要請について

令和4年9月26日（月）午前10時12分、静岡県に対して自衛隊への災害派遣を求め、同日午前10時25分、静岡県から自衛隊に対して災害派遣を要請した。

## 2 現在までの活動状況

### （1）陸上自衛隊

第34普通科連隊（御殿場市）等から車両37両（1tタンク11基、5t給水車5両）、隊員延べ150名を派遣

#### ○ 応急給水活動

27日（火）福祉施設（5箇所）、東海大学海洋科学博物館前

28日（水）生涯学習交流館（3箇所）、福祉施設（6箇所）、東海大学海洋科学博物館前

29日（木）承元寺地区八幡橋付近、生涯学習交流館（3箇所）、福祉施設（3箇所）、東海大学海洋科学博物館前

#### ○ 取水口の土砂や流木等の撤去

27日（火）興津川承元寺取水口での土砂や流木等の撤去を実施（隊員26名）  
（28日（水）午前1時00分に活動終了）

### （2）航空自衛隊

高射教導群（浜松市）、第1高射群（千葉・神奈川）、第4高射群（岐阜・三重）から車両11両（5t給水車6両）、隊員計73名を派遣

#### ○ 応急給水活動

26日（月）清水病院

27日（火）清水病院、福祉施設（6箇所）

28日（水）清水病院、福祉施設（5箇所）

29日（木）清水病院、福祉施設（5箇所）

## 3 今後の活動予定

応急給水活動は、飲用水供給の再開まで。



# 被災家屋調査および罹災証明書の受付件数一覧

## 1 浸水被害の家屋調査件数集計

調査日		葵区								駿河区								清水区								市全体								調査体制 2人1組
		一次調査				二次調査				一次調査				二次調査				一次調査				二次調査				一次調査				二次調査				
		調査	床下	床上	その他	調査	床下	床上	その他	調査	床下	床上	その他	調査	床下	床上	その他	調査	床下	床上	その他	調査	床下	床上	その他	調査	床下	床上	その他	調査	床下	床上	その他	
9月25日(日)	日計	436	120	95	221	0	0	0	0	271	85	68	118	0	0	0	0	586	74	162	350	0	0	0	0	1,293	279	325	689	0	0	0	0	33班
9月26日(月)	日計	211	44	46	121	0	0	0	0	140	48	21	71	0	0	0	0	187	37	59	91	0	0	0	0	538	129	126	283	0	0	0	0	18班
9月27日(火)	日計	402	77	119	206	0	0	0	0	2	2	0	0	14	0	14	0	202	39	91	72	0	0	0	0	606	118	210	278	14	0	14	0	21班
9月28日(水)	日計	14	1	13	0	17	0	17	0	4	1	3	0	14	0	13	1	462	58	203	201	0	0	0	0	480	60	219	201	31	0	30	1	18班
9月29日(木)	日計	21	1	19	1	45	0	44	1	7	0	7	0	22	0	18	4	335	30	124	181	20	0	20	0	363	31	150	182	87	0	82	5	20班
9月30日(金)	日計																																	20班
合計		1,084	243	292	549	62	0	61	1	424	136	99	189	50	0	45	5	1,772	238	639	895	20	0	20	0	3,280	617	1,030	1,633	132	0	126	6	

※床上浸水の被害家屋は、二次調査を実施する。

※その他欄については、家人不在の件数と床下浸水に至らないものの件数とする。

## 2 罹災証明書交付申請受付件数

受付日		葵区			駿河区			清水区			市全体		
		窓口	郵便	計	窓口	郵便	計	窓口	郵便	計	窓口	郵便	計
9月26日(月)	日計	118	0	118	44	0	44	461	0	461	623	0	623
9月27日(火)	日計	128	3	131	46	0	46	472	0	472	646	3	649
9月28日(水)	日計	94	22	116	28	5	33	354	57	411	476	84	560
9月29日(木)	日計	57	57	114	21	3	24	314	120	434	392	180	572
合計		397	82	479	139	8	147	1,601	177	1,778	2,137	267	2,404

1 医療機関、福祉施設等の貯水タンクへの給水状況について

断水エリア内の給水要請のあった医療機関・福祉施設の38施設への給水状況について、自衛隊、消防局、他都市、上下水道局の協力により、29日までの間はほぼ充足された。30日も、一部断水解除した施設もあるが、依然として必要な施設には給水車を派遣できる見込み。なお、自衛隊、消防局は24時間体制で給水対応していただいている。

2 要援護者の安否確認と飲料水の配付について

(1) 個別の要援護者

ア 安否確認及び飲料水等物資の要否確認

民生委員（エリア内367人）、地域包括支援センター（エリア内9か所）にて実施済み。

イ 飲料水の配付

- ・確保した飲料水（清水区の貸倉庫に保管）

危機管理総室で購入、上下水道局・静岡県から提供

合計	111,668ℓ	（内訳）	購入分	90,000ℓ	（2ℓ×6本×7,500箱）
			購入分	13,200ℓ	（550ml×24本×1,000箱）
			上下水道局提供分	1,220ℓ	（475ml×24本×107箱）
			静岡県提供分	7,248ℓ	（500ml×24本×604箱）

- ・配付対象者・方法・実績等

a エリア内配食見守サービス実施者

対象者	392人
方法	配食事業者9社が配付【PUSH型】
実績及び 予定	9月27日～29日 1,201ℓ / 352人 9月30日 152ℓ / 40人（予定） ※9/30で対象者への配送は完了見込み

b エリア内要援護者

対象者	要援護者3.9万人のうち次のいずれかに該当 <ul style="list-style-type: none"> <li>・民生委員からの要請 現時点でなし、随時対応していく</li> <li>・地域包括からの要請 811人</li> <li>・移動等困難者として抽出した約1,500人 （内訳）高齢者1,000人（要介護3～5で独居の方） 障害者 500人（障害支援区分4～6で独居の方）</li> </ul>
方法	<ul style="list-style-type: none"> <li>・清水区の地域包括支援センター9箇所（蒲原由比を除く。）に飲料水及び携帯トイレを提供し、センターから対象者に配付【PUSH型】（9/27～）</li> <li>・職員による配付【PUSH型】（9/27～） （視覚障がいのある方、在宅で寝たきりの方等の緊急性の高い方から訪問配付）</li> <li>・運送業者（委託）による配送【PUSH型】（9/28～）</li> </ul>

実績及び 予定	9月27日 7,680ℓ / 9 包括支援センター 168ℓ / 14 人 9月28日 2,052ℓ / 3 包括支援センター（追加分） 3,660ℓ / 305 人 9月29日 4,320ℓ / 360 人 9月30日 2,808ℓ / 234 人（見込み） ※9/30 で断水エリアへの配送は完了見込み
体制	・職員 延べ 68 名、専用公用車 8 台体制 ・運送業者（1 社） 4 台体制

(2) 福祉施設への配付

対象	エリア内の高齢者施設、介護施設、障害者施設
方法	断水被害確認施設のうち希望施設に対し、配送拠点（清水区の貸倉庫）にて配付
実績及び予定	9月27日 6,480ℓ / 50 施設 9月28日 16,848ℓ / 68 施設 9月29日 33,240ℓ / 49 施設 9月30日 必要に応じて継続
その他	飲料水のほか、携帯トイレも必要数を配付

3 浸水した家屋への消毒剤の配付について

対象	床上浸水の被害を受けた家屋
提供期間	9/27 から開始、現在も継続中
配布方法	原則自治会、町内会単位で提供。個人でも申込み可。

4 災害義援金の受入れについて

名称	令和4年台風第15号静岡市災害義援金
受付期間	令和4年9月30日（金）～令和4年12月28日（水）
受付方法	（1）口座振込 金融機関 清水銀行 静岡支店 口座番号 普通 2626524 口座名義 令和4年9月台風第15号静岡市災害義援金 （2）窓口納付 静岡市会計室、駿河区役所戸籍住民課、清水区役所戸籍住民課 受付時間：平日午前8時30分から午後5時15分まで
配分方法	「静岡市災害義援金配分委員会（仮称）」を設置し、義援金の配分等について決定していく。

## 主な被害状況・対策

## 【農業集落排水施設関係】

平野農業集落排水施設

▼管理委託の受託者である組合員1名が施設内で倒れた状態で発見。救急搬送されたが死亡を確認。

▼現在は警察が死亡原因を調査中。

## 【農道関係】

▼市内農道 1,621路線のうち、208路線で崩土・倒木・路肩欠損等が発生。

## 【林道関係】

▼市内林道 158路線のうち、62路線で崩土・倒木・路肩欠損等が発生。

## 【農地関係】

▼119件（JA静岡市管内 75件、JAしみず管内 44件）で土砂流入や浸水の被害を確認。

▼農林水産省の災害復旧事業の活用を視野に現地調査を実施予定。

※農作物への被害については現地調査を実施する予定

## 【中山間地域関係】

▼集落支援員を通じ、各地区の被災状況や要望等を収集し、必要に応じて関係課へ連絡。

## 【漁港施設・海岸施設関係】 被害なし

▼用宗石部海岸等へ流木等が漂着した。対応については現在協議中。

▼駿河区広野のブロック製作ヤードを災害土砂の仮置場として提供。

## 【清水港関係】 県・企業等からの聞き取り

▼港湾施設、建物等への被害はなし。

▼断水による観光施設等の休業が発生。

▼港内各所に流木等が多数漂流しているため、撤去を継続中。港内遊覧船等の休業発生。

▼国土交通省・海上保安庁による市民への給水支援活動の実施。

## 【事業者関係】

▼被害状況把握のため、商工会議所・商工会等関係団体と連携。

▼資金繰り等の事業継続に関する特別相談窓口を設置。（静岡商工会議所・清水商工会・静岡県中小企業団体中央会・日本政策金融公庫 ほか）

▼市ホームページのトップに事業者向け災害支援情報をまとめたサイトを開設予定。

## 【商業関係】

▼清水駅周辺商店街で床上浸水の被害。

▼市内大規模小売店（ホームセンター・スーパー等）の本部に対し、水・ポリタンクの在庫状況の確認と清水区への優先供給依頼を実施。

▼災害協定締結企業の飲料水の在庫状況について、市ホームページへ掲載できないか検討したが、企業側の意向により断念。

## 【中央卸売市場関係】 被害なし

▼9月26日以降は通常開場。

## 台風 15 号による被災状況

- |         |   |
|---------|---|
| 1. 日 時  | 令和 4 年 9 月 29 日 (木) 17:00 現在                    |
| 2. 場 所  | 静岡市内一円  |
| 3. 被災概要 | 土砂堆積多数 法面・護岸崩壊等                                 |
| 4. 被災状況 | 人身・物損の被害 無し                                     |
| 5. 経 緯  | 令和 4 年 9 月 24 日 (土) 早朝から調査開始<br>順次、作業指示         |
| 6. 規 模  | 静岡市内一円  |
| 7. 対応状況 | 現在調査及び地元住民からの情報収集等を継続実施<br>河道を確保のため、土砂浚渫作業を順次実施 |
| 8. 今後予定 | 調査・作業を継続実施                                      |

## ① 市管理河川被害状況

一級河川	3 河川	1 河川 (秋山川)
二級河川	2 河川	0 河川
準用河川	31 河川	10 河川 (門屋川、慈悲尾谷川、谷津沢川、猿田川等)
法定外河川	2,043 河川	287 河川

○ 葵 区	184 件	(土砂堆積 144 件	法面・護岸崩壊 20 件	その他 20 件)
○ 駿河区	48 件	(土砂堆積 36 件	法面・護岸崩壊 4 件	その他 8 件)
○ 清水区	149 件	(土砂堆積 102 件	法面・護岸崩壊 24 件	その他 23 件)

---

合計	381 件	(土砂堆積 282 件	法面・護岸崩壊 48 件	その他 51 件)
----	-------	-------------	--------------	-----------

# 令和4年9月 台風15号による被災状況（道路）及び孤立集落発生状況について

令和4年9月27日 現在 （9月25日現在）

孤立集落数：0 地区 （19地区）

世帯数：0 世帯 （577世帯）

上記の数字は、人の移動と物資の流通ができています。



## 静岡市建設局管内図

凡例

- 被災箇所
  - 被災による車両通行不可路線
  - 被災による大型車通行不可路線
  - 車両通行可能路線
  - 林道迂回路線
  - 9月25日記者会見以降に孤立が解消した地区
- ※通行可能路線でも幅員減少等規制がある場合があります。

### ①（主）南アルプス公園線（大間）



### ⑤（主）梅ヶ島温泉昭和線（藤野）



### ⑧（市）清地1号線（清地）



### ⑦（一）大向富士線（大平）



### ⑥（主）清水富士宮線（和田島）



### ②（主）藤枝黒俣線（黒俣）



### ③（市）大原釜戸線（大原）



### ④（市）大原水見色線（大原）



台風15号による被災状況（道路部）

R4.9.28 道路保全課

①被害情報

	通報 件数 (件)	被害 件数 (箇所)	法面 崩壊 (箇所)	路肩 決壊 (箇所)	倒木 (箇所)	土砂 堆積 (箇所)	その他 (箇所)	公共災害 件数 (箇所)
葵南道路整備課	223	185	25	21	8	119	12	15
葵北道路整備課	91	65	1	9	6	49	0	13
駿河道路整備課	110	48	3	2	3	40	0	1
清水道路整備課	416	288	51	43	12	182	0	25
合計	840	586	80	75	29	390	12	54

R4.9.28 14時 時点

令和4年9月30日

第2回 静岡市災害対策本部会

(対応状況の報告)



静岡市



シャワー・給水をご利用いただける公共施設（更新部分は赤字で記載しています。）

9月29日12時現在

番号	区名	施設名	住所(五十音順)	利用時間	水道施設	シャワー	入浴	駐車可能台数	市所管課	問合せ先	備考
1	葵区	静岡市立安倍口こども園	葵区安倍口新田43番地の1	月～金 9時～16時	○			－	こども園課	054-296-1824	大人用トイレ少ない
2	葵区	静岡市立安倍口中央こども園	葵区安倍口団地3番1号	月～金 9時～16時	○			－	こども園課	054-296-0345	大人用トイレ少ない
3	葵区	美和児童館	葵区安倍口団地2-10	火～日（第三日曜、祝日翌日は休館）9時～17時30分	○			10台	子ども未来課	054-296-4156	
4	葵区	麻機児童館	葵区有永町6-1	火～日（第三日曜、祝日翌日は休館）9時～17時30分	○			10台	子ども未来課	054-248-4044	
5	葵区	静岡市立安東こども園	葵区安東三丁目11番17号	月～金 9時～16時	○			－	こども園課	054-245-6227	大人用トイレ少ない
6	葵区	安東児童館	葵区安東2-16-12	火～日（第三日曜、祝日翌日は休館）9時～17時30分	○			3台	子ども未来課	054-246-7224	
7	葵区	静岡市立井川こども園	葵区井川548番地の1	月～金 9時～16時	○			－	こども園課	054-260-2301	大人用トイレ少ない
8	葵区	南アルプスユネスコエコパーク井川自然の家	葵区井川3055-1	火～日 8時30分～17時15分	○	○	○	30	教育総務課	054-260-2761	
9	葵区	番町市民活動センター 1階給湯室	葵区一番町50番地	月～土 9時～21時半（第1第3水曜除く） 日・祝 9時～18時	○			20台※	市民自治推進課	054-221-1465	※特別支援教育センターと共用
10	葵区	静岡市駿機都市山村交流センター 「安倍ごころ」	葵区牛妻2352	火～日 9：00～17：00（月曜、第4火曜休館）	○			60台	中山間地振興課	054-294-8806	
11	葵区	動物指導センター	静岡市葵区産女953	月～金 8：30～17：15（祝日を除く）	○			3台	動物指導センター	054-278-6409	井戸水
12	葵区	動物愛護館	静岡市葵区産女954	9：00～16：00 休館日：月曜日（祝日または振替休日の時は翌日）	○			8台程度	動物指導センター	054-278-6409	井戸水
13	葵区	梅ヶ島生涯学習交流館	葵区梅ヶ島1309	火～金、9：00～17：00	○			8台	生涯学習学習推進課	054-269-2002	
14	葵区	静岡市立梅ヶ島こども園	葵区梅ヶ島544番地の4	月～金 9時～16時	○			－	こども園課	054-269-2004	大人用トイレ少ない
15	葵区	静岡市梅ヶ島新田温泉浴場 「黄金の湯」	葵区梅ヶ島5342-3	火～日 4月～11月 9：30～17：30（札止め17：00）、12月～3月 9：30～16：30（札止め16：00）	○	○	○	150台	中山間地振興課	054-269-2615	
16	葵区	静岡庁舎	葵区追手町5番1号	月～金 8時30分～17時15分	○				管財課	054-221-1181	
17	葵区	歴史博物館	葵区追手町4-16	9/27(火)以降…火～日9：00～18：00 ※月曜日休館（祝休日の場合、翌平日休館） 9：00～21：00	※（備考に記載）			なし	歴史文化課	054-204-1005	外の散水栓を使用
18	葵区	城北運動場	葵区大岩1-20	※第1月曜日休館（祝休日の場合、翌平日休館） ※最終受付時間20：30	※（備考に記載）	○		55台	スポーツ振興課	054-248-9416	飲料に適さない場合あり
19	葵区	静岡市立中薬科こども園	葵区大原1237番地	月～金 9時～16時	○			－	こども園課	054-279-0002	大人用トイレ少ない
20	葵区	静岡市薬科都市山村交流センター 「わらびこ」	葵区大原1834	火～日 9時～17時（入浴時間 10：30～15：30、札止め15：00）（月曜、第4火曜日休館）	○	○	○	25台	中山間地振興課	054-294-8806	
21	葵区	静岡市口坂本温泉浴場	葵区口坂本652	月・火、木～日 9：30～16：30（札止め16：00）	○	○	○	50台	中山間地振興課	054-297-2155	
22	葵区	愛宕霊園	葵区沓谷1333-1	9時～17時	※（備考に記載）			3台	戸籍管理課	054-261-2555	飲料に適さない場合あり
23	葵区	静岡斎場	葵区慈悲尾472-1	10/1（友引）のみ 9時～17時対応可能	※（備考に記載）			30台	戸籍管理課	054-276-2000	飲料に適さない場合あり
24	葵区	鯉ヶ池老人福祉センター	葵区下951-1	火～日 10時から15時半（第3日曜と祝日の翌日を除く）（休館前日は10時から12時のみ）	○		○	30台程度	高齢者福祉課	054-294-9778	
25	葵区	城東保健福祉センター	葵区城東町24-1	月から金（祝日除く）、8：30～17：00	○			10台以上	葵区健康支援課	054-249-3180	施設の利用状況によっては駐車できない場合があります。

シャワー・給水をご利用いただける公共施設（更新部分は赤字で記載しています。）

9月29日12時現在

番号	区名	施設名	住所(五十音順)	利用時間	水道施設	シャワー	入浴	駐車可能台数	市所管課	問合せ先	備考
26	葵区	城東保健福祉エリア	葵区城東町24-1	月から金（祝日を除く）、8：30～17：15	○			10台以上	保健予防課	054-249-3170	公衆トイレが使用できます。
27	葵区	城東保健福祉エリア 保健福祉複合棟1階	葵区城東町24-1	月から金（祝日を除く）、16時から17時 要事前連絡		○		10台以上	保健予防課	054-249-3187	施設利用者がいるうえ、施設面からも必ず事前の連絡が必要です。
28	葵区	城東保健福祉エリア 保健所2階	葵区城東町24-1	8：30～21：00 要事前連絡		○		10台以上	保健予防課	054-249-3170	施設面から必ず事前の連絡が必要です。複数人での利用は不可
29	葵区	城東保健福祉エリア 保健福祉複合棟3階	葵区城東町24-1	月から金、10時から12時（祝日を除く） 15時から17時 要事前連絡		○		10台以上	保健予防課	054-249-3189	施設利用者がいるうえ、施設面からも必ず事前の連絡が必要です。
30	葵区	中央福祉センター	葵区城内町1番1号	9：00～21：00（第4日曜日除く）	○			2～3台 （地下駐車場）	福祉総務課	054-273-8133	飲用のウォータージャグもあるが、流量が十分ではないため、生活用水（普通の水道水）の提供となる。
31	葵区	北部保健福祉センター	葵区昭府2丁目14-1	月から金（祝日除く）、8：30～17：00	○			30台程度	葵区健康支援課	054-271-5131	施設の利用状況によっては駐車できない場合があります。
32	葵区	駿府城公園内3施設	葵区駿府城公園1-1	火～日9：00～16：30 ※月曜日休館 ※月曜日が祝日、休日の場合休館振替なしで開館	※（備考に記載）			なし	歴史文化課	054-251-0016	紅葉山庭園茶室のみ使用可
33	葵区	天守台発掘調査現場	葵区駿府城公園1-1	9：00～16：30	○			なし	歴史文化課	054-221-1085	
34	葵区	中央体育館	葵区駿府町2番80号	9：00～21：00 ※第1日曜日休館（祝休日の場合、翌平日休館） ※最終受付時間20：30	※（備考に記載）	○		なし	スポーツ振興課	054-255-1010	飲料に適さない場合あり
35	葵区	駿府城ラン・アンド・リフレッシュステーション	葵区駿府町2番80号	7：00～21：00 ※最終受付時間20：30	※（備考に記載）	○		なし	スポーツ振興課	054-255-1010	飲料に適さない場合あり
36	葵区	静岡市民文化会館	静岡市葵区駿府町2番90号	火～日 9：00～20：30 ※月曜日休館（祝休日の場合、翌平日休館）	○			10台	文化振興課	054-251-3751	車で来場する場合には北街道側関係者駐車場ゲートでお声がけください。
37	葵区	西奈生涯学習センター（リンク西奈）	葵区瀬名二丁目32-43	給水：火～日、9：00～21：00 シャワー：9：30～21：00	※（備考に記載）	○		66台	生涯学習学習推進課	054-265-2468	飲用には適さない
38	葵区	静岡市立西奈こども園	葵区瀬名三丁目24番25号	月～金 9時～16時	○			－	こども園課	054-261-3016	大人用トイレ少ない
39	葵区	西奈児童館	葵区瀬名1-19-30	火～日（第三日曜、祝日翌日は休館）9時～17時30分	○			2台	子ども未来課	054-263-6343	
40	葵区	静岡市立瀬名川こども園	葵区瀬名川一丁目21番40号	月～金 9時～16時	○			－	こども園課	054-262-5940	大人用トイレ少ない
41	葵区	静岡市南アルプス赤石温泉浴「白樺荘」	葵区田代1110-5	月、水～日 4月～11月 10：00～18：00、 12月～3月 10：00～17：00	○	○	○	100台	中山間地振興課	054-260-2021	
42	葵区	静岡市立田町こども園	葵区田町一丁目79番地	月～金 9時～16時	○			－	こども園課	054-252-6374	大人用トイレ少ない
43	葵区	俵沢道路工事センター	葵区俵沢82	月～金 8時30分～17時15分	○			2～3台	葵北道路整備課	054-294-1131	
44	葵区	東部生涯学習センター	葵区千代田七丁目8-15	火～日、9：00～21：00	※（備考に記載）			66台	生涯学習学習推進課	054-263-0338	飲用には適さない
45	葵区	東部保健福祉センター	葵区千代田7丁目8-15	月から金（祝日除く）、8：30～17：00	○			50台程度	葵区健康支援課	054-261-3311	施設の利用状況によっては駐車できない場合があります。
46	葵区	長尾川老人福祉センター	葵区長尾117	火～日 10時から15時半（第3日曜と祝日の翌日を除く）（休館日の前日は10時～12時のみ）	○		○	25台程度	高齢者福祉課	054-265-1415	
47	葵区	静岡市立長沼こども園	葵区長沼二丁目18番31号	月～金 9時～16時	○			－	こども園課	054-261-1241	大人用トイレ少ない
48	葵区	西ヶ谷総合運動場	葵区西ヶ谷8-1	9：00～21：00 ※第1日曜日休館（祝休日の場合、翌平日休館） ※最終受付時間20：30	※（備考に記載）	○		582台	スポーツ振興課	054-296-1900	飲料に適さない場合あり

シャワー・給水をご利用いただける公共施設（更新部分は赤字で記載しています。）

9月29日12時現在

番号	区名	施設名	住所(五十音順)	利用時間	水道施設	シャワー	入浴	駐車可能台数	市所管課	問合せ先	備考
49	葵区	服織児童館	葵区羽鳥6-27-14	火～日（第三日曜、祝日翌日は休館）9時～17時30分	○			8台	子ども未来課	054-277-1201	
50	葵区	静岡市立服織中央こども園	葵区羽鳥本町25番33号	月～金 9時～16時	○			－	こども園課	054-278-2217	大人用トイレ少ない
51	葵区	薬科保健福祉センター	葵区羽鳥本町5-10	月から金（祝日除く）、8：30～17：00	○			30台程度	葵区健康支援課	054-277-6712	施設の利用状況によっては駐車できない場合があります。
52	葵区	子育て支援センター服織	葵区羽鳥本町25-33 服織中央こども園内	月～金 9時30分～12時、13時～15時30分	○			6台	子ども未来課	054-278-2256	トイレ使用不可
53	葵区	アイセル21 2階食工房	葵区東草深町3-18	9/28（水）～10/1（土）9：00～21：00 ただし9/29（木）9：00～12：00のみ不可※1	○			71※2	男女共同参画・人権政策課	054-221-1349	※1調理も可能 ※2葵生涯学習センターと共用
54	葵区	東部体育館	葵区東千代田2丁目3-1	9：00～21：00 ※第1月曜日休館（祝休日の場合、翌平日休館） ※最終受付時間20：30	※（備考に記載）	○		60台	スポーツ振興課	054-264-8485	飲料に適さない場合あり
55	葵区	静岡刑務所	葵区東千代田3-1-1	9：30～16：00			○	※（備考に記載）		054-261-0117	駐車場は係員の指示に従ってください。
56	葵区	大川生涯学習交流館	葵区日向10	火～金、9：00～17：00	○			14台	生涯学習学習推進課	054-291-2002	
57	葵区	大河内生涯学習交流館	葵区平野1097-38	火～金、9：00～17：00	○			11台	生涯学習学習推進課	054-293-2111	
58	葵区	静岡市立清沢こども園	葵区昼居渡66番地の2	月～金 9時～16時	○			－	こども園課	054-295-3022	大人用トイレ少ない
59	葵区	静岡市立上土こども園	葵区古庄四丁目2番11号	月～金 9時～16時	○			－	こども園課	054-261-6044	大人用トイレ少ない
60	葵区	北部勤労者福祉センター（ラベック静岡）	葵区本通七丁目11-9	第2、4、5日曜日、祝日以外営業 10時～22時 ※9/28のみ浴槽消毒のため、11時～22時	○	○	○	17台	商業労政課	054-354-2430	※9/28（水）浴槽消毒を行うため、11時～22時 ※シャワー及び入浴は、21：30最終受付
61	葵区	北部体育館	葵区松富4丁目14-1	9：00～21：00 ※第1月曜日休館（祝休日の場合、翌平日休館） ※最終受付時間20：30	※（備考に記載）	○		135台	スポーツ振興課	054-255-6262	飲料に適さない場合あり
62	葵区	沼上霊園	葵区南沼上2052-352	9時～16時	※（備考に記載）			20台	戸籍管理課	054-262-4511	飲料に適さない場合あり
63	葵区	ふれあい健康増進館「ゆ・ら・ら」	葵区南沼上1379-1	月、水～土10：00～21：00、日・祝10：00～20：00 ※毎週火曜日休館（祝休日の場合、翌平日休館） ※最終受付時間20：30（日・祝19：30）	※（備考に記載）	○	○	350台	スポーツ振興課	054-263-3456	飲料に適さない場合あり ※10/4（火）に限り、17：00から浴室のみ開放（被災者の方対象）
64	葵区	静岡市立服織こども園	葵区山崎一丁目17番1号	月～金 9時～16時	○			－	こども園課	054-278-9721	大人用トイレ少ない
65	葵区	静岡市湯ノ島温泉浴場	葵区湯ノ島304-3	月～水、金～日 9：30～16：30（礼止め16：00）	○	○	○	40台	中山間地振興課	054-291-2177	
66	葵区	静岡市立薬科こども園	葵区吉津1番地	月～金 9時～16時	○			－	こども園課	054-278-6637	大人用トイレ少ない
67	葵区	静岡市救護所	葵区吉津1905	月～金 10：00～16：00（祝日除く）	○			5台	福祉総務課	054-221-1370	トイレ利用不可（コロナ対策のため、建物内に入ることはできません。屋外にある蛇口のみ利用可能です。）

シャワー・給水をご利用いただける公共施設（更新部分は赤字で記載しています。）

9月29日12時現在

番号	区名	施設名	住所(五十音順)	利用時間	水道施設	シャワー	入浴	駐車可能台数	市所管課	問合せ先	備考
68	葵区	静岡老人ホーム	葵区吉津1905	10:00~16:00（月～金。祝日除く）	○			5台	高齢者福祉課	054-221-1201	トイレ利用不可（コロナ対策のため、施設内に入ることはできません。屋外にある蛇口のみ利用可能です。
	葵区	葵区内の全公園		あさはた緑地のみ（7:00~21:00）	※（備考に記載）				公園整備課	054-221-1433	飲用には適さない

シャワー・給水をご利用いただける公共施設（更新部分は赤字で記載しています。）

9月29日12時現在

番号	区名	施設名	住所(五十音順)	利用時間	水道施設	シャワー	入浴	駐車可能台数	市所管課	問合せ先	備考
69	駿河区	静岡市立久能こども園	駿河区青沢240番地	月～金 9時～16時	○			—	こども園課	054-237-1713	大人用トイレ少ない
70	駿河区	静岡市立東豊田こども園	駿河区池田492番地の2	月～金 9時～16時	○			—	こども園課	054-262-0096	大人用トイレ少ない
71	駿河区	日本平動物園	駿河区池田1767-6	火～日9:00～16:30 ※月曜日休館（祝日、振替休日の場合、翌平日休館）	○			約25台	日本平動物園	054-262-3251	水道施設及びトイレは、エントランスにございます。
72	駿河区	環境保健研究所	駿河区小黒一丁目4-7	月から金（祝日除く）、8:30～17:15	○			5台	環境保健研究所	054-285-2131	
73	駿河区	静岡市立小黒こども園	駿河区小黒一丁目7番6号	月～金 9時～16時	○			—	こども園課	054-285-3718	大人用トイレ少ない
74	駿河区	駿生涯学習センター （来・て・こ）	駿河区小鹿二丁目25-45	月～土、9:00～21:00	※（備考に記載）			165台	生涯学習学習推進課	054-202-4300	飲用には適さない
75	駿河区	静岡競輪南第1駐車場 （競輪場から離れています）	別紙参照 （競輪場から離れています）	9/26～10/4 9時～17時	○			20台	公営競技事務所	054-283-3205	
76	駿河区	豊田児童館	駿河区小鹿2-26-1	火～日（第三日曜、祝日翌日は休館）9時～17時30分	○			3台	子ども未来課	054-281-4718	
77	駿河区	南部勤労者福祉センター （来・て・こ）	駿河区小鹿二丁目25-45	月～土 9時～21時30分（日曜日休館）	※（備考に記載）	○	○	160台	産業振興課	054-354-2430	給水は1階老人福祉センターにて実施
78	駿河区	有度山総合運動公園	駿河区小鹿1883-4	9:00～21:00 ※第1月曜日休館（祝休日の場合、翌平日休館） ※最終受付時間20:30	※（備考に記載）	○		90台	スポーツ振興課	054-264-2722	飲料に適さない場合あり
79	駿河区	小鹿老人福祉センター （来・て・こ）	駿河区小鹿二丁目25-45	月～土 10時から15時	○		○	160台	高齢者福祉課	054-202-4300	
80	駿河区	長田体育館	駿河区鎌田574-1	9:00～21:00 ※第1月曜日休館（祝休日の場合、翌平日休館） ※最終受付時間20:30	※（備考に記載）	○		73台	スポーツ振興課	054-257-3411	飲料に適さない場合あり
81	駿河区	長田保健福祉センター	駿河区鎌田574-1	月から金（祝日除く）、8:30～17:00	○			73台	駿河区健康支援課	054-259-5112	施設の利用状況によっては駐車できない場合があります。
82	駿河区	長田支所	駿河区上川原13-1	月～金 8時30分～17時15分	○			60台（長田支所及び長田図書館駐車場）	長田支所	054-259-5522	
83	駿河区	長田児童館	駿河区上川原13-1	火～日（第三日曜、祝日翌日は休館）9時～17時30分	○			20台	子ども未来課	054-259-4800	
84	駿河区	静岡市立東豊田中央こども園	駿河区国吉田六丁目7番29号	月～金 9時～16時	○			—	こども園課	054-261-6320	大人用トイレ少ない
85	駿河区	子育て支援センター東豊田	駿河区国吉田6丁目7-29 東豊田中央こども園内	月～金 9時30分～12時、13時～15時30分	○			7台	子ども未来課	054-261-6455	トイレ使用不可
86	駿河区	静岡市立高松こども園	駿河区敷地二丁目7番14号	月～金 9時～16時	○			—	こども園課	054-237-6740	大人用トイレ少ない
87	駿河区	静岡市立下川原こども園	駿河区下川原六丁目8番26号	月～金 9時～16時	○			—	こども園課	054-258-5958	大人用トイレ少ない
88	駿河区	旧マッケンジー住宅	駿河区高松2852	火～日 9:00～16:30 ※月曜日休館（祝休日の場合、翌平日休館） ※祝日の翌日休館	※（備考に記載）			5台	文化財課	054-237-0573	飲料には適さない
89	駿河区	静岡市立東新田こども園	駿河区東新田四丁目1番40号	月～金 9時～16時	○			—	こども園課	054-257-0256	大人用トイレ少ない
90	駿河区	静岡市立登呂こども園	駿河区登呂三丁目19番1号	月～金 9時～16時	○			—	こども園課	054-285-8592	大人用トイレ少ない
91	駿河区	子育て支援センター登呂	駿河区登呂3-3	月～金 9時30分～12時、13時～15時30分	○			12台	子ども未来課	054-284-4777	トイレ使用不可
92	駿河区	登呂博物館 （体験学習サポート施設）	駿河区登呂5丁目10-5（東名高架下）	火～日9:00～16:30 ※月曜日休館（祝休日の場合、翌平日休館） ※祝日の翌平日休館	○	○		※（備考に記載）	文化財課	054-285-0476	施設や駐車場の利用については事前にご相談ください

シャワー・給水をご利用いただける公共施設（更新部分は赤字で記載しています。）

9月29日12時現在

番号	区名	施設名	住所(五十音順)	利用時間	水道施設	シャワー	入浴	駐車可能台数	市所管課	問合せ先	備考
93	駿河区	中島人工芝多目的グラウンド、テニス広場	駿河区中島1711-1	6:00~17:30	※（備考に記載）			100台	スポーツ振興課	054-221-1071	飲料に適さない場合あり
94	駿河区	中島児童館	駿河区中島2992	火～日（第三日曜、祝日翌日は休館）9時～17時30分	○			3台	子ども未来課	054-289-5316	
95	駿河区	静岡市立中村町こども園	駿河区中村町94番地	月～金 9時～16時	○			—	こども園課	054-281-9832	大人用トイレ少ない
96	駿河区	静岡市立大谷こども園	駿河区西大谷6番地の8	月～金 9時～16時	○			—	こども園課	054-237-2476	大人用トイレ少ない
97	駿河区	静岡市立広野こども園	駿河区広野六丁目11番1号	月～金 9時～16時	○			—	こども園課	054-259-5195	大人用トイレ少ない
98	駿河区	静岡市立富士見台こども園	駿河区富士見台二丁目11番44号	月～金 9時～16時	○			—	こども園課	054-282-6188	大人用トイレ少ない
99	駿河区	支援センターみらい	駿河区曲金三丁目1-30-3階	月～金 10時～12時、15時～17時 要事前連絡	※（備考に記載）	○	○	施設の利用状況による	精神保健福祉課	054-285-8870	※ポリタンク等の大きな容器は不可。 施設の利用状況によっては駐車不可
100	駿河区	ツインメッセ静岡 （立体駐車場1階）	駿河区曲金3-1-10	9/27（火）～10/1（土） 9時～19時	○			一般40台／障害者3台 （1階給水利用者無料開放部分）	産業振興課	054-285-3111	利用者は立体駐車場1階を無料開放（2階以上は有料）
101	駿河区	南部体育館	駿河区曲金3丁目1-30	9:00～21:00 ※第1月曜日休館（祝休日の場合、翌平日休館） ※最終受付時間20:30	※（備考に記載）	○		48台	スポーツ振興課	054-285-1133	飲料に適さない場合あり
102	駿河区	南部保健福祉センター	駿河区曲金3丁目1-30	月から金（祝日除く）、8:30～17:00	○			48台	駿河区健康支援課	054-285-8111	施設の利用状況によっては駐車できない場合があります。
103	駿河区	静岡市立中田こども園	駿河区馬淵四丁目2番29号	月～金 9時～16時	○			—	こども園課	054-282-7905	大人用トイレ少ない
104	駿河区	静岡市立丸子こども園	駿河区丸子二丁目18番32号	月～金 9時～16時	○			—	こども園課	054-259-9810	大人用トイレ少ない
105	駿河区	子育て支援センター丸子	駿河区丸子2-18-32 丸子こども園内	月～金 8時30分～12時、15時～16時30分	○			4台	子ども未来課	054-257-0621	トイレ使用不可
106	駿河区	駿府匠宿	駿河区丸子3240-1	火～日 10時～19時（月曜日休館）	※（備考に記載）			141台	産業政策課	054-256-1521	飲用には適さない 第1駐車場の外水栓及びトイレ使用
107	駿河区	駿河区役所	駿河区南八幡町10-40	月～金 7時30分～18時	○			60台 （駿河区役所駐車場）	駿河区地域総務課	054-287-8683	
108	駿河区	消防局庁舎・静岡市駿河消防署	駿河区南八幡町10番30号	8時30分～17時15分	※（備考に記載）				財産管理課	054-280-0134	飲用には適さない
109	駿河区	地域福祉共生センター	駿河区南八幡町3-1 （市立南部図書館2階）	9:00～21:00（第2月曜日除く）	○			2～3台	福祉総務課	054-201-9010	給湯室蛇口から生活用水（普通の水水道水）の提供となる。
110	駿河区	静岡市立用宗こども園	駿河区用宗五丁目18番7号	月～金 9時～16時	○			—	こども園課	054-259-2702	大人用トイレ少ない
111	駿河区	用宗老人福祉センター	駿河区用宗五丁目21-10	火～日 10時から15時半（第3日曜と祝日の翌日を除く） （休館日の前日は10時～12時のみ）	○		○	25台程度	高齢者福祉課	054-257-2022	
112	駿河区	静岡市立八幡こども園	駿河区八幡二丁目15番20号	月～金 9時～16時	○			—	こども園課	054-285-4049	大人用トイレ少ない
	駿河区	駿河区内の全公園			※（備考に記載）				公園整備課	054-221-1433	飲用には適さない

シャワー・給水をご利用いただける公共施設（更新部分は赤字で記載しています。）

9月29日12時現在

番号	区名	施設名	住所(五十音順)	利用時間	水道施設	シャワー	入浴	駐車可能台数	市所管課	問合せ先	備考
113	清水区	蒲原白銀児童館	清水区蒲原721-4	火～日（第三日曜、祝日翌日は休館）9時～17時30分	○			5台	子ども未来課	054-385-5651	
114	清水区	トライアルパーク蒲原	清水区蒲原5245-97	9時～21時	○	○		30台	道路計画課	050-3692-6233	・シャワーは要事前連絡 ・シャンプー類あり、タオル持参 ・水道はトイレ入口前に限る
115	清水区	庵原斎場	静岡市清水区蒲原4999-1	10/1（友引）のみ 9時～17時対応可能	※（備考に記載）			20台	戸籍管理課	054-385-6695	飲料に適さない場合あり
116	清水区	蒲原老人福祉センター	清水区蒲原神沢1363-4	月～金 9時から16時 （祝日を除く）	○		○ 水・木のみ	なし	高齢者福祉課	054-388-3186	
117	清水区	蒲原支所	清水区蒲原新田一丁目21-1	月～金 8時30分～17時15分	※（備考に記載）				蒲原支所	054-385-3111	飲用には適さない
118	清水区	蒲原子育て支援センター	清水区蒲原新田1-21-1 蒲原市民センター内	月～金 9時～17時	○			150台	子ども未来課	054-385-3112	トイレ使用不可
119	清水区	清水文化会館マリナート	静岡市清水区島崎町214	トイレ利用のみ貸出中 火～日 9:00～17:00 ※月曜日休館（祝休日の場合、翌平日休館）	※（備考に記載）			20台	文化振興課	054-353-8885	1階トイレのみ利用可能、給水は 行っていません。 ※水がなくなり次第使用終了となります。
120	清水区	静岡市清水森林公園	清水区西里1310-1	火～日 9:00～17:00（月曜休館）	○			40台	中山間地振興課	054-294-8806	
121	清水区	静岡市清水西里温泉浴場 「やませみの湯」	清水区西里1449	火～日 9:30～18:00（平日）、9:30～19:30 （土日祝）	○	○	○	100台	中山間地振興課	054-343-1126	
122	清水区	由比児童館	清水区由比421-20	火～日（第三日曜、祝日翌日は休館）9時～17時30分	○			4台	子ども未来課	054-375-2412	
123	清水区	由比交流センター	清水区由比北田450	10時から15時 （第3日曜と祝日を除く）	○		○	5台	高齢者福祉課	054-376-0435	
	清水区	清水区内の全公園			※（備考に記載）				都市計画事務所	054-354-2273	飲用には適さない 水道の復旧状況により、給水可能な 公園は異なります

シャワー・入浴施設をご利用いただける公共施設（更新部分は赤字で記載しています。）

9月29日12時現在

番号	区名	施設名	住所(五十音順)	利用時間	水道施設	シャワー	入浴	駐車可能台数	市所管課	問合せ先	備考
1	葵区	南アルプスユネスコエコパーク井川自然の家	葵区井川3055-1	火～日 8時30分～17時15分	○	○	○	30	教育総務課	054-260-2761	
2	葵区	静岡市梅ヶ島新田温泉浴場「黄金の湯」	葵区梅ヶ島5342-3	火～日 4月～11月 9:30～17:30(礼止め17:00)、12月～3月 9:30～16:30(礼止め16:00)	○	○	○	150台	中山間地振興課	054-269-2615	
3	葵区	城北運動場	葵区大岩1-20	9:00～21:00 ※第1月曜日休館(祝休日の場合、翌平日休館) ※最終受付時間20:30	※(備考に記載)	○		55台	スポーツ振興課	054-248-9416	飲料に適さない場合あり
4	葵区	静岡市薬科都市山村交流センター「わらびこ」	葵区大原1834	火～日 9時～17時(入浴時間 10:30～15:30、礼止め15:00)(月曜、第4火曜日休館)	○		○	25台	中山間地振興課	054-294-8806	
5	葵区	静岡市口坂本温泉浴場	葵区口坂本652	月・火、木～日 9:30～16:30(礼止め16:00)	○	○	○	50台	中山間地振興課	054-297-2155	
6	葵区	鯨ヶ池老人福祉センター	葵区下951-1	火～日 10時から15時半(第3日曜と祝日の翌日を除く)(休館前日は10時から12時のみ)	○		○	30台程度	高齢者福祉課	054-294-9778	
7	葵区	城東保健福祉エリア 保健福祉複合棟1階	葵区城東町24-1	月から金(祝日を除く)、16時から17時 要事前連絡		○		10台以上	保健予防課	054-249-3187	施設利用者があるうえ、施設面からも必ず事前の連絡が必要です。
8	葵区	城東保健福祉エリア 保健所2階	葵区城東町24-1	8:30～21:00 要事前連絡		○		10台以上	保健予防課	054-249-3170	施設面から必ず事前の連絡が必要です。複数人での利用は不可
9	葵区	城東保健福祉エリア 保健福祉複合棟3階	葵区城東町24-1	月から金、10時から12時(祝日を除く) 15時から17時 要事前連絡		○		10台以上	保健予防課	054-249-3189	施設利用者があるうえ、施設面からも必ず事前の連絡が必要です。
10	葵区	中央体育館	葵区駿府町2番80号	9:00～21:00 ※第1月曜日休館(祝休日の場合、翌平日休館) ※最終受付時間20:30	※(備考に記載)	○		なし	スポーツ振興課	054-255-1010	飲料に適さない場合あり
11	葵区	駿府城ラン・アンド・リフレッシュステーション	葵区駿府町2番80号	7:00～21:00 ※最終受付時間20:30	※(備考に記載)	○		なし	スポーツ振興課	054-255-1010	飲料に適さない場合あり
12	葵区	西奈生涯学習センター(リンク西奈)	葵区瀬名二丁目32-43	給水:火～日、9:00～21:00 シャワー:9:30～21:00	※(備考に記載)	○		66台	生涯学習推進課	054-265-2468	飲用には適さない
13	葵区	静岡市南アルプス赤石温泉浴「白樺荘」	葵区田代1110-5	月、水～日 4月～11月 10:00～18:00、12月～3月 10:00～17:00	○	○	○	100台	中山間地振興課	054-260-2021	
14	葵区	長尾川老人福祉センター	葵区長尾117	火～日 10時から15時半(第3日曜と祝日の翌日を除く)(休館日の前日は10時～12時のみ)	○		○	25台程度	高齢者福祉課	054-265-1415	
15	葵区	西ヶ谷総合運動場	葵区西ヶ谷8-1	9:00～21:00 ※第1月曜日休館(祝休日の場合、翌平日休館) ※最終受付時間20:30	※(備考に記載)	○		582台	スポーツ振興課	054-296-1900	飲料に適さない場合あり
16	葵区	東部体育館	葵区東千代田2丁目3-1	9:00～21:00 ※第1月曜日休館(祝休日の場合、翌平日休館) ※最終受付時間20:30	※(備考に記載)	○		60台	スポーツ振興課	054-264-8485	飲料に適さない場合あり
17	葵区	静岡刑務所	葵区東千代田3-1-1	9:30～16:00			○	※(備考に記載)		054-261-0117	駐車場は係員の指示に従ってください。
18	葵区	北部勤労者福祉センター(ラベック静岡)	葵区本通七丁目11-9	第2、4、5日曜日、祝日以外営業 10時～22時 ※9/28のみ浴槽消毒のため、11時～22時	○		○	17台	商業労政課	054-354-2430	※9/28(水)浴槽消毒を行うため、11時～22時 ※シャワー及び入浴は、21:30最終受付
19	葵区	北部体育館	葵区松富4丁目14-1	9:00～21:00 ※第1月曜日休館(祝休日の場合、翌平日休館) ※最終受付時間20:30	※(備考に記載)	○		135台	スポーツ振興課	054-255-6262	飲料に適さない場合あり
20	葵区	ふれあい健康増進館「ゆ・ら・ら」	葵区南沼上1379-1	月、水～土10:00～21:00、日・祝10:00～20:00 ※毎週火曜日休館(祝休日の場合、翌平日休館) ※最終受付時間20:30(日・祝19:30)	※(備考に記載)	○	○	350台	スポーツ振興課	054-263-3456	飲料に適さない場合あり ※10/4(火)に限り、17:00から浴室のみ開放(被災者の方対象)
21	葵区	静岡市湯ノ島温泉浴場	葵区湯ノ島304-3	月～水、金～日 9:30～16:30(礼止め16:00)	○	○	○	40台	中山間地振興課	054-291-2177	



シャワー・入浴施設をご利用いただける公共施設（更新部分は赤字で記載しています。）

9月29日12時現在

番号	区名	施設名	住所(五十音順)	利用時間	水道施設	シャワー	入浴	駐車可能台数	市所管課	問合せ先	備考
22	駿河区	南部勤労者福祉センター (来・て・こ)	駿河区小鹿二丁目25-45	月～土 9時～21時30分（日曜日休館）	※（備考に記載）	○	○	160台	産業振興課	054-354-2430	給水は1階老人福祉センターにて実施
23	駿河区	有度山総合運動公園	駿河区小鹿1883-4	9：00～21：00 ※第1月曜日休館（祝休日の場合、翌平日休館） ※最終受付時間20：30	※（備考に記載）	○		90台	スポーツ振興課	054-264-2722	飲料に適さない場合あり
24	駿河区	小鹿老人福祉センター (来・て・こ)	駿河区小鹿二丁目25-45	月～土 10時から15時	○		○	160台	高齢者福祉課	054-202-4300	
25	駿河区	長田体育館	駿河区鎌田574-1	9：00～21：00 ※第1月曜日休館（祝休日の場合、翌平日休館） ※最終受付時間20：30	※（備考に記載）	○		73台	スポーツ振興課	054-257-3411	飲料に適さない場合あり
26	駿河区	登呂博物館 (体験学習サポート施設)	駿河区登呂5丁目10-5（東名高架下）	火～日9：00～16：30 ※月曜日休館（祝休日の場合、翌平日休館） ※祝日の翌平日休館	○	○		※（備考に記載）	文化財課	054-285-0476	施設や駐車場の利用については事前にご相談ください
27	駿河区	支援センターみらい	駿河区曲金三丁目1-30-3階	月～金 10時～12時、15時～17時 要事前連絡	※（備考に記載）	○	○	施設の利用状況による	精神保健福祉課	054-285-8870	※ポリタンク等の大きな容器は不可。 施設の利用状況によっては駐車不可
28	駿河区	南部体育館	駿河区曲金3丁目1-30	9：00～21：00 ※第1月曜日休館（祝休日の場合、翌平日休館） ※最終受付時間20：30	※（備考に記載）	○		48台	スポーツ振興課	054-285-1133	飲料に適さない場合あり
29	駿河区	用宗老人福祉センター	駿河区用宗五丁目21-10	火～日 10時から15時半（第3日曜と祝日の翌日を除く） （休館日の前日は10時～12時のみ）	○		○	25台程度	高齢者福祉課	054-257-2022	
30	清水区	トライアルパーク蒲原	清水区蒲原5245-97	9時～21時	○	○		30台	道路計画課	050-3692-6233	・シャワーは要事前連絡 ・シャンプー類あり、タオル持参 ・水道はトイレ入口前に限る
31	清水区	蒲原老人福祉センター	清水区蒲原神沢1363-4	月～金 9時から16時 （祝日を除く）	○		○ 水・木のみ	なし	高齢者福祉課	054-388-3186	
32	清水区	静岡市清水西里温泉浴場 「やませみの湯」	清水区西里1449	火～日 9：30～18：00（平日）、9：30～19：30 （土日祝）	○	○	○	100台	中山間地振興課	054-343-1126	
33	清水区	由比交流センター	清水区由比北田450	10時から15時 （第3日曜と祝日を除く）	○		○	5台	高齢者福祉課	054-376-0435	