

目指す先：**地域共生社会**

制度・分野ごとの『縦割り』や「支え手」「受け手」という関係を超えて、地域住民や地域の多様な主体が『我が事』として参画し、人と人、人と資源が世代や分野を越えて『丸ごと』つながることで、住民一人ひとりの暮らしと生きがい、地域をともに創っていく社会（平成29年2月7日厚生労働省「我が事・丸ごと」地域社会実現本部）。

1 現代社会の背景・課題

- ①福祉ニーズの多様化・複雑化
⇒複合的な課題を有する場合や分野横断的な対応に課題
cf. 8050、ダブルケア、子どもの貧困 等
 - ②高齢化の中で人口減少が進行
⇒地域の実情に応じた体制整備や人材確保に課題
- ↓
- 包括的な相談支援、総合的な人材育成、効率的なサービス提供のための生産性向上が必要

2 平成29年社会福祉法改正

【目的】
「地域共生社会」の実現に向けた地域づくり・包括的な支援体制の整備

↓

市町村が包括的支援体制づくりに努める旨を規定

※附則において、公布後3年を目途として、上記規程を全国的に整備するための方策について検討を加え、必要があるときは、所要の措置を講ずる旨を規定

3 モデル事業（H29～R2）

- (1) **地域力強化推進事業**
住民が主体的に地域課題を把握して解決を試みる体制づくりを支援する
 - (2) **多機関の協働による包括的支援体制構築事業**
各制度の相談支援機関を総合的にコーディネートして市町村域の総合的な支援体制をつくる
- ※補助率3/4

4 モデル事業で見えた課題

従来の制度（高齢、障害、子ども等）ごとの**縦割りの補助金を基とした相談支援機関では、制度の狭間が発生し、従来の制度では解決できないニーズが顕在化**

例) 障害の疑いのある児童
生活困窮にないひきこもり 等

5 附則に対応した国の検討（H31）

断らない包括的な支援体制整備に向けた、以下の支援を一体的に実施する事業を創設

- ①相談支援（市町村による断らない相談支援体制）
- ②参加支援（社会とのつながりや参加の支援）
- ③地域づくりに向けた支援

6 令和2年社会福祉法改正（R2.6公布）

- 複雑化した支援ニーズに対応する包括的な支援体制の整備
⇒**重層的支援体制整備事業創設（R3.4～）**
 - ①相談支援
 - ②参加支援
 - ③地域づくりに向けた支援
 - 「**重層的支援体制整備事業交付金**」創設
⇒制度ごとに別々に交付されていた国からの補助金を、社会福祉法に基づく1本の交付金として交付する。
- <効果>既存の制度の垣根を超えた活用が可能
(制度の狭間を埋める支援が可能)
- ※対象事業：社会福祉法第106条の4第2項

地域共生社会の実現に向けたさらなるツール

<社会福祉法第106条の4第2項>

		既存制度の対象事業等
第1号（相談支援）	イ	【介護】地域包括支援センターの運営
	ロ	【障害】障害者相談支援事業
	ハ	【子ども】利用者支援事業
	ニ	【困窮】自立相談支援事業
第2号（参加支援）		新規事業
第3号（地域づくりに向けた支援）	イ	【介護】一般介護予防事業のうち厚生労働大臣が定めるもの（※集いの場を想定）
	ロ	【介護】生活支援体制整備事業
	ハ	【障害】地域活動支援センター
	ニ	【子ども】地域子育て支援拠点事業
	柱書	【困窮】共助の基盤づくり事業（未実施）
第4号（アウトリーチ等を通じた継続的支援事業）		新規事業
第5号（多機関協働）		新規事業
第6号（支援プランの作成）		新規事業

- <参加支援事業の取組例（厚労省資料より）>
- ・生活困窮者の就労支援施設において、経済的な困窮状態にないひきこもり状態に対して、就労支援（就労準備支援）を実施する。
 - ・就労継続支援B型の事業所において、障害福祉サービスの対象とならないひきこもり状態の者への就労支援を実施する。

1 移行準備事業の創設と各都市の取組み状況

●重層的支援体制整備事業の創設に併せて、モデル事業を廃止

●代わりに、移行準備事業（補助金）を創設

<移行準備事業>

今後、重層的支援体制整備事業の実施を希望する市町村が円滑に移行できるよう、各相談支援機関等との連携体制構築をはじめ、多機関協働、アウトリーチ等を通じた継続的支援、参加支援の本格実施に向けた準備及び試行的取組に必要な補助をおこなうもの（補助率：4分の3、補助期間3年）

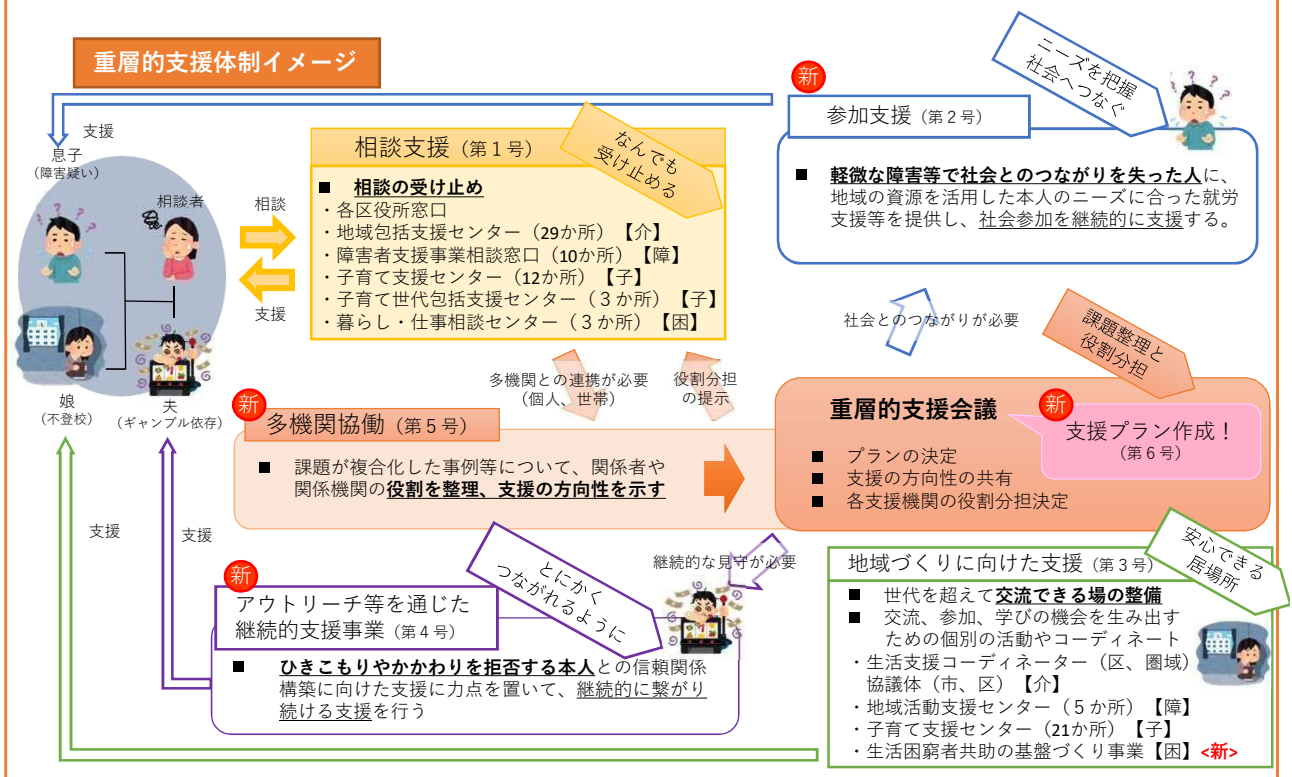
●令和3年度の重層的支援体制整備事業への移行状況等 <全体>

事業名	市町村数
重層的支援体制整備事業	42自治体
移行準備事業	243自治体

<指定都市>

事業名	市町村数
重層的支援体制整備事業	0自治体
(参考) 移行準備事業	13自治体

2 重層的支援体制整備事業の実施に向けて



3 令和3年度の取組状況 (概要)

●庁内連携会議として、関係12課 (保健福祉長寿局8課、子ども未来局4課) が集まり協議を実施 (R3.12までに計9回)。

●相談支援 (第1号) と、地域づくりに向けた支援 (第3号) の係る機関の洗い出しと整理を実施。

●相談支援 (第1号) に係る機関全てを対象として、書面調査を実施。

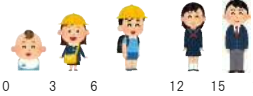
●相談支援 (第1号) に係る機関の一部 (6機関) について、重層的支援体制に対して期待することや、現在の困りごと等のヒアリングを実施

4 今後の予定

●庁内関係課、庁外関係機関を対象とした研修会 (重層的支援体制とは何か等) を開催。是非ご参加ください!

●これまでに得た情報や現在の静岡市の組織等体制において、重層的支援体制を構築するに当たって、外部有識者へ相談。

●支援機関等の関係者によるモデルケース検討の実施。



【配色ルール】

Table with 2 columns: 対象年齢 (Target Age) and 対象者 (Target Group). It lists categories like 介護 (Nursing), 障がい (Disability), 子ども (Children), 困窮 (Poverty), ひきこもり (Hikikomori), and 共通 (Common) with their corresponding target groups and colors.

Matrix showing service availability across age groups (0, 3, 6, 12, 15, 18, 20, 22, 40, 60, 65, 80) for various service types like 介護 (Nursing), 障がい (Disability), 子ども (Children), 困窮 (Poverty), ひきこもり (Hikikomori), and 共通 (Common).

<事業概要等>

Main table of service details with columns: 分野 (Field), 事業名 (Service Name), 事業概要 (Service Overview), 対象者 (Target Group), 施設名 (Facility Name), 住所 (Address), 実施方法 (Implementation Method), 受託者等 (Contractor), 相談件数 (R1実績) (Number of Consultations (R1 Actual)), R3予算額 (千円) (R3 Budget (1000 Yen)), 財源 (補助金等) (Funding (Subsidies, etc.)), 重層的で実施する事業 (Services implemented in a layered manner), 所管課 (Responsible Section).



対象年齢	0	3	6	12	15	18	20	22	40	60	65	80
介護	S型デイサービス											
	地域活動予防支援事業 (介護予防に関わる人材育成)											
	地域活動予防支援事業 (介護予防に関わる人材育成)											
	シニアサポーター事業											
生活支援コーディネーター												
障がい	地域活動支援センター											
子ども	地域子育て支援センター											
困窮	共助の基盤づくり											

【配色ルール】

介護	主な対象(本人及びその親等を含む)	
	対象外ではないが事例が少ない	
障がい	主な対象(本人及びその親等を含む)	
	対象外ではないが事例が少ない	
子ども	主な対象(本人及びその親等を含む)	
	対象外ではないが事例が少ない	
困窮	主な対象(本人及びその親等を含む)	
	対象外ではないが事例が少ない	
共通	対象外、または対象外ではないがほぼ事例なし	白

＜事業概要等＞

分野	事業名	事業概要	対象者	施設名	住所	実施方法	受託者等	利用者等件数 (R1実績)	R3予算額 (千円)	財源 (補助金等)	重層的で実施する事業	所管課						
介護	S型デイサービス	家に閉じこもりがちな高齢者を対象として、地域の自治会館、公民館等で、各地区社会福祉協議会が中心となり、地域ボランティアによって運営している、介護予防を目的としたミニデイサービスを支援	高齢者	-	-	委託	(社)静岡市社会福祉協議会	-	71,834	地域支援事業交付金 国:25/100 県:12.5/100 市:12.5/100 1号保険料 23/100 2号保険料 27/100	地域包括ケア推進本部	地域包括ケア推進本部						
	地域活動予防支援事業 (支え合い人材育成)	高齢者の社会参加促進のための基礎講話を地域で開催することにより、ボランティア活動に参加するきっかけを提供します。これにより、地域に眠っている資源を掘り起こし、地域人材を活用した介護予防・日常生活支援事業等に結びつけ、地域力の向上を図ります。	高齢者を対象とした活動内容	-	-	委託	(株)東海道シグマ	-	1,005	地域支援事業交付金 国:25/100 県:12.5/100 市:12.5/100 1号保険料 23/100 2号保険料 27/100	一般介護予防事業のうち、地域介護予防活動支援事業	地域包括ケア推進本部						
	地域活動予防支援事業 (介護予防に関わる人材育成)	介護予防活動について、具体的な運動(体操)方法や取り組みのための必要な知識を習得するための人材育成講座を実施	高齢者	地域リハビリテーション推進センター	静岡市葵区城東町24-1	直営	地域リハビリテーション推進センター	181	2,129	地域支援事業交付金 国:25/100 県:12.5/100 市:12.5/100 1号保険料	地域リハビリテーション推進センター	地域包括ケア推進本部						
	シニアサポーター事業	市内65歳以上のシニア世代がS型デイサービス等で地域貢献活動をおこなうと、静岡市の地場産品と交換できるポイントを付与します。	高齢者	-	-	委託	(社)静岡市社会福祉協議会	サポーター登録者数 6,999人 受入施設数 848施設	62,608	地域支援事業交付金 国:25/100 県:12.5/100 市:12.5/100 1号保険料 23/100 2号保険料 27/100	介護保険課	介護保険課						
	生活支援コーディネーター	多様な主体間の情報共有及び連携・協働による資源開発等を推進することを目的に協議体を設置するとともに、ボランティア等の生活支援の担い手の養成・発掘等の地域資源の開発やそのネットワーク化などを行う「生活支援コーディネーター」を配置 ※第1層は市、第1.5層は区、第2層は日常生活圏域	高齢者	(市) 3区 30日常生活圏域	-	-	直営 委託	(株)東海道シグマ	- - -	111,117	地域支援事業交付金 国:38.5/100 県:19.25/100 市:19.25/100 1号保険料 23/100	生活支援体制整備事業	地域包括ケア推進本部					
障がい	地域活動支援センター	創作活動、生産活動、社会交流等の日中活動を通じて、精神障がい者が日常生活・社会生活を営むことができるように支援する。	身体障害者	静岡光の家LASC	駿河区馬淵4-10-18	補助金交付	(特非)静岡光の家	1,663	131,340の一部	地域生活支援事業費補助金 国:50/100以内 県:25/100以内 市:25/100	地域活動支援センター機能強化事業	障害福祉企画課 精神保健福祉課						
			知的障害者	ゆあメイン	駿河区富士見台1-16-18	補助金交付	(特非)ゆあメイン	1,684	126,180の一部									
			精神障害者	静岡市支援センターなごやか	葵区城東町24-1 城東エリア内	指定管理	(医)リラ	5,015	34,189の一部									
				静岡市支援センターみらい	駿河区曲金3-1-30 南部HC内	指定管理	(公)静岡県精神保健福祉会連合会	2,883	31,909の一部									
子ども	地域子育て支援拠点事業 (地域子育て支援センター)	親子で安心安全に遊び、交流ができる場所を提供し、子育ての不安や悩みなどの相談対応や、子育てに関する様々な講座を開催	0歳から概ね3歳までの乳幼児及びその親(保護者)	子育て支援センター服織	葵区羽鳥本町25-33 服織中央こども園内	直営	子ども未来課	440	2,127 (人件費含まず)	子ども子育て支援交付金 国:1/3 県:1/3 市:1/3	地域子育て支援拠点事業	子ども未来課						
				子育て支援センター東豊田	駿河区国吉田六丁目7-29 東豊田中央こども園内	直営	子ども未来課	477	2,127 (人件費含まず)									
				子育て支援センター登呂	駿河区登呂三丁目3	直営	子ども未来課	498	2,127 (人件費含まず)									
				子育て支援センター丸子	駿河区丸子二丁目18-32 丸子こども園内	直営	子ども未来課	298	2,127 (人件費含まず)									
				子育て支援センターメリーゴーランド	清水区八木間町478 興津北こども園内	直営	子ども未来課	113	2,127 (人件費含まず)									
				静岡中央子育て支援センター	葵区呉服町二丁目1-1 札辻ビル3、4階	指定管理	社会福祉法人 静岡市社会福祉協議会	396	116,527の一部									
				清水中央子育て支援センター	清水区島崎町223 清水テルサ1階	指定管理	社会福祉法人 静岡市社会福祉協議会	644	116,527の一部									
				城東子育て支援センター	葵区城東町24-1 城東保健福祉エリア内	指定管理	特定非営利活動法人 なのはな	1,889	8,186									
				蒲原子育て支援センター	清水区蒲原新田一丁目21-1 蒲原市民センター併設	指定管理	特定非営利活動法人 子育て支援どろん子	635	10,198									
				北安東子育て支援センター	北安東四丁目29-24 北安東保育園内	委託	社会福祉法人 玉桂会	125	8,227									
				子育て支援センター小百合	葵区上伝馬18-28 小百合キンダーホーム内	委託	社会福祉法人 愛育会	358	8,227									
				子育て支援センターしずはた	葵区依沢109-1 賤機こども園内	委託	社会福祉法人 葵会	26	9,542									
				子育て支援センターあゆみ	葵区瀬名中央一丁目1-44 あゆみ第2こども園併設	委託	社会福祉法人 あゆみ福祉会	185	8,227									
				長田子育て支援センター	駿河区上川原13-1 長田児童館内	委託	社会福祉法人 静岡市社会福祉協議会	176	2,951									
				子育て支援センターよしよし	駿河区曲金三丁目1-5 イトヨーカドー静岡店1階	委託	特定非営利活動法人 よしよし	515	8,834									
				子育て支援センターおひさまの森	駿河区八幡二丁目2-2 八幡おひさまの森保育園内	委託	株式会社 女性イキイキカンパニー	179	8,227									
				子育て支援センターあけぼの	清水区駒越東町9-7 曙保育園併設	委託	社会福祉 芳明会	216	8,227									
				子育て支援センターすぎの子	清水区入江一丁目13-30 杉の子保育園併設	委託	社会福祉法人 杉の子会	35	8,227									
				子育て支援センター草薙ふたば	清水区草薙359-6 草薙ふたばこども園内	委託	社会福祉法人 翼福祉会	246	11,558									
				子育て支援センターゆめの木	清水区下野町12-68 あいわ保育園内	委託	社会福祉法人 清水双葉会	116	8,227									
				子育て支援センター由比	清水区由比421-20 由比児童館内	委託	社会福祉法人 静岡市社会福祉協議会	10	1,809									
				困窮	共助の基盤づくり事業	未実施										生活困窮者就労準備支援事業費等補助金 国:1/2 市:1/2	地域における生活困窮者支援等のための共助の基盤づくり事業	