

広野地区

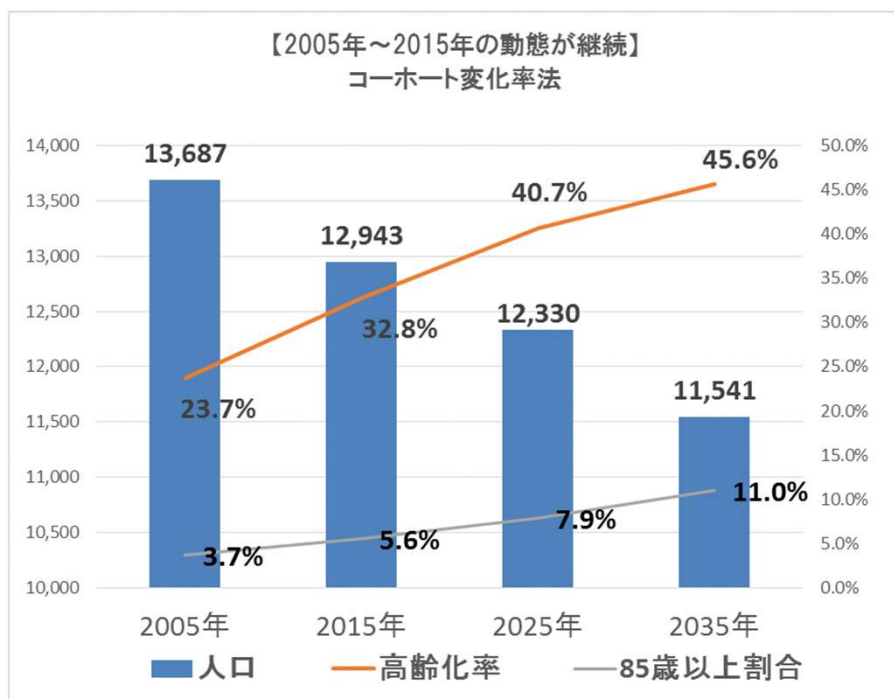
隣組がつながる地域へ

～組長活動の見直しを通して～

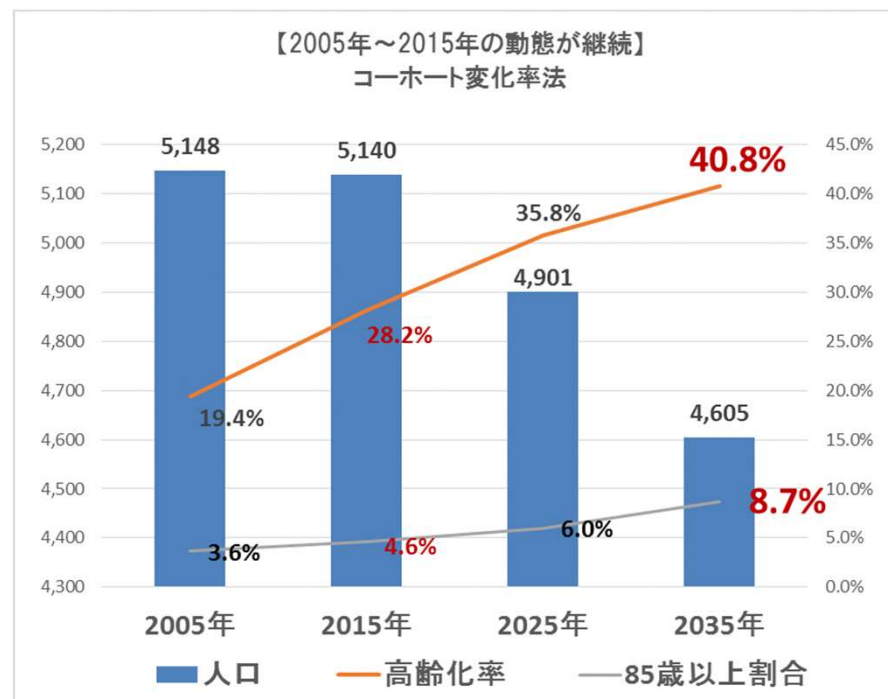
チームひろの
廣瀬宏二・落合里美

人口・高齢化率・85歳以上の割合

《長田南全体》

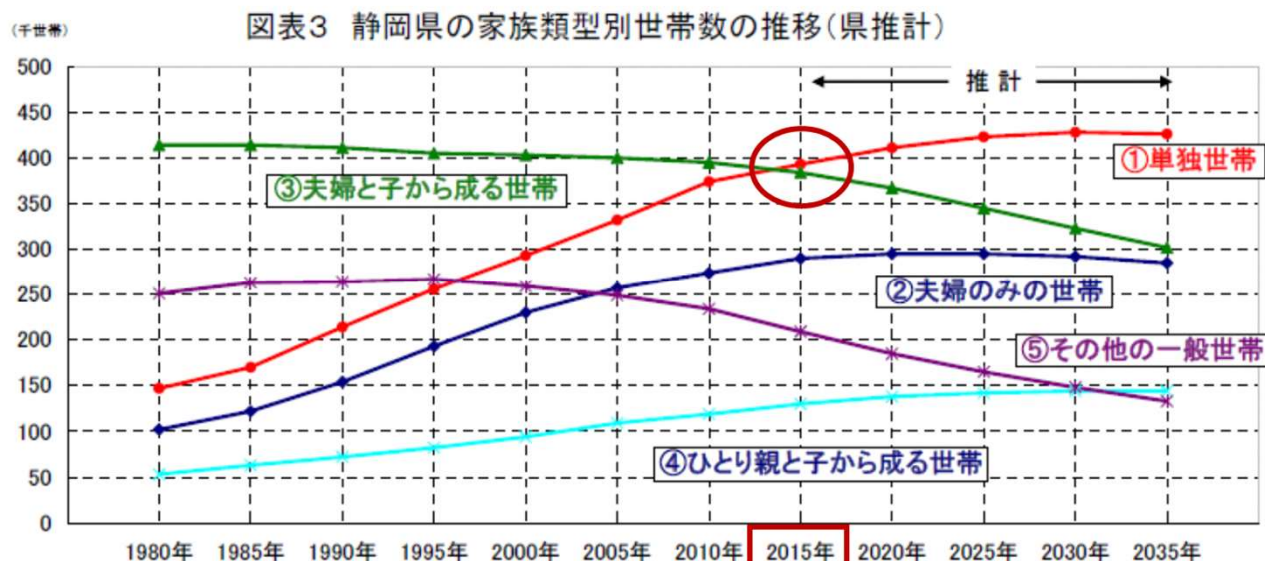


《広野》



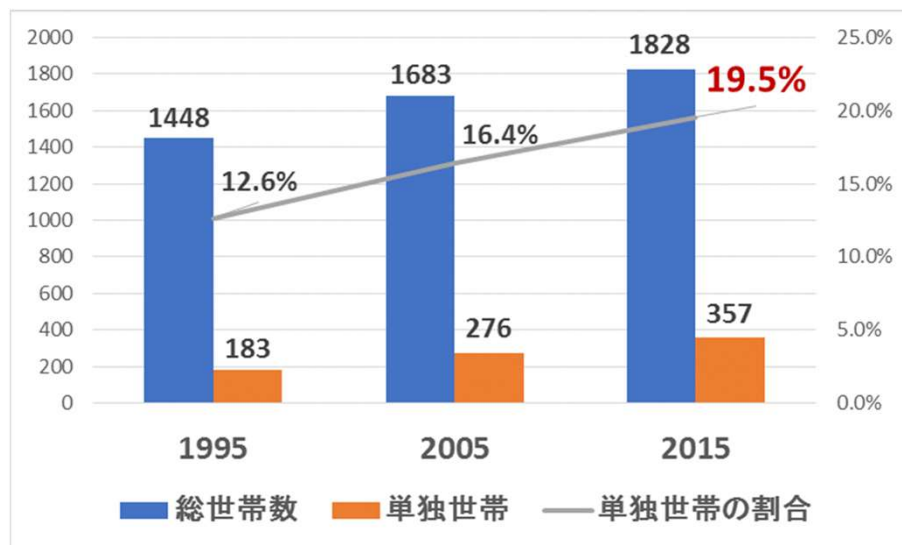
今後、人口が減少 高齢化が進んでいく！

静岡県ではこんな現象が...



静岡県の世帯数の将来推計結果では、**2015年に単身世帯数が夫婦と子からなる世帯数を超えた**

広野はどうなっているの？



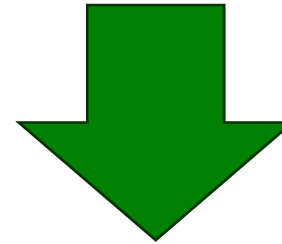
約5軒に1軒が単身世帯一人住まいの高齢者だけでなく、**単身世帯数が増えている!**

(H30.10.13 評議委員28人へのアンケート結果より)

丁目	組数	世帯数	一人住まい	夫婦のみ	家族世帯	組の世帯数
1丁目	14	248	1	6	12	19
			2	わからない	わからない	12
			わからない	わからない	わからない	わからない
2丁目	17	265	1	1	16	18
			0	3	11	14
			0	0	6	6
3丁目	16	178	わからない	わからない	わからない	15
			0	0	7	7
			2	0	7	9
4丁目	23	245	3	2	7	12
			3	1	2	6
			3	1	7	11
5丁目	15	295	2	0	11	13
			3	2	9	14
			2	1	8	11
6丁目	15	237	4	1	10	15
			2	4	15	21
			0	2	10	12
7丁目	15	237	1	わからない	わからない	わからない
			わからない	わからない	わからない	わからない
			わからない	わからない	わからない	わからない
8丁目	15	237	3	2	9	14
			0	6	8	14
			0	0	9	9
9丁目	100	1468	32	34	169	235
			14%	14%	72%	

《広野の世帯に関するアンケート》

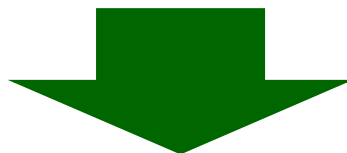
4丁目は一人住まいの世帯が多くある
世帯構成を把握できていない組が多い



単身世帯は組長の仕事の負担が大きい
隣組の関係が希薄化している可能性あり

《データからわかること》

- ・広野では**高齢化**が進んでいる
- ・一人住まいの**高齢者が増える傾向に**
- ・今後、高齢者に限らず、**単身世帯が増える傾向にある**
- ・**隣組の関係が希薄化**している



組長の仕事が今までと同じでは支障が出てくる！

広野の組長の仕事の実際

1年交替

輪番制で全戸が受け持つ

丁目	組数	世帯数
1丁目	14	248
2丁目	17	265
3丁目	16	178
4丁目	23	245
5丁目	15	295
6丁目	15	237
合計	100	1468

平成30年度では
総世帯 2,099世帯
加入世帯数 1,488世帯
加入率 70.9%

<<組長の仕事>>

- ◆総会 4回/年
- ◆集金活動 約7回/年(組による)
- ◆回覧板 2回/月
- ◆全世帯配布物 1回/月
- ◆清掃活動(丸子川・公園・下水道・八坂神社) 3~4回/年
- ◆防災関連行事 4回/年
(公民館避難訓練・防災講座・防災訓練・津波避難訓練)
- ◆その他の行事 ・広野ふれあいフェスティバル出店
・長田南連合町内会運動会
- ◆缶、ビン回収場所の整理(第2火曜日)
- ◆冠婚葬祭など必要に応じた活動(組による)
- ◆転入者に対して町内会への入会のお誘い・脱会の手続き

組長の仕事の困りごとについて実際に聞いてみた！

《総会への出席率について》

- 時間が土曜日の夜7時から8時であり、外出ができないため欠席（80代 女性）
- 公民館が遠くて歩いて行けないため（70代 女性）
- 親の介護があるため（50代 男性）
- 仕事が重なってしまった（50代 会社員 男性）
- 夕食の時間と重なってしまった（50代 女性）
- 忘れてしまった（60代 男性）

	会合日	参加者数	欠席者数
年度始め総会	4月	80	20
臨時総会	6月	79	21
臨時総会	8月	75	25
年度末総会	3月	88	12

■ 欠席率が20%から25%

高齢者だけでなく、
時間の問題、家族
の問題もありそう

高齢者には
たいへんそうだ
地域に協力的で
ない人もいそう...

《日常活動について》

- 配布物や回覧盤は隣の家だけなら出来るが、組の全世帯を回るのは大変である（80代女性）
- 缶、ビンの当番は数ヶ月に一度、持ち回り場所整理の当番が来るが、組の会員の協力を得ることができない場合もある。（60代 男性）
- 側溝が重たくて上がらない（80代 女性）

場所の問題、
役割の問題も
あるみたい

間違えたら
嫌なものね
(*_*;

《集金について》

- 年に数回の集金が大変である（70代女性）
- 金銭なので間違えることが出来ない（80代女性）
- 協力金や寄付などの目的を聞かれて答えられなかった。また、会計報告はとも言われたがわからなかった。結局、協力が得られなかった（70代女性）

《その他行事について》

- 夏祭りは、暑い中、2時間以上立っているのが大変だった（70代女性）
- 運動会の会場の城山中学校まで歩くと40分以上かかる（60代 男性）
- 防災訓練に参加してもリーダーはできない（60代 女性）

H30.9.15 居場所「おともだち」11人の高齢女性に聞き取り

H30.10.13 評議委員へのアンケート結果より

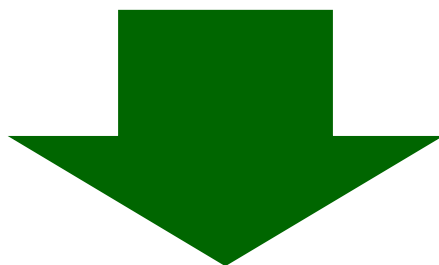
組長問題は高齢者だけではないかもしれない！

高齢化の問題

家族に問題を抱えている世帯

単身世帯 夫婦二人世帯が増える

組の事情を知らない人の増加



**このままだと組長の
なり手がいなくなる！！**

理想の姿

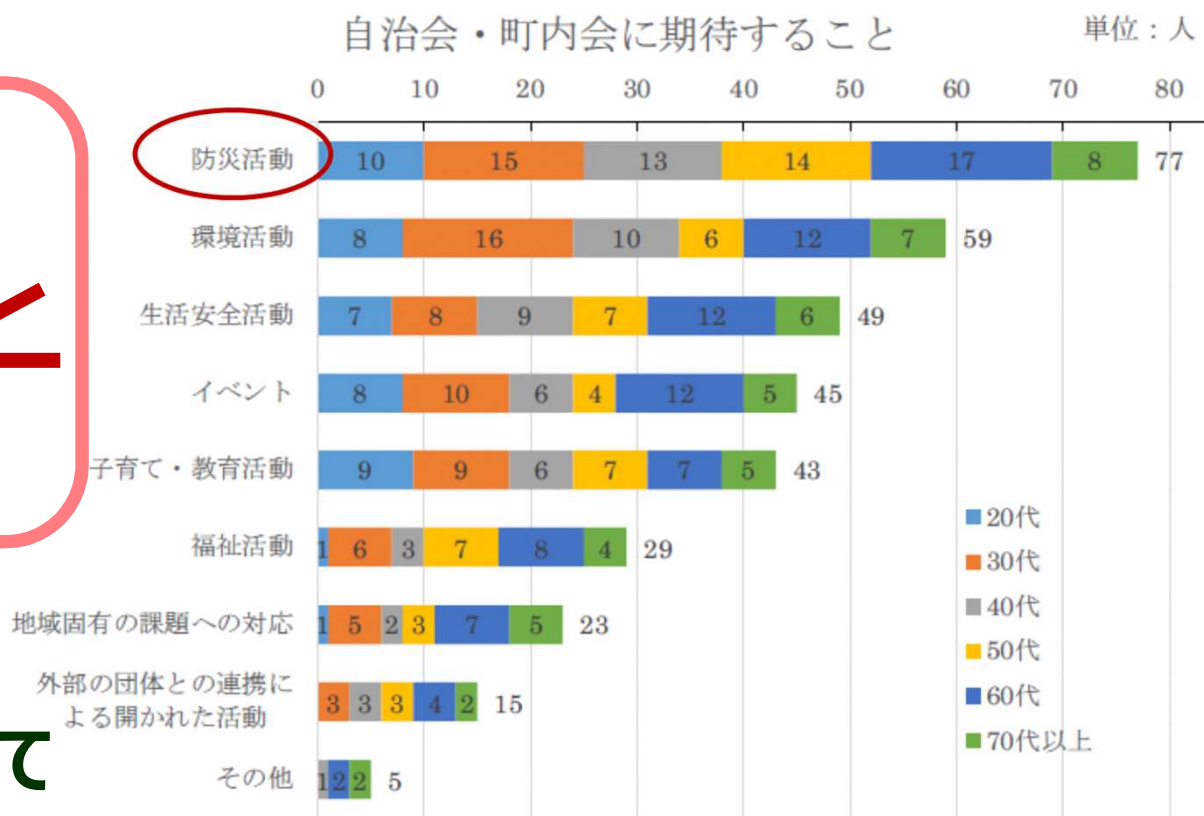
- ① 高齢者の負担の少ない組長活動
- ② 誰でもやりやすい組長活動
- ③ お互いの顔が見え、
助け合いのできる地域づくり

Step 1

つながりを作るためにすぐにできることって何？？
全ての住人にとっての最重要課題は？

防災☀️

誰でも自分のこととして
考えられる！



静岡市 平成27年度策定「第3次市民活動促進基本計画」に基づく
「自治会・町内会及び市民活動の現状・課題に関するアンケート調査」より

地域のつながりを
取り戻す解決の糸口は

防災面
の
組 単 位
の
安否確認

Step 2 皆で助け合える隣組へ

組長の仕事の見直し

「組長の仕事」から

「組の仕事」へ

“組のルールは  組で決めましょう♪”

というルール

年度末の隣組の引き継ぎの時に

- ・本年度の会計報告**
- ・来年度の組長の仕事**

について組ごとに話し合う

**“こんなやり方もありますよ”
は町内会から提案もできます！**

総会は委任状あり！

年一回集金に！

集金は組長に持っていく

夏祭りは組の人
で助け合う

組長の仕事

- ◆総会 4回/年
- ◆集金活動 約7回/年(組による)
- ◆回覧板 2回/月
- ◆全世帯配布物 1回/月
- ◆清掃活動(丸子川・公園・下水道・八坂神社) 3~4回/年
- ◆防災関連行事 4回/年
(公民館避難訓練・防災講座・防災訓練・津波避難訓練)
- ◆その他の行事 ・広野ふれあいフェスティバル出店
・長田南連合町内会運動会
- ◆缶、ビン回収場所の整理(第2火曜日)
- ◆冠婚葬祭など必要に応じた活動(組による)
- ◆転入者に対して町内会への入会のお誘い・脱会の手続き

防災担当者を組から出す

回覧板を2つや3つにする



今から10年後、20年後

居心地が良い所だね！

広野って住みやすいね！

お互いの顔が見え

支え合いのできる地域づくり

誰でもやりやすい
組長活動に！

