

来てみ！ 見てみ！ 食べてみ！

しずまえ・オクシズまつり



提供：静岡市水産漁港課



提供：静岡市水産漁港課

しずまえ・オクシズまつりは、静岡市が誇る2大ブランドの「しずまえ」と「オクシズ」をPRするイベントです。秋の休日に開催される静岡市お茶まつりと併せて静岡市の特産を味わってもらおうと、毎年開催されています。

※オクシズ=静岡市の奥=北部の中山間地域のこと。



「青葉シンボルロードに、屋台がたくさん並んでいるよ。」



「しずまえ・オクシズまつりでは、静岡市の海と山の美味しい魅力を味わうことができるんだね。」



「ぼくたちもお祭りに出かけて、しずまえ鮮魚を使った料理を味わってみよう。」



「このピザには、しずまえ鮮魚のシラスがトッピングされていて、美味しそうだね。」



「黒はんぺんフライ、まぐろメンチカツ、桜えび入り焼きそばなど、いろいろな料理があるよ。」



「材料や作り方を工夫して、私たちも自分で作ってみたいな。」

しずまえ・オクシズまつりに行ってみよう！

◇時期：10月中旬

◇場所：青葉緑地

◇内容：しずまえ・オクシズの美味しい飲食・物販



提供：静岡市水産漁港課



提供：静岡市 海洋文化都市推進本部

外国から清水港にはどんな船がやって来るのだろうか。



「これはクイーンエリザベスⅡという客船だよ。1990年に外国の客船で初めて清水港に入港した船だよ。」

クイーンエリザベス二世号
クイーン・エリザベス2 (クイーンエリザベス ツー、RMS Queen Elizabeth 2もしくはQE2) は、キユナード・ライン社が保有していたクルーズ客船で、20世紀後半を代表する客船である。

長さ 293.5 m
幅 32.03 m
高さ 52.2 m
旅客定員 1,778名



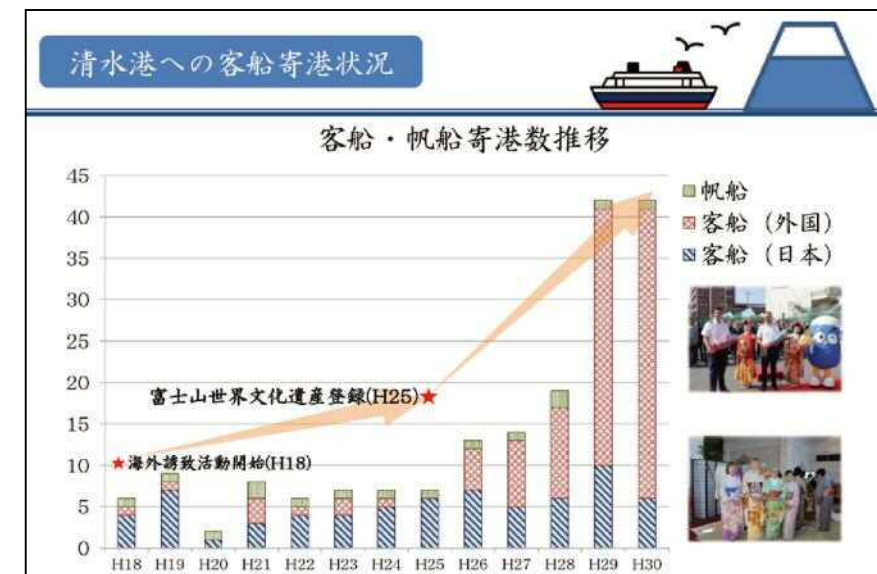
「大きくてカッコいいね。ぼくのお父さんやお母さんも子どもの頃に見に行ったと言っていたよ。」



「これまで清水港には外国の客船がどのくらい来ているのかな。」

現在、クイーンエリザベスⅡ世号は、アラブ首長国連邦のドバイにて海上のホテル(ホテルシップ)として人々に親しまれています。

清水港にはどのくらいの外国の客船が来ているのかな。



提供：静岡市 海洋文化都市推進本部

どうして平成26年度から外国の客船の入港数が増えたのだろうか？



① スーパースター ヴァーゴ
船籍：パナマ 旅客定員 1,870人



② セレブリティ・ミレニアム
船籍：アメリカ 旅客定員 2,158人

提供：静岡市 海洋文化都市推進本部

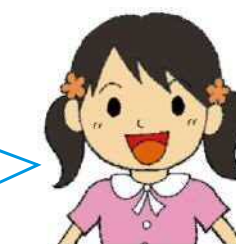


③ ダイヤモンド・プリンセス
船籍：イギリス 旅客定員 2,706人

いろいろな国の客船が、清水港に来ているんだね！



どうして外国客船が増えたのか、考えてみよう！



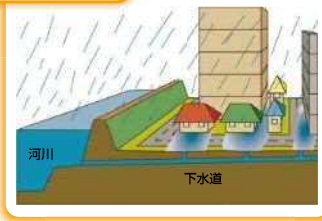
静岡市で想定される気象災害

台風や大雨によって、静岡市にはどのような影響があるのだろうか。

大雨による水害

大雨が降ると下水道などで全ての雨水を排水できなくなり内水による浸水が始まります。

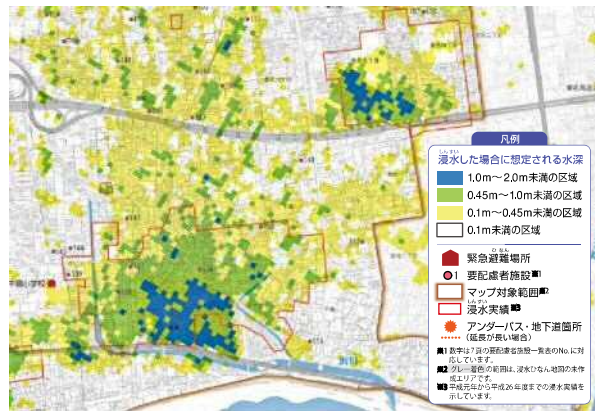
内水はん濫の発生



内水はん濫とは

内水はん濫とは、雨の量が下水道などの排水施設の能力を超え、河川等の排水先の水位が高くなったときに雨水を排水できなくなり、浸水することです。

浸水の発生しやすい地域は「**浸水ひなん地図**」で確認しよう！

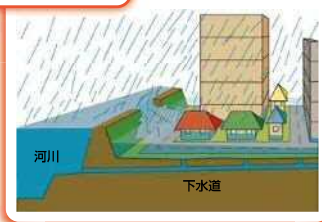


「川の近くでなくても、浸水の危険性があるのだね。緊急避難場所を調べておくと安心だね。」

「浸水ひなん地図（静岡市）」より

もっと雨が激しくなると、外水はん濫（洪水）の危険性が高まります。

外水はん濫の発生



外水はん濫とは

外水はん濫（洪水）とは、大雨によって河川等の水位が上昇し、堤防を越えて水があふれたり、堤防の土砂が流出して決壊したりすることです。外水はん濫（洪水）は家屋の倒壊や流出など、大規模な被害を引き起こすことがあります。

洪水の発生しやすい地域は「**洪水ひなん地図**」で確認しよう！



「1m以上の洪水が起きる危険性もあるわね。特に大きな川の近くでは注意が必要だね。」

土砂災害

土砂災害は、地震や大雨などにより、山やがけが崩れたり、水と混じり合った土や石が川から流れ出たりするなど、私たちの命や財産に被害が生じる自然災害です。（P34も参考にしね。）

主な土砂災害

土石流	がけ崩れ	地すべり
<p>土石流は川底の石や土砂が長雨や集中豪雨などによって一気に下流へと押し流されるものを言います。</p>	<p>地中にしみ込んだ水分が土の抵抗力を弱め、大雨や地震などの影響によって急激に斜面が崩れ落ちることを言います。</p>	<p>斜面の一部あるいは全部が地下水の影響と重力によってゆっくりと斜面下方に移動する現象のことを言います。</p>

土砂災害が起こりやすい地域は「**防災マップ**」や「**洪水ひなん地図**」で確認できるよ。



「山間部だけでなく、市街地でも土砂災害の危険箇所がありますね。私の住む地域は大丈夫かしら？」



静岡市の各防災情報マップは静岡市のホームページから確認することができます。自分の住んでいる地域ではどのような危険があるか調べてみよう。

静岡市防災マップ

検索



「水害や土砂災害は、どこにでも起きる可能性があります。そのことを忘れずに様々な想定をしておくことが大切です。」

駿府城について調べました。



① 東海道東図屏風

提供：静岡市歴史文化課

駿府城や家康公の駿府のまちづくりについて調べよう。

【駿府城】

I 大名家康の天正期の城
天正17(1589)年に完成。大きさは現在の中廻の内側程度だったと考えられています。

II 大御所家康の慶長期の城
慶長13(1608)年に完成。家康公の死後、寛永12(1635)年に火災となった以後、天守閣は再建されていません。

駿府城についてさらに調べたい場合は『駿府城公園』
〒420-0855
静岡市葵区駿府城公園1-1
(葵小・城内中学校)

【東御門・異櫓】平成8(1996)年に復元され、資料館として公開されています。
入場料：小・中学生 50円



① 東御門・異櫓



① 天守台跡

提供：静岡市歴史文化課



「駿府城公園には、家康が建てた駿府城という城があったんだね。」



「平成28(2016)年から、駿府城の発掘調査が行われています。発掘を始めてから、様々な発見がありました。見学もできますよ。」



提供：静岡市歴史文化課



「これまでは江戸城の天守台(45m×41m)が一番大きいとされていましたが、駿府城はそれを超えて(68m×61m)、日本一の大きさだとわかったそうです。平成30年11月には、豊臣秀吉が築城を命じた城の痕跡が見つかり、大ニュースになりました。」

家康公の駿府のまちづくりを調べました。

① 安倍川の流れをまとめた

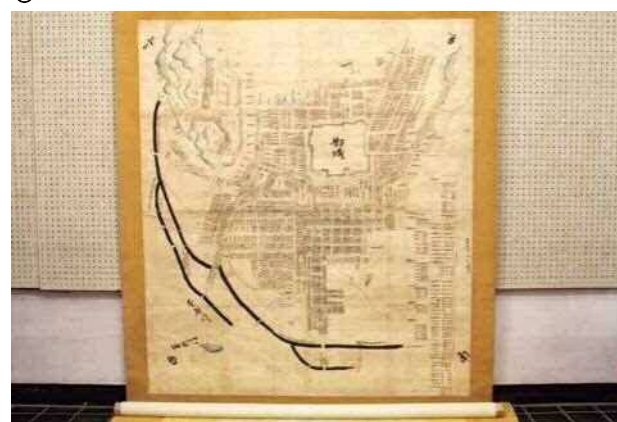


① 家康公以前の安倍川の流れ



「安倍川がいくつもの流れに分かれていたことがわかるよね。」

② 碁盤の目のまちづくり



① 駿府城下町割絵図

提供：静岡市文化財課

【発掘情報館きゃっしる】

駿府城跡天守台発掘調査現場内で発掘調査速報などを発信しています。

<http://www.shizuoka-bunkazai.jp/castle-info/>



① 発掘情報館きゃっしる

【坤櫓】平成26(2014)年に復元され、駿府城の天守閣や城下の街並みなどを3Dで体験できます(有料)。

入場料：小・中学生 50円



① 坤櫓

① 安倍川は、浅間神社辺りでいくつもの流れに分かれて、町を分断していました。洪水の危険に常にさらされていました。それを大きな堤防を造って、遙か西側へと流れをまとめたのが家康公です。葵区井宮の妙見下から弥勒まで続く約4kmの薩摩土手(井宮小・籠上中学区他)がその堤防です。

② 安倍川の流れを安定させた後、道が縦横に規則正しく走る碁盤の目の町づくりを開始しました。本通りや浅間通り、呉服町通りなど、今川時代の道を基本に全く新しい街並みをつくりました。この新しい街に家康公は伏見や京都から、様々な職人などを呼び寄せました。