

2. 交通量経年比較

(1) 主要路線の断面交通量比較

主要路線における断面交通量を平成26年と比較すると、全体的に若干減少した感はあるが、概ね横ばいに推移している。

区をまたぐ静岡市全域の路線について交通量の伸び率を区間別に見ると、平成26年と比較可能な8路線46区間のうち、交通量が増加した区間は20区間、減少した区間は26区間となっている。

伸び率が増加した区間は「(主) 山脇大谷線の小鹿橋東～静岡大学入口南」の1.12が最も高く、次いで「(一) 平山草薙停車場線の中吉田～瀬名側西」の1.11、「(主) 山脇大谷線の静岡大学入口南～大谷放水路東」の1.08の順である。

伸び率が減少した区間は「(主) 静岡草薙清水線の池田～草薙駅前(南幹線)」の0.89が最も低く、次いで「国道1号の興津中町～清水駅前」、「(主) 静岡清水線の沓谷5丁目南～瀬名川西」の0.90の順である。

【主要路線の断面交通量年度比較表】（静岡市全域）

伸び率の増加が上位の地点
伸び率の減少が上位の地点

路線名	区間	交通量（台／12時間）			伸び率	
		平成23年	平成26年	平成29年	H29／H26	H29／H23
国道1号	興津中町 ～ 清水駅前	15,156	13,761	12,441	0.90	0.82
	清水駅前 ～ 大曲	16,914	16,147	16,508	1.02	0.98
	大曲 ～ 七ツ新屋	23,285	-	24,817	-	1.07
	七ツ新屋 ～ 中之郷	30,337	31,347	28,539	0.91	0.94
	中之郷 ～ 中吉田	31,101	31,069	28,883	0.93	0.93
	中吉田 ～ 長沼	32,696	-	28,210	-	0.86
	長沼 ～ 東静岡大橋北	-	27,373	25,375	0.93	-
	東静岡大橋北 ～ 日出町	31,746	27,929	28,697	1.03	0.90
	日出町 ～ 静岡駅前	35,402	33,895	31,962	0.94	0.90
	静岡駅前 ～ 常磐町2丁目	31,870	30,271	28,650	0.95	0.90
国道1号バイパス	常磐町2丁目 以西	29,139	27,710	26,161	0.94	0.90
	寺尾 以東	36,585	-	33,579	-	0.92
	寺尾 ～ 横砂北	38,906	35,074	35,173	1.00	0.90
	横砂北 ～ 庵原	39,001	38,239	36,868	0.96	0.95
	庵原 ～ 西久保	-	43,650	45,363	1.04	-
国道150号	西久保 以西	-	48,114	50,208	1.04	-
	駒越東町 以北	25,053	24,517	23,651	0.96	0.94
	駒越東町 ～ 古宿	17,742	17,281	17,538	1.01	0.99
	古宿 ～ 大谷放水路東	17,509	17,962	18,108	1.01	1.03
	大谷放水路東 ～ 大谷放水路西	15,808	16,577	17,197	1.04	1.09
	大谷放水路西 ～ 下島南	14,625	15,467	16,111	1.04	1.10
	下島南 ～ 中島浄化センター北	12,903	11,901	12,453	1.05	0.97
	中島浄化センター北 ～ 中島	13,099	13,474	12,252	0.91	0.94
	中島 ～ 南安倍川橋西	33,663	33,101	31,177	0.94	0.93
(主) 静岡清水線	南安倍川橋西 ～ 広野	29,724	26,198	27,561	1.05	0.93
	広野 以西	26,754	23,974	25,150	1.05	0.94
	江川町 ～ 水落	14,817	13,317	12,555	0.94	0.85
	水落 ～ 沓谷二丁目	20,494	19,137	18,346	0.96	0.90
	沓谷二丁目 ～ 沓谷5丁目南	14,476	14,500	14,027	0.97	0.97
	沓谷5丁目南 ～ 瀬名川西	-	21,559	19,499	0.90	-
	瀬名川西 ～ 瀬名川	-	-	18,210	-	-
(主) 山脇大谷線	瀬名川 ～ 鳥坂I.C	-	-	14,996	-	-
	鳥坂I.C 以東	-	-	12,368	-	-
	豊地 以北	13,826	20,482	21,147	1.03	1.53
	豊地 ～ 千代田上土I.C	21,054	-	24,645	-	1.17
	千代田上土I.C ～ 沓谷5丁目南	19,496	22,558	23,368	1.04	1.20
	沓谷5丁目南 ～ 長沼	20,808	-	18,599	-	0.89
	長沼 ～ 池田	19,369	17,314	17,080	0.99	0.88
	池田 ～ 小鹿橋東	20,128	19,602	18,997	0.97	0.94
(一) 平山草薙停車場線	小鹿橋東 ～ 静岡大学入口南	-	5,994	6,712	1.12	-
	静岡大学入口南 ～ 大谷放水路東	4,711	5,164	5,571	1.08	1.18
	中吉田 ～ 瀬名川西	-	12,550	13,981	1.11	-
	瀬名川西 ～ 瀬名I.C	-	-	12,736	-	-
(一) 静岡環状線	瀬名I.C ～ 西奈小学校前	-	-	5,335	-	-
	西奈小学校前 ～ 長尾	-	-	894	-	-
	長尾 以北	-	-	934	-	-
	馬淵三丁目 以西	16,653	16,504	16,437	1.00	0.99
	馬淵三丁目 ～ 八幡2丁目	22,707	23,475	23,042	0.98	1.01
	八幡2丁目 ～ 日出町	18,035	16,071	16,770	1.04	0.93
	日出町 ～ 水落	12,877	12,133	11,630	0.96	0.90
	水落 ～ 安倍町	11,341	11,455	11,234	0.98	0.99
(一) 静岡草薙清水線	安倍町 ～ 安西4丁目	-	11,217	11,341	1.01	-
	安西4丁目 ～ 新富一丁目	-	-	15,968	-	-
	新富一丁目 以南	-	-	12,801	-	-
	八幡2丁目 ～ 池田	21,179	19,652	18,703	0.95	0.88
	池田 ～ 草薙駅前（南幹線）	-	22,173	19,723	0.89	-
	草薙駅前（南幹線） ～ 草薙一里山	25,553	25,317	24,921	0.98	0.98
(一) 静岡草薙清水線	草薙一里山 ～ 大坪	20,392	19,699	20,085	1.02	0.98
	大坪 ～ 桜橋	19,383	17,147	16,032	0.93	0.83
	桜橋 ～ 市役所清水庁舎	9,713	9,071	8,959	0.99	0.92

葵区の路線について交通量の伸び率を区間別に見ると、平成26年と比較可能な5路線26区間のうち、交通量が増加した区間は8区間、減少した区間は18区間となっている。

伸び率が増加した区間は「(主)井川湖御幸線の曙橋～桜峠入口」の1.16が最も高く、次いで「国道362号の羽鳥 I.C～安西橋西」の1.14、「国道362号の安西交番前～安西4丁目」の1.07の順である。

伸び率が減少した区間は「(主)井川湖御幸線の玉機橋～曙橋」の0.91が最も低く、次いで「(主)梅ヶ島温泉昭和線の狩野橋～安西橋西」の0.92、「国道362号の本通3丁目～常磐町2丁目」の0.94の順である。

【主要路線の断面交通量年度比較表】(葵区)

路線名	区間	交通量(台/12時間)			伸び率	
		平成23年	平成26年	平成29年	H29/H26	H29/H23
国道362号	谷津 以西	6,227	6,059	5,973	0.99	0.96
	谷津 ～ 羽鳥	15,857	16,924	17,234	1.02	1.09
	羽鳥 ～ 羽鳥 I.C	-	-	19,913	-	-
	羽鳥 I.C ～ 安西橋西	15,061	14,109	16,076	1.14	1.07
	安西橋西 ～ 安西交番前	20,294	-	19,993	-	0.99
	安西交番前 ～ 安西4丁目	-	13,786	14,726	1.07	-
	安西4丁目 ～ 本通3丁目	13,870	13,747	13,162	0.96	0.95
本通3丁目 ～ 常磐町2丁目	19,180	19,361	18,291	0.94	0.95	
(主)井川湖御幸線	上助 以北	-	-	735	-	-
	上助 ～ 玉機橋	-	1,882	1,781	0.95	-
	玉機橋 ～ 曙橋	-	4,388	4,003	0.91	-
	曙橋 ～ 桜峠入口	8,918	8,167	9,487	1.16	1.06
	桜峠入口 ～ 新東名入口	12,372	12,681	13,117	1.03	1.06
	新東名入口 ～ 試験場入口	10,803	10,924	10,612	0.97	0.98
	試験場入口 ～ 籠上	13,258	12,585	12,118	0.96	0.91
	籠上 ～ 材木町	-	12,219	12,199	1.00	-
	材木町 ～ 安倍町	18,491	18,251	17,839	0.98	0.96
	安倍町 ～ 中町	19,064	18,816	18,290	0.97	0.96
中町 ～ 江川町	20,010	20,307	19,595	0.96	0.98	
江川町 ～ 静岡駅前	16,124	15,911	15,077	0.95	0.94	
(主)梅ヶ島温泉昭和線	油山 以北	-	2,023	1,999	0.99	-
	油山 ～ 葵大橋西	7,219	7,246	7,045	0.97	0.98
	葵大橋西 ～ 狩野橋	15,350	14,385	14,807	1.03	0.96
	狩野橋 ～ 安西橋西	6,566	6,503	5,953	0.92	0.91
(一)藤枝静岡線	本通6丁目 以西	-	-	15,393	-	-
	本通6丁目 ～ 本通3丁目	17,941	17,492	16,893	0.97	0.94
	本通3丁目 ～ 中町	19,172	17,275	16,656	0.96	0.87
(都)宮前岳美線	沓谷二丁目 ～ 竜南小学校西	8,465	9,433	9,250	0.98	1.09
	竜南小学校西 ～ 北安東五丁目	8,893	9,689	9,979	1.03	1.12
	北安東五丁目 以北	9,105	10,186	10,745	1.05	1.18

伸び率の増加が上位の地点

伸び率の減少が上位の地点

駿河区の路線について交通量の伸び率を区間別に見ると、平成26年と比較可能な5路線16区間のうち、交通量が増加した区間は8区間、減少した区間は8区間となっている。

伸び率が増加した区間は「(都) 静岡下島線の中田二丁目～石田」の1.22が最も高く、次いで「(都) 静岡下島線の石田～敷地二丁目」の1.18、「(都) 静岡下島線の静岡駅南口～中田二丁目」の1.10の順で、すべて(都) 静岡下島線である。

伸び率が減少した区間は「(主) 中島南安倍線の中島～中野新田」の0.90が最も低く、次いで「(主) 中島南安倍線の静岡大橋東～南安倍」の0.93、「(主) 中島南安倍線の中野新田～静岡大橋東」の0.94の順で、すべて(主) 中島南安倍線ある。

【主要路線の断面交通量年度比較表】(駿河区)

路線名	区間	交通量(台/12時間)			伸び率	
		平成23年	平成26年	平成29年	H29/H26	H29/H23
(主) 中島南安倍線	中島～中野新田	34,965	33,548	30,220	0.90	0.86
	中野新田～静岡大橋東	26,747	25,476	23,986	0.94	0.90
	静岡大橋東～南安倍	25,314	25,171	23,398	0.93	0.92
(都) 中野小鹿線	中野新田～石田	25,920	24,924	24,543	0.98	0.95
	石田～駿河総合高校前	-	-	20,338	-	-
(都) 静岡下島線	駿河総合高校前～小鹿橋東	18,669	18,503	17,646	0.95	0.95
	静岡駅南口～中田二丁目	13,327	15,298	16,847	1.10	1.26
	中田二丁目～石田	11,710	11,928	14,558	1.22	1.24
	石田～敷地二丁目	-	9,361	11,057	1.18	-
(都) 東町高松線	敷地二丁目～下島南	4,752	4,687	4,971	1.06	1.05
	南郵便局前以北	16,018	16,778	16,000	0.95	1.00
	南郵便局前～駿河総合高校前	-	-	15,622	-	-
	駿河総合高校前～高松一丁目	10,454	-	13,200	-	1.26
(都) 丸子池田線	高松一丁目～大谷放水路西	4,922	5,527	5,731	1.04	1.16
	鎌田ガード西以西	-	12,385	12,271	0.99	-
	鎌田ガード西～静岡大橋東	25,227	25,405	24,008	0.95	0.95
	静岡大橋東～中田二丁目	13,505	16,815	17,109	1.02	1.27
	中田二丁目～南郵便局前	13,649	14,529	15,010	1.03	1.10
	南郵便局前以东	12,903	12,799	12,845	1.00	1.00

伸び率の増加が上位の地点

伸び率の減少が上位の地点

清水区の路線について交通量の伸び率を区間別に見ると、平成26年と比較可能な7路線19区間のうち、交通量が増加した区間は5区間、減少した区間は14区間となっている。

伸び率が増加した区間は「(都) 嶺神明伊佐布線の庵原以北」の1.11が最も高く、次いで「(都) 村松堀込線の上力町～有東坂」の1.08、「(都) 嶺神明伊佐布線の袖師(港湾道路)～庵原」の1.07の順である。

伸び率が減少した区間は「(都) 渋川妙音寺線の桜橋～上力町」の0.89が最も低く、次いで「(都) 村松堀込線の上力町以南」の0.90、「(都) 渋川妙音寺線の渋川一丁目～大曲」の0.92の順である。

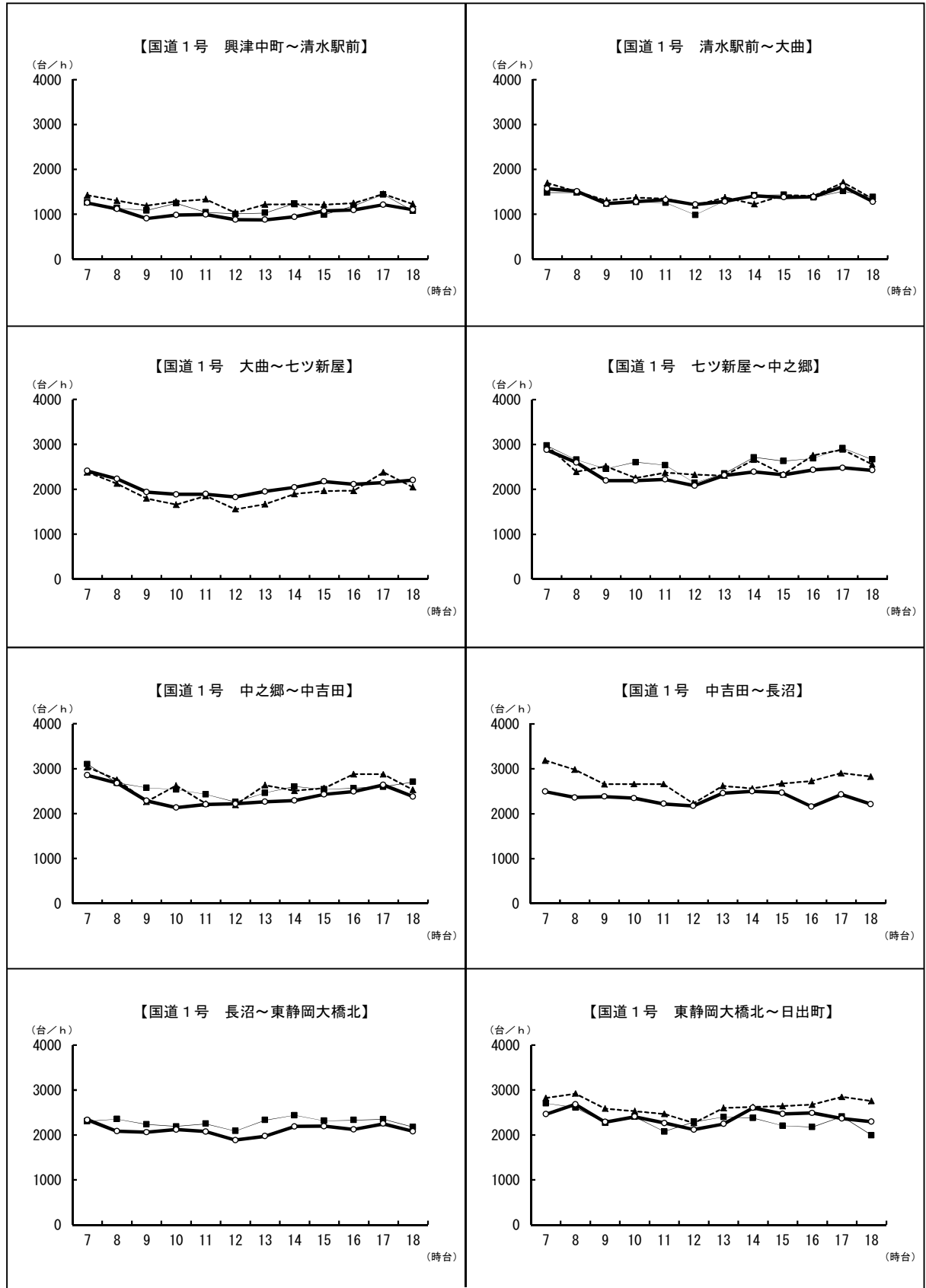
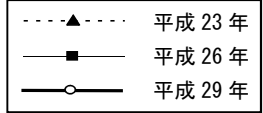
【主要路線の断面交通量年度比較表】(清水区)

路線名	区間	交通量(台/12時間)			伸び率	
		平成23年	平成26年	平成29年	H29/H26	H29/H23
国道149号	港町 以南	26,156	22,757	22,795	1.00	0.87
	港町 ～ 入船町	25,265	25,104	24,433	0.97	0.97
	入船町 ～ 万世町	9,664	9,093	8,772	0.96	0.91
	万世町 ～ 市役所清水庁舎	13,730	12,324	12,181	0.99	0.89
	市役所清水庁舎 ～ 清水駅前	16,161	15,217	14,322	0.94	0.89
(一) 三保駒越線	三保松原入口 以東	-	8,813	8,547	0.97	-
	三保松原入口 ～ 東海大学入口	16,344	14,535	13,618	0.94	0.83
	東海大学入口 ～ 駒越東町	21,570	21,494	19,967	0.93	0.93
袖師臨港道路	愛染町 以南	27,713	25,519	24,353	0.95	0.88
	愛染町 ～ 袖師(港湾道路)	27,514	25,945	25,566	0.99	0.93
	袖師(港湾道路) 以北	22,849	21,232	21,030	0.99	0.92
(都) 一里山長崎線	草薙一里山 ～ 七ツ新屋	6,446	6,025	6,338	1.05	0.98
	七ツ新屋 以北	14,785	-	14,574	-	0.99
(都) 村松堀込線	上力町 以南	19,185	20,525	18,450	0.90	0.96
	上力町 ～ 有東坂	-	10,304	11,140	1.08	-
(都) 渋川妙音寺線	渋川一丁目 ～ 大曲	8,170	7,028	6,441	0.92	0.79
	大曲 ～ 桜橋	23,234	19,097	18,161	0.95	0.78
	桜橋 ～ 上力町	8,930	10,559	9,389	0.89	1.05
(都) 嶺神明伊佐布線	袖師(港湾道路) ～ 庵原	9,531	9,397	10,050	1.07	1.05
	庵原 以北	-	4,969	5,522	1.11	-

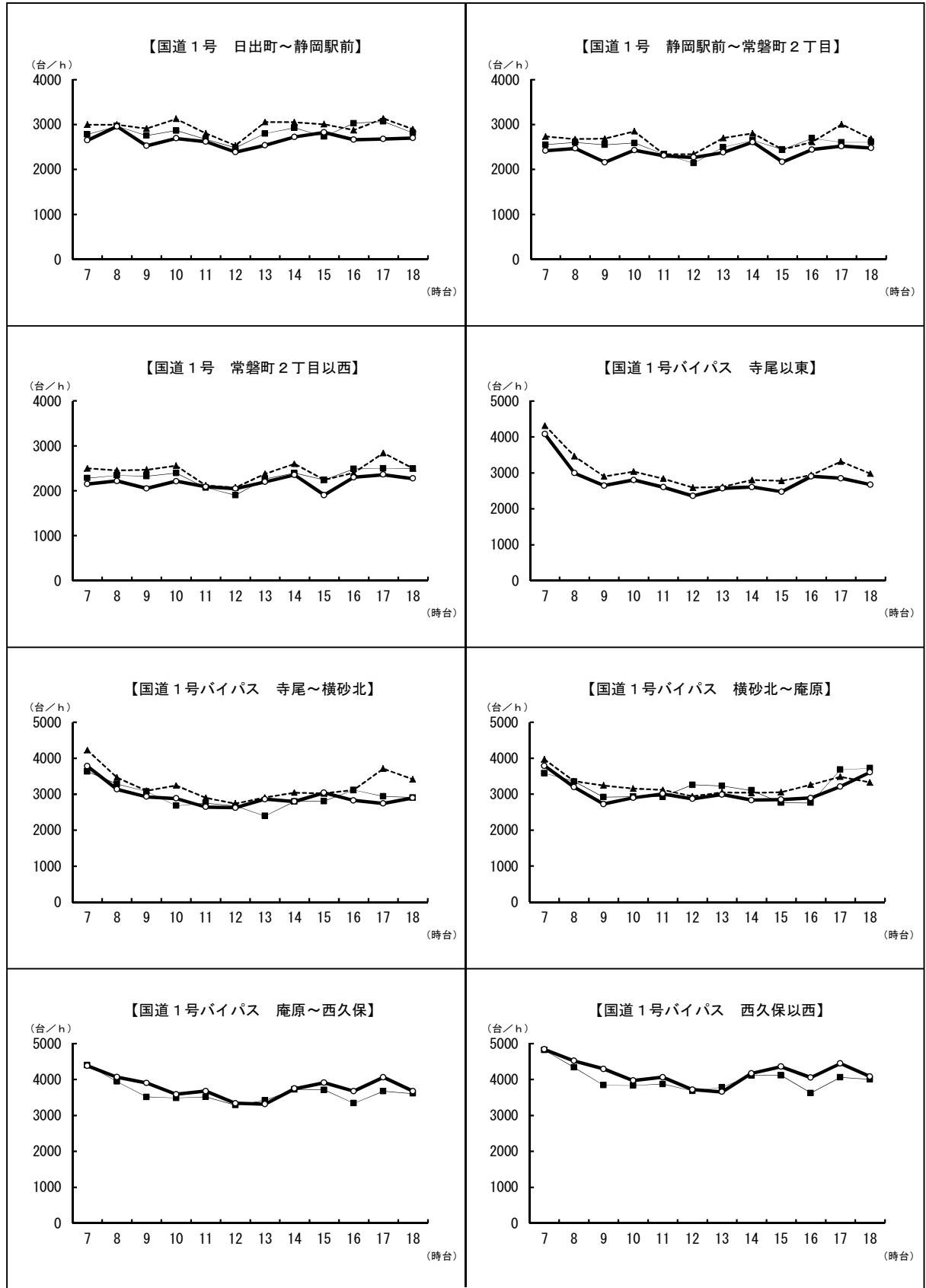
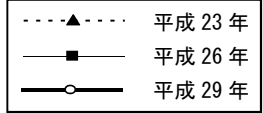
伸び率の増加が上位の地点

伸び率の減少が上位の地点

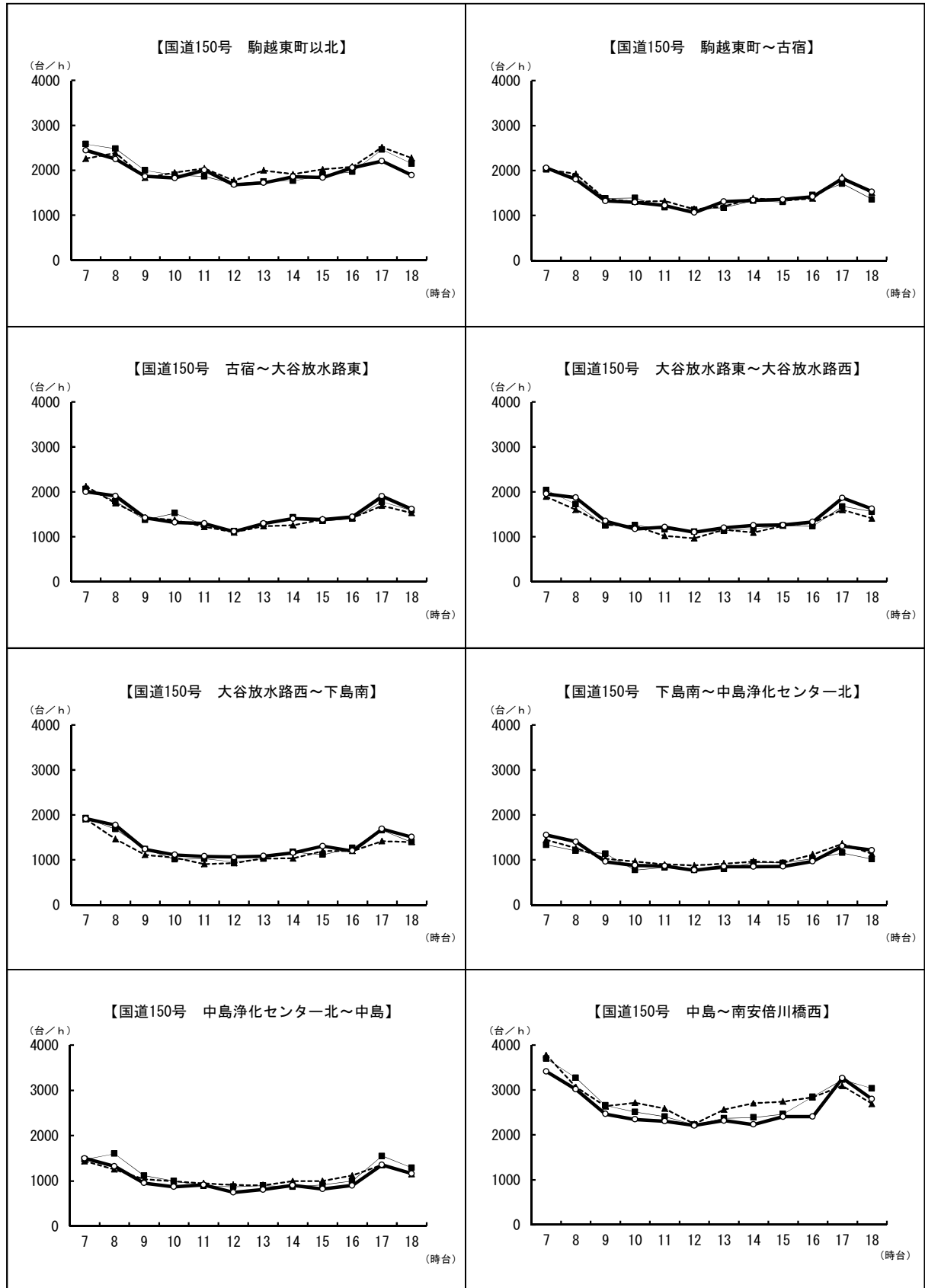
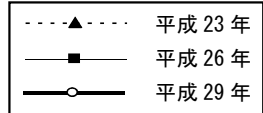
主要路線の断面交通量年度比較図（静岡市全域①）



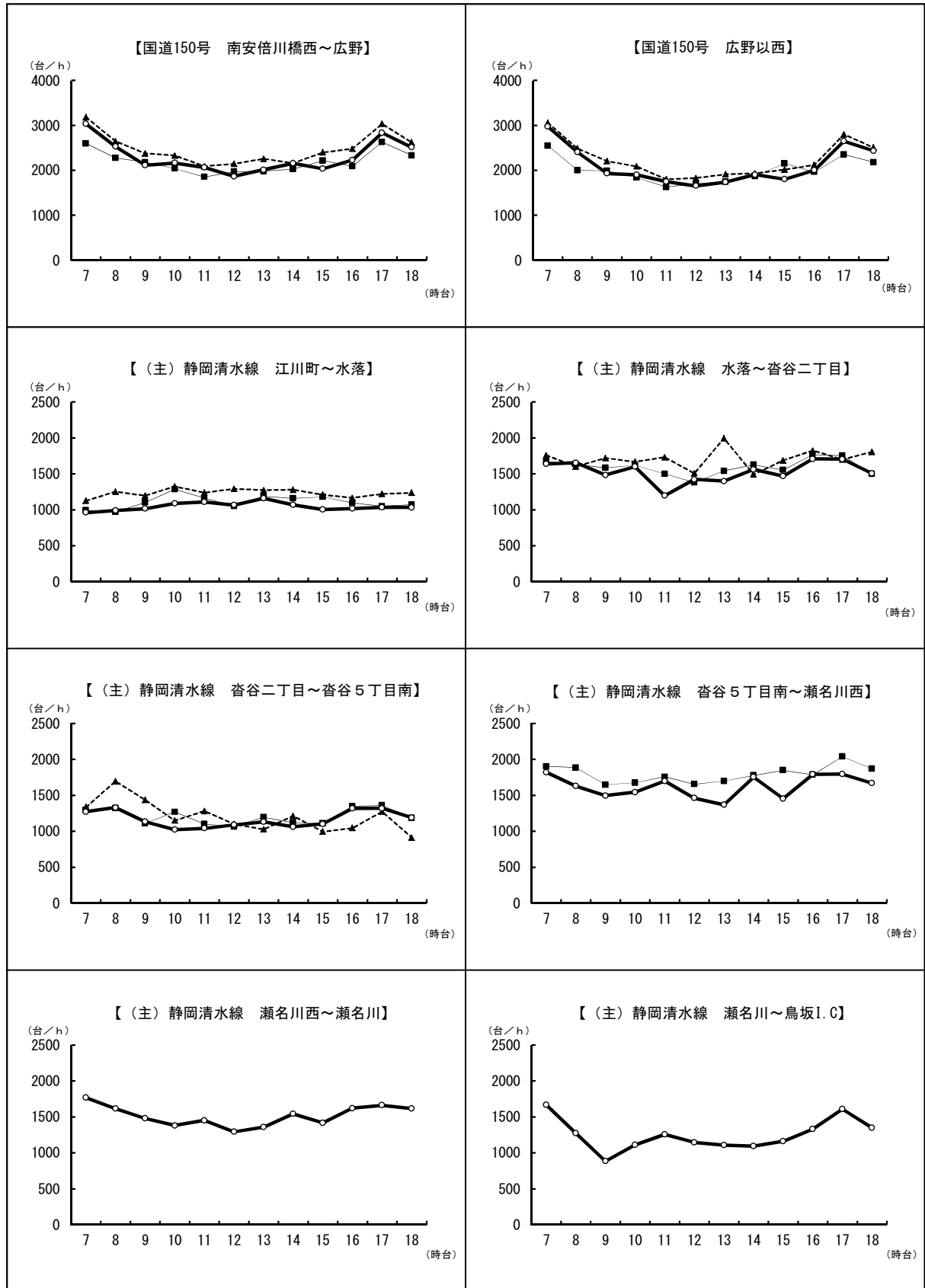
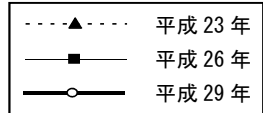
主要路線の断面交通量年度比較図（静岡市全域②）



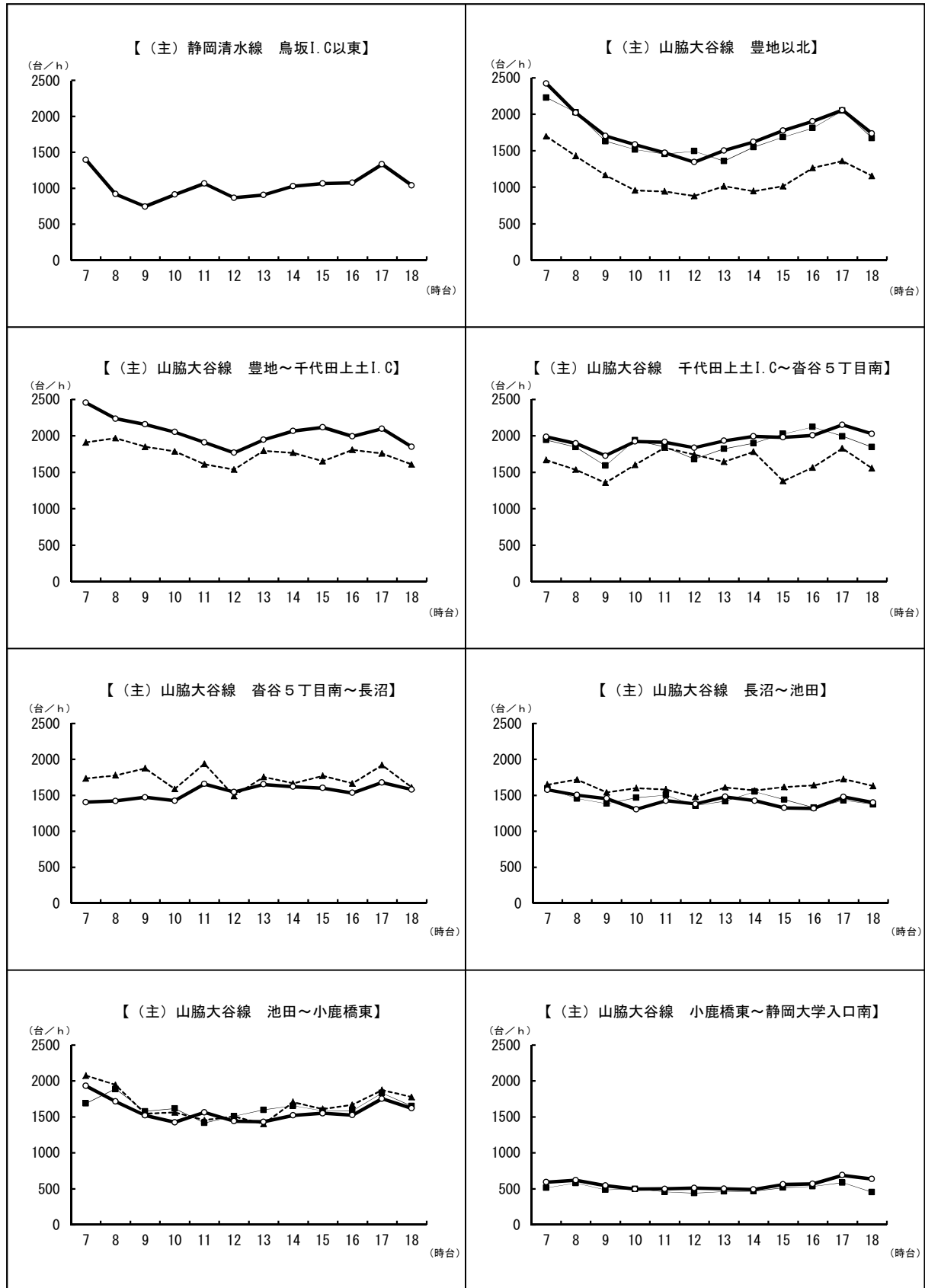
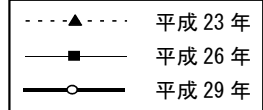
主要路線の断面交通量年度比較図（静岡市全域③）



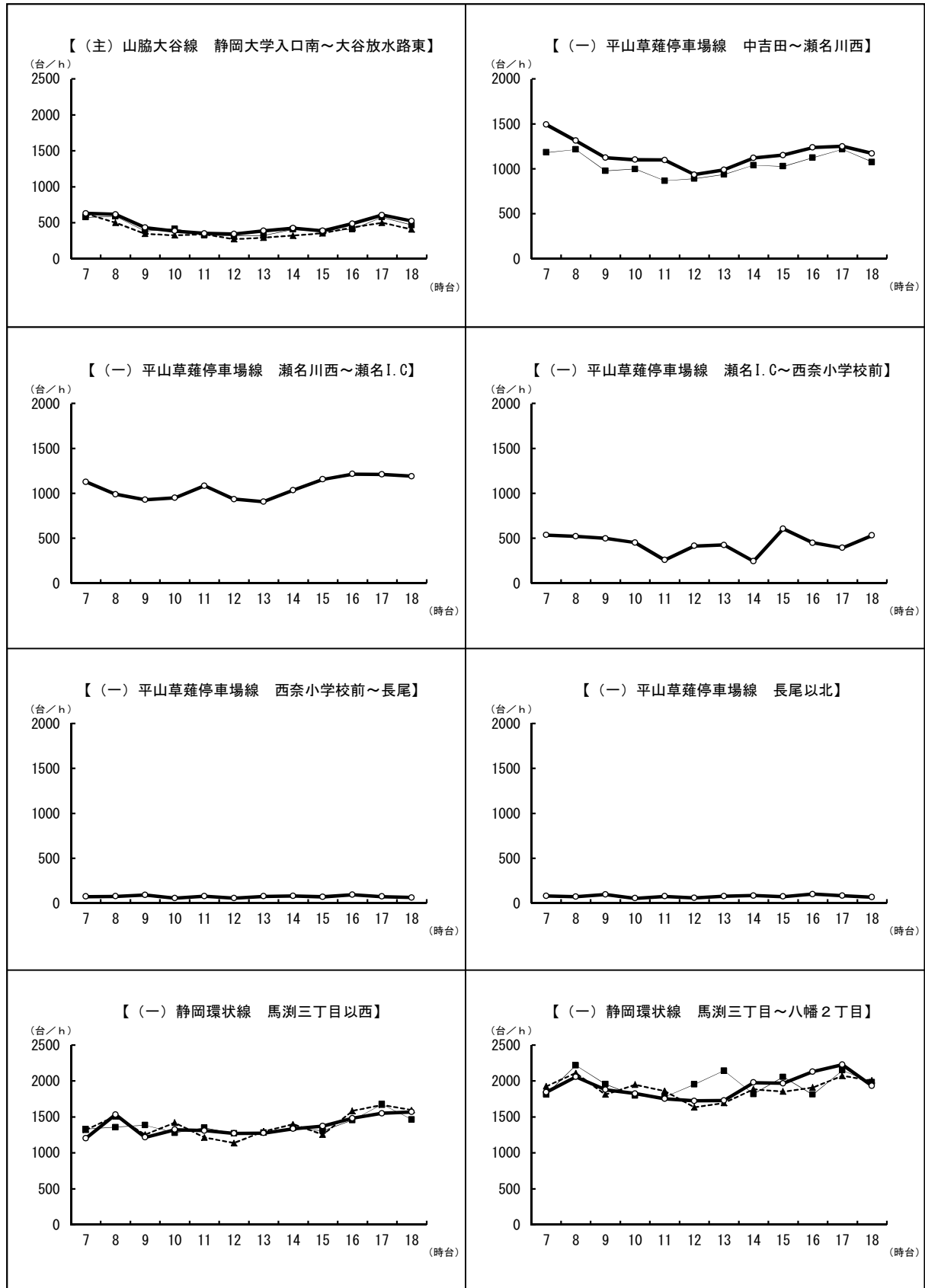
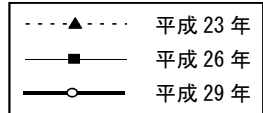
主要路線の断面交通量年度比較図（静岡市全域④）



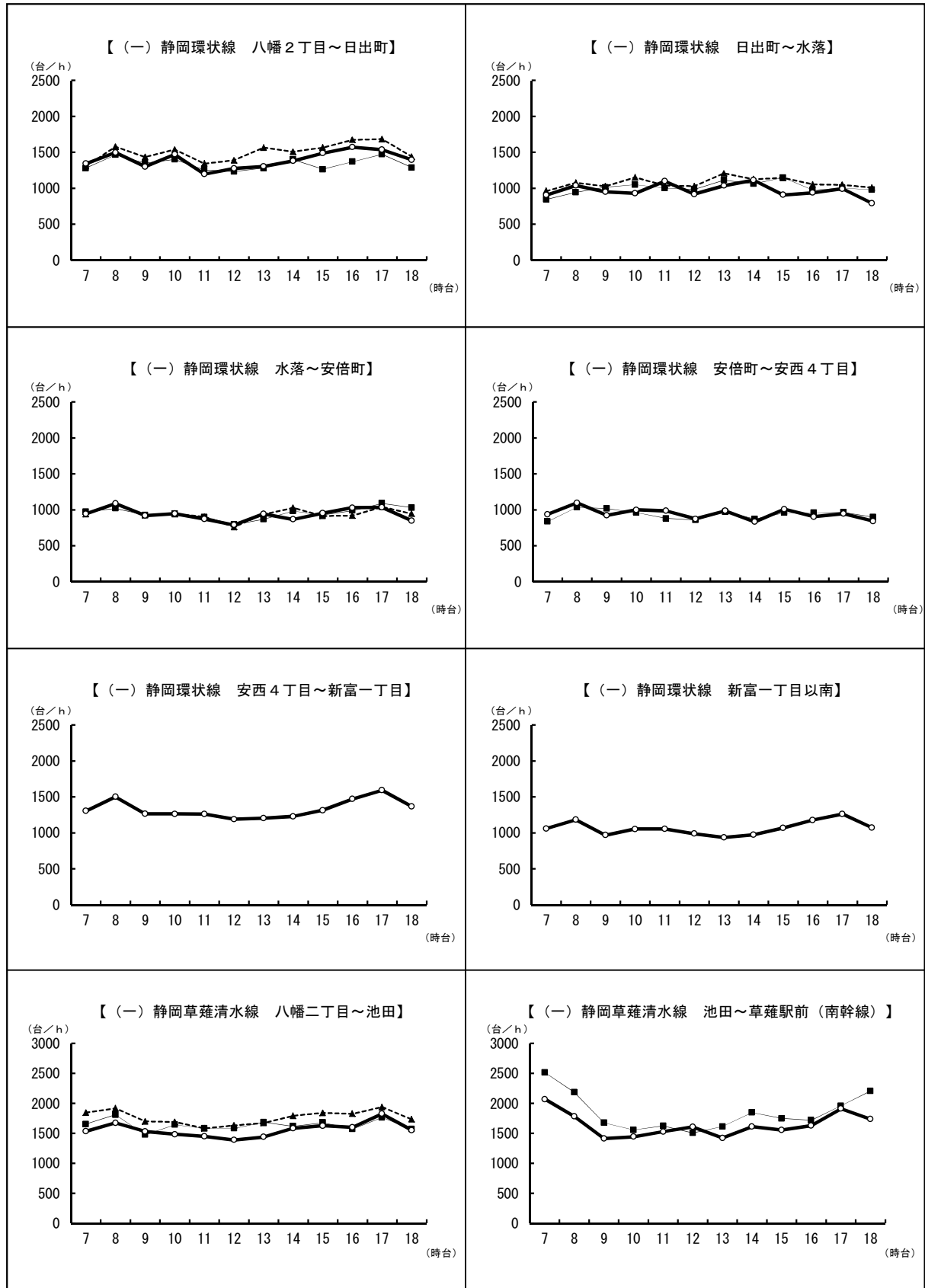
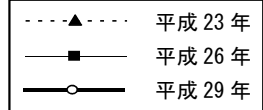
主要路線の断面交通量年度比較図（静岡市全域⑤）



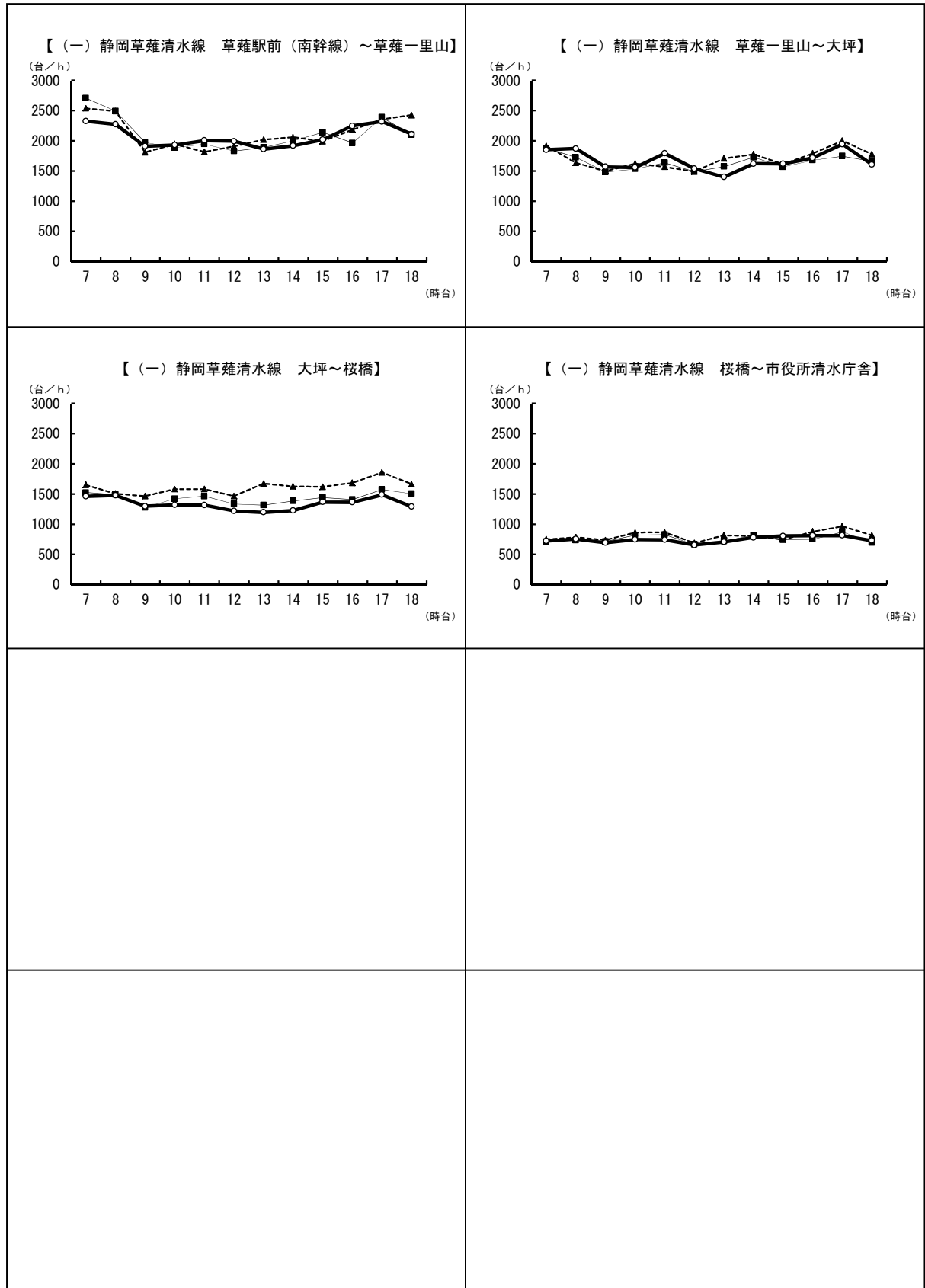
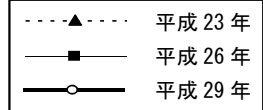
主要路線の断面交通量年度比較図（静岡市全域⑥）



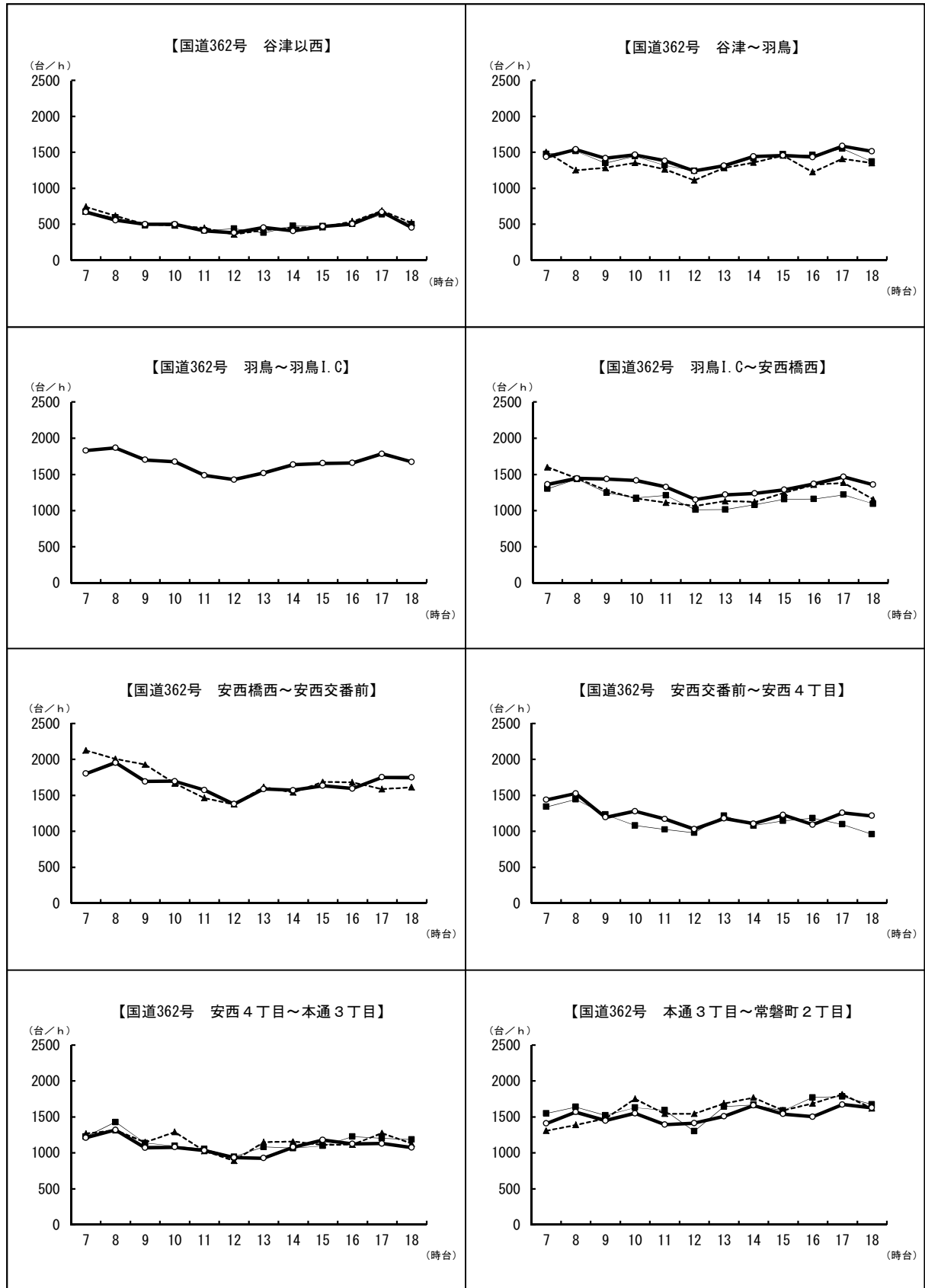
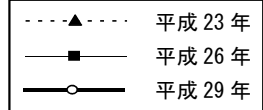
主要路線の断面交通量年度比較図（静岡市全域⑦）



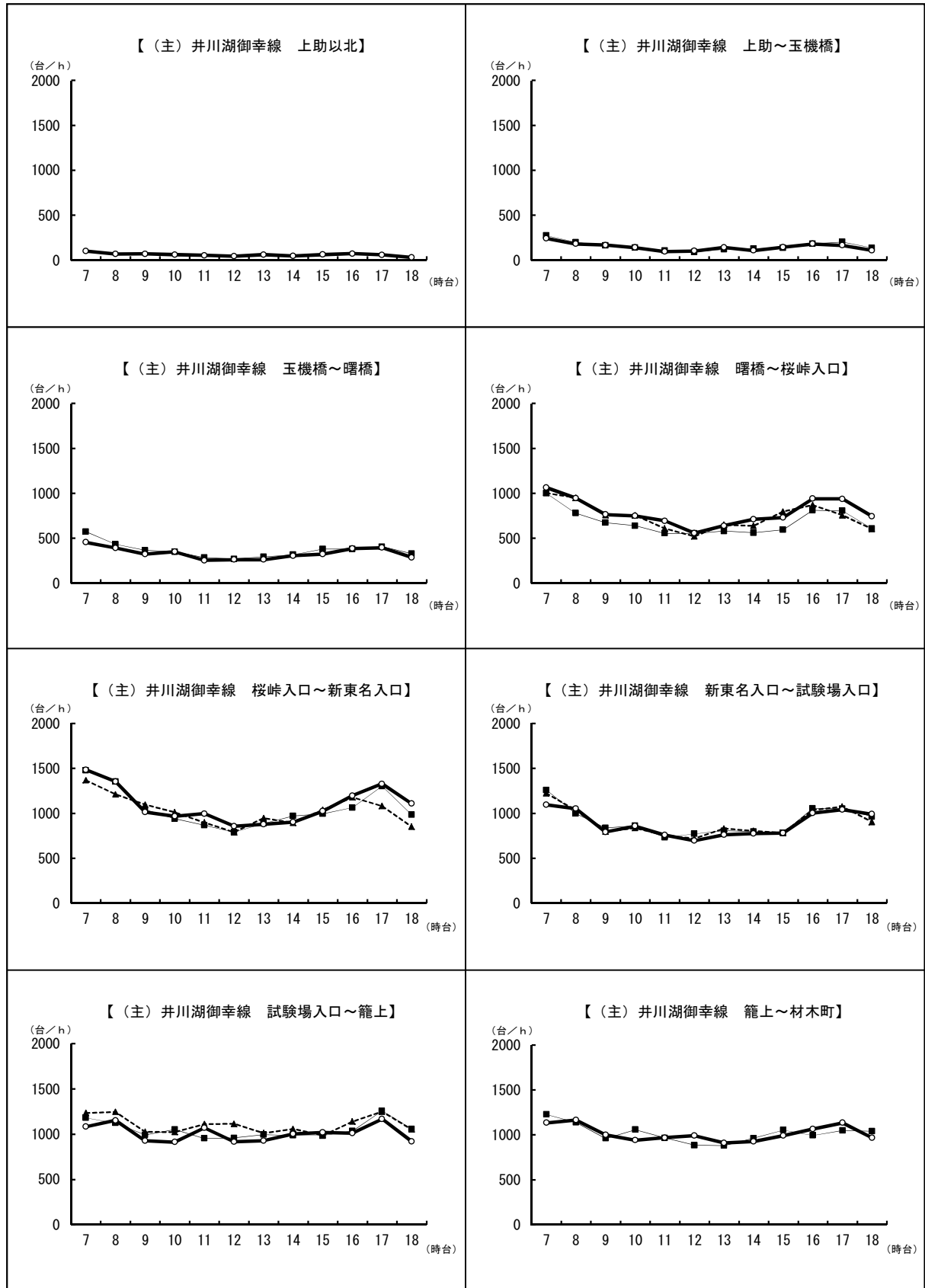
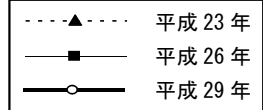
主要路線の断面交通量年度比較図（静岡市全域⑧）



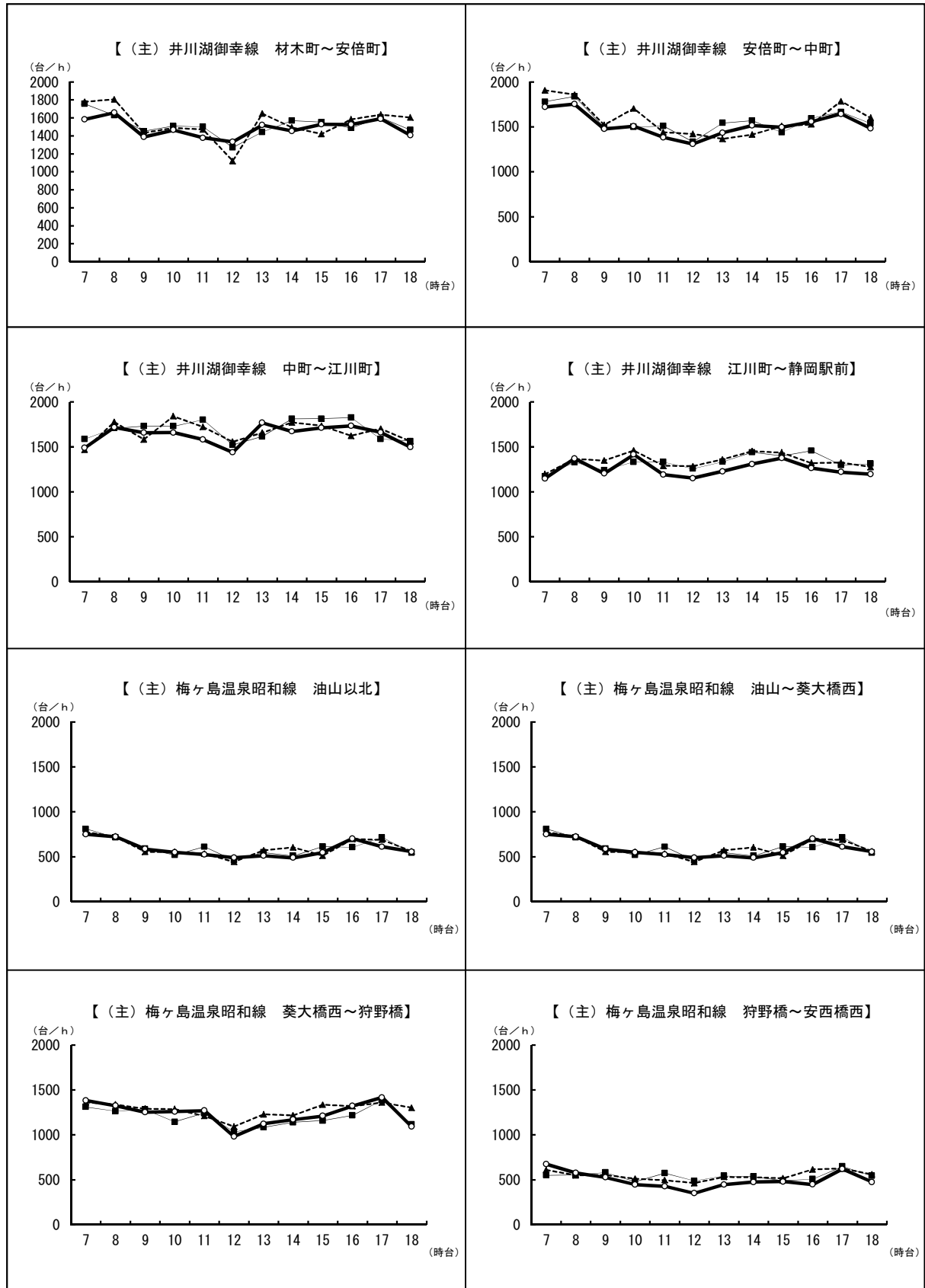
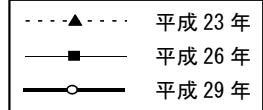
主要路線の断面交通量年度比較図（葵区①）



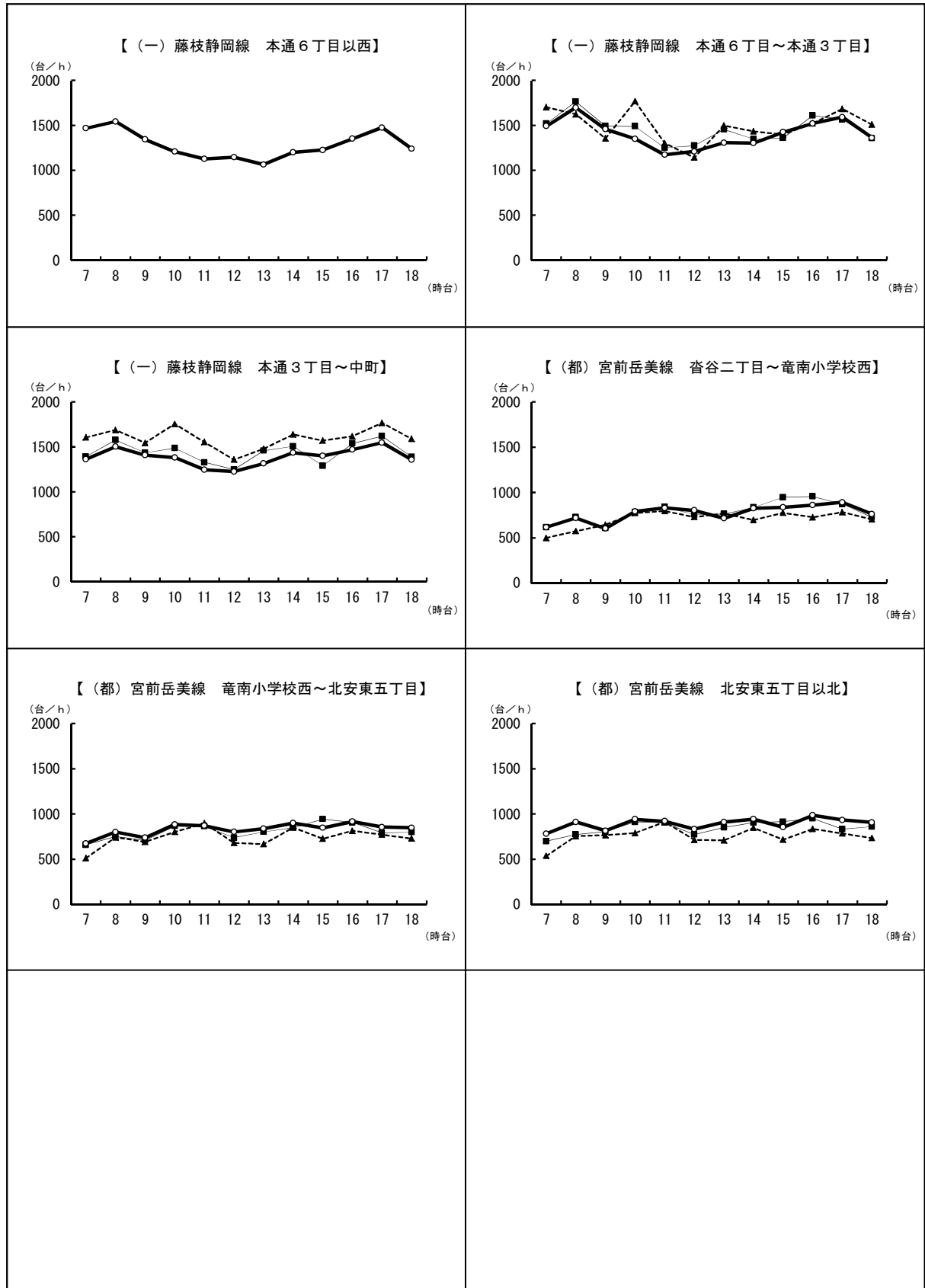
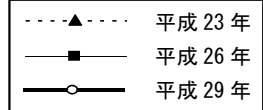
主要路線の断面交通量年度比較図（葵区②）



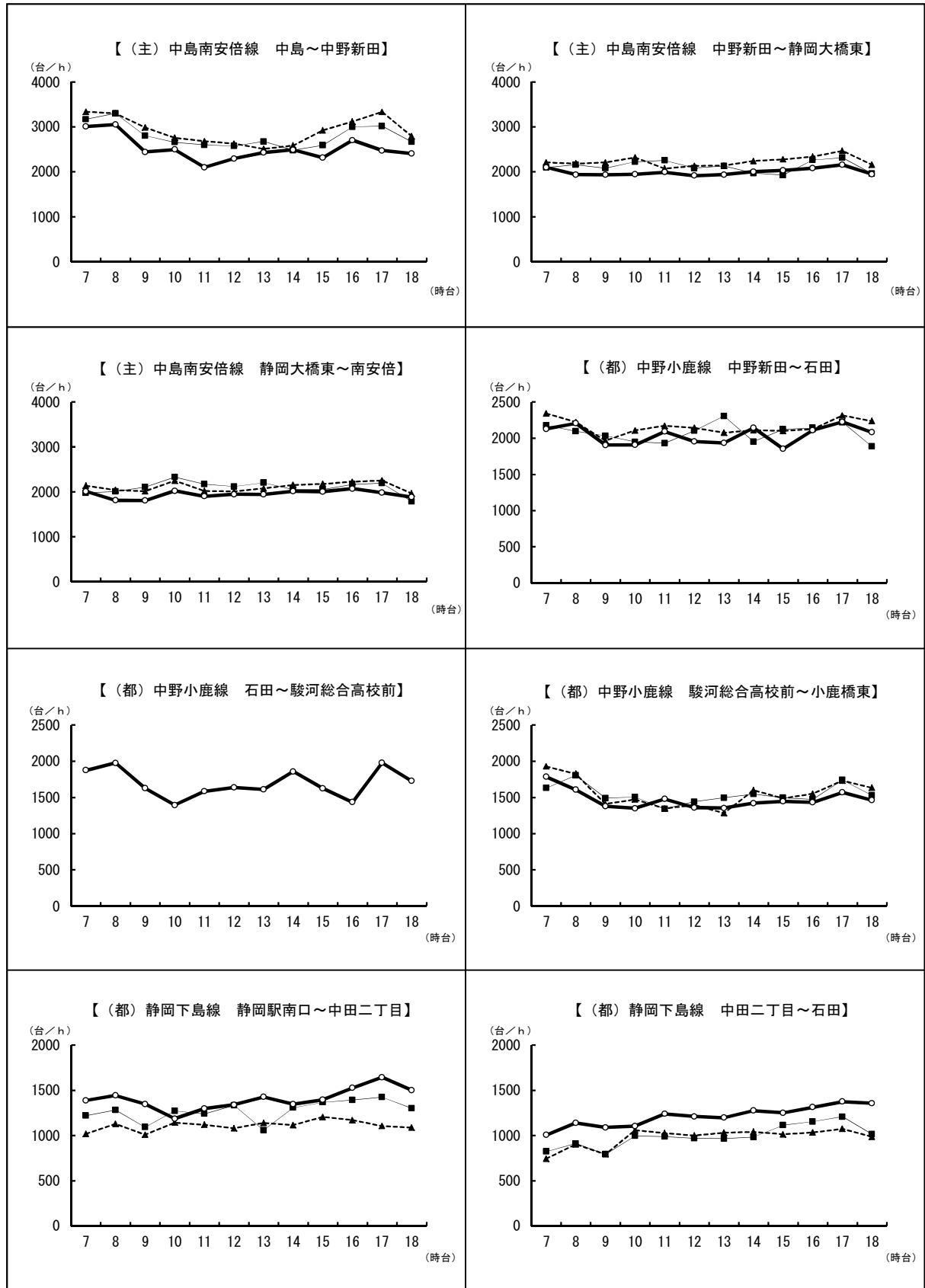
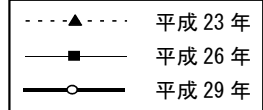
主要路線の断面交通量年度比較図（葵区③）



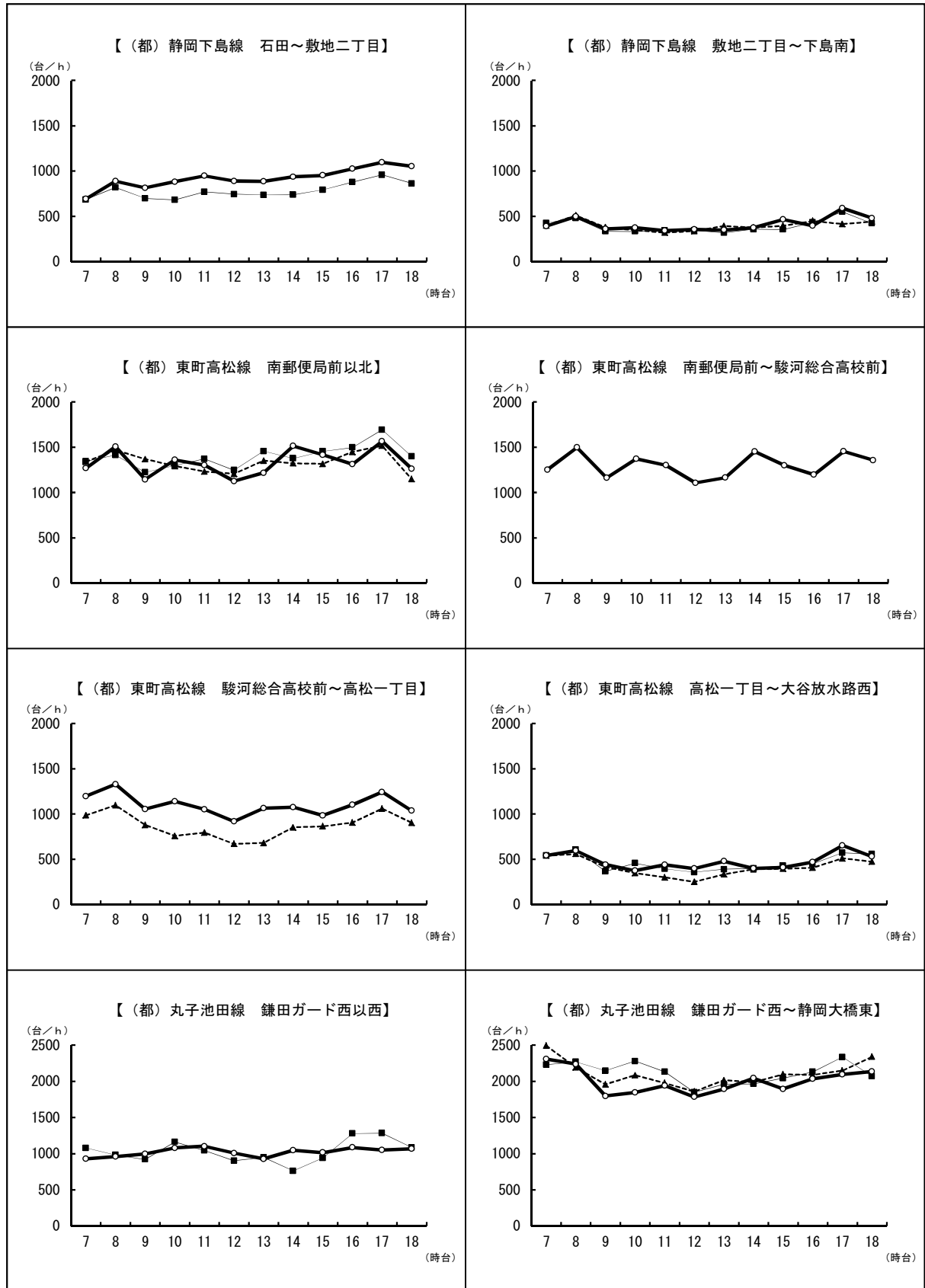
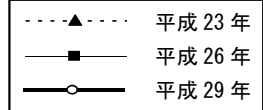
主要路線の断面交通量年度比較図（葵区④）



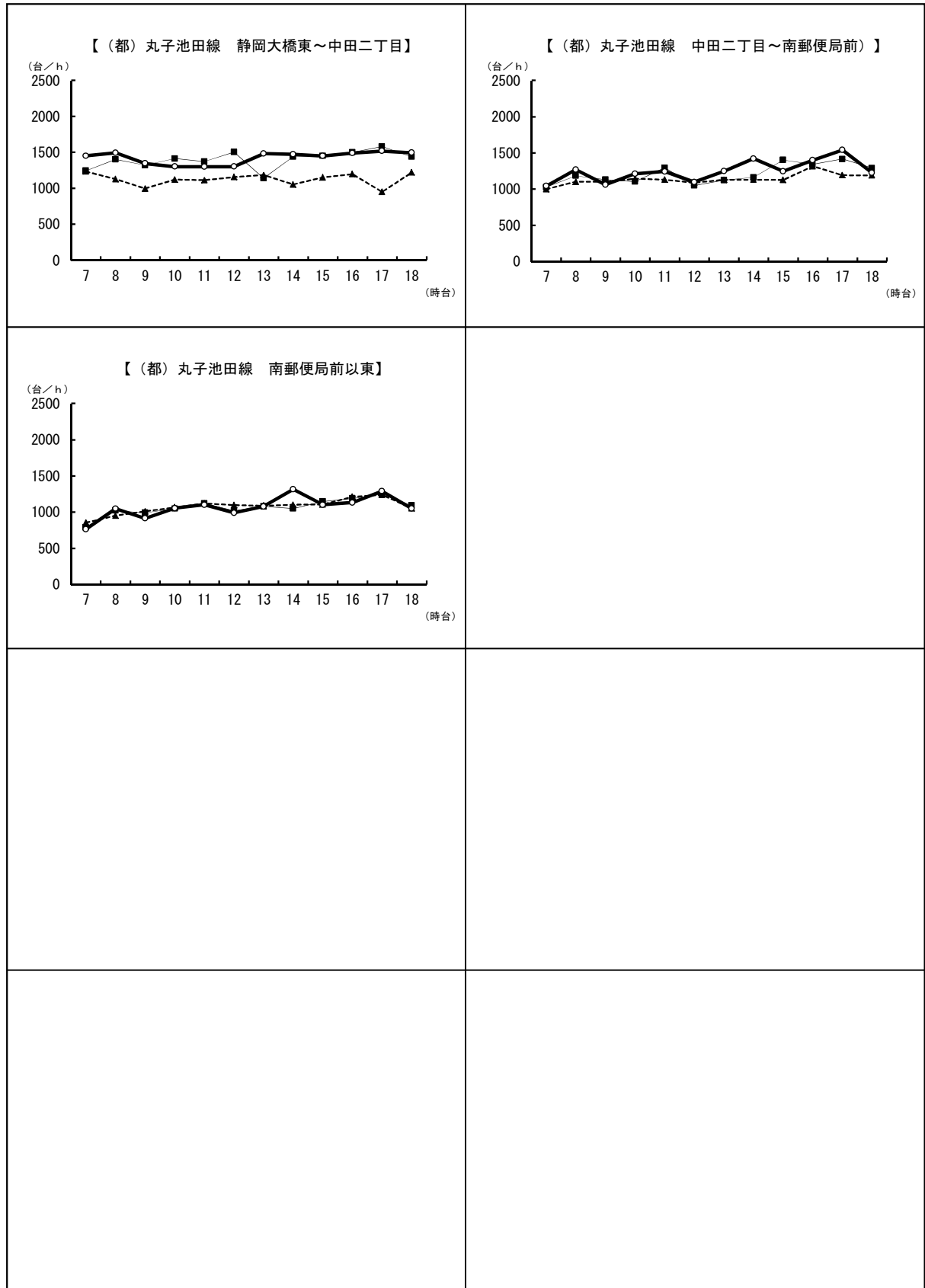
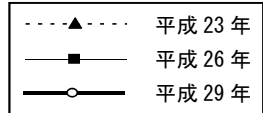
主要路線の断面交通量年度比較図（駿河区①）



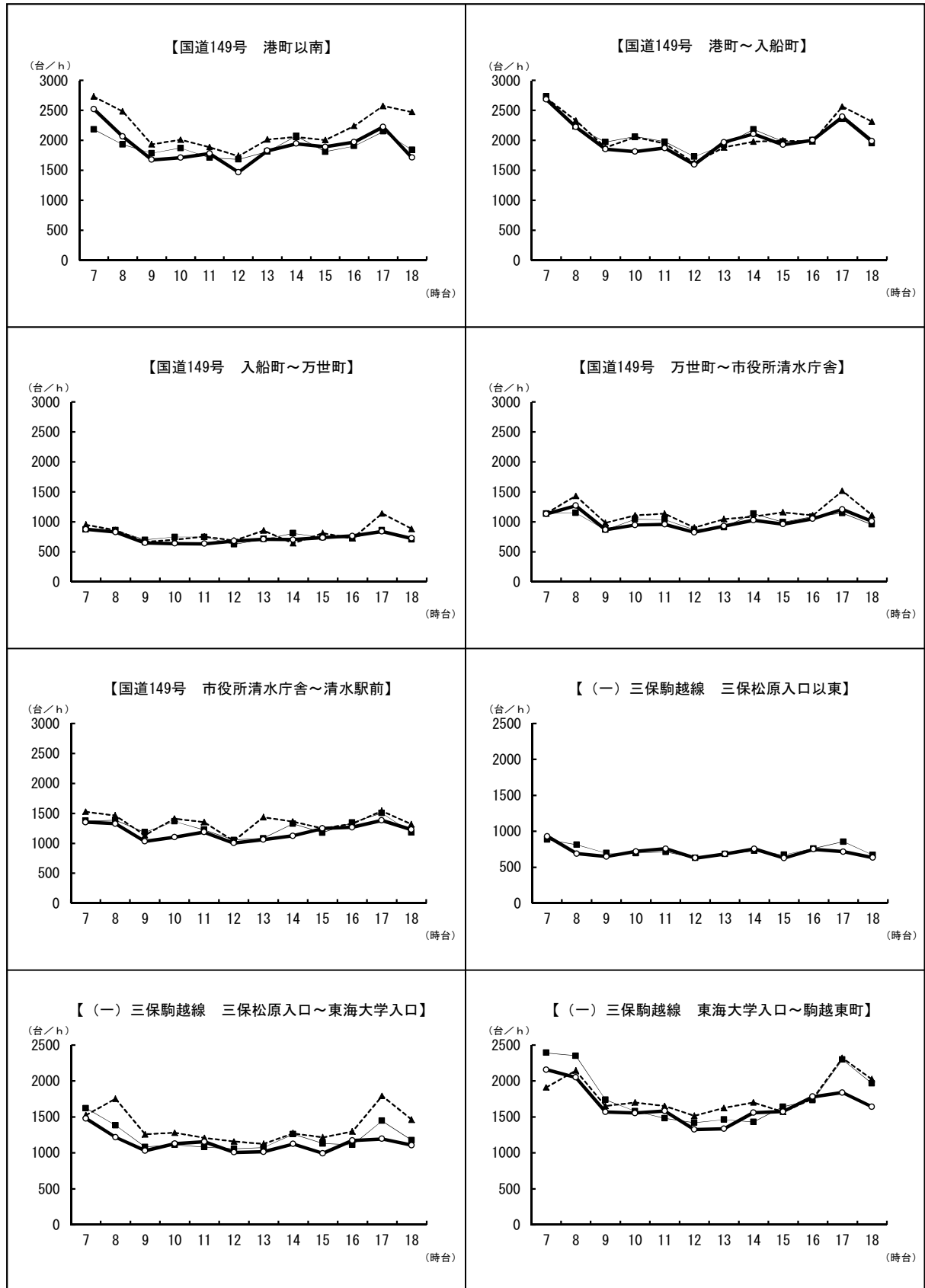
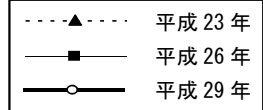
主要路線の断面交通量年度比較図（駿河区②）



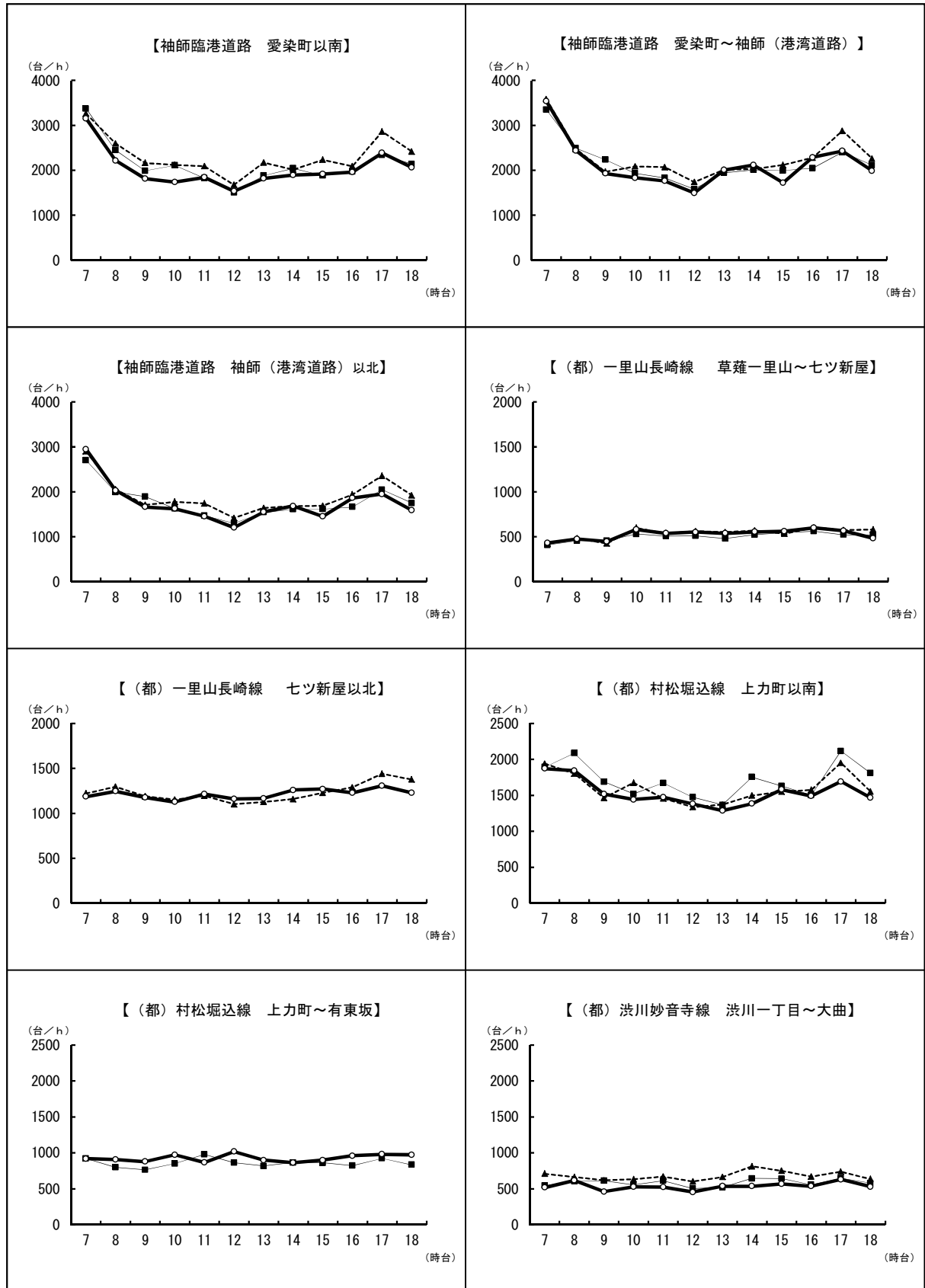
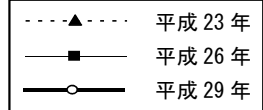
主要路線の断面交通量年度比較図（駿河区③）



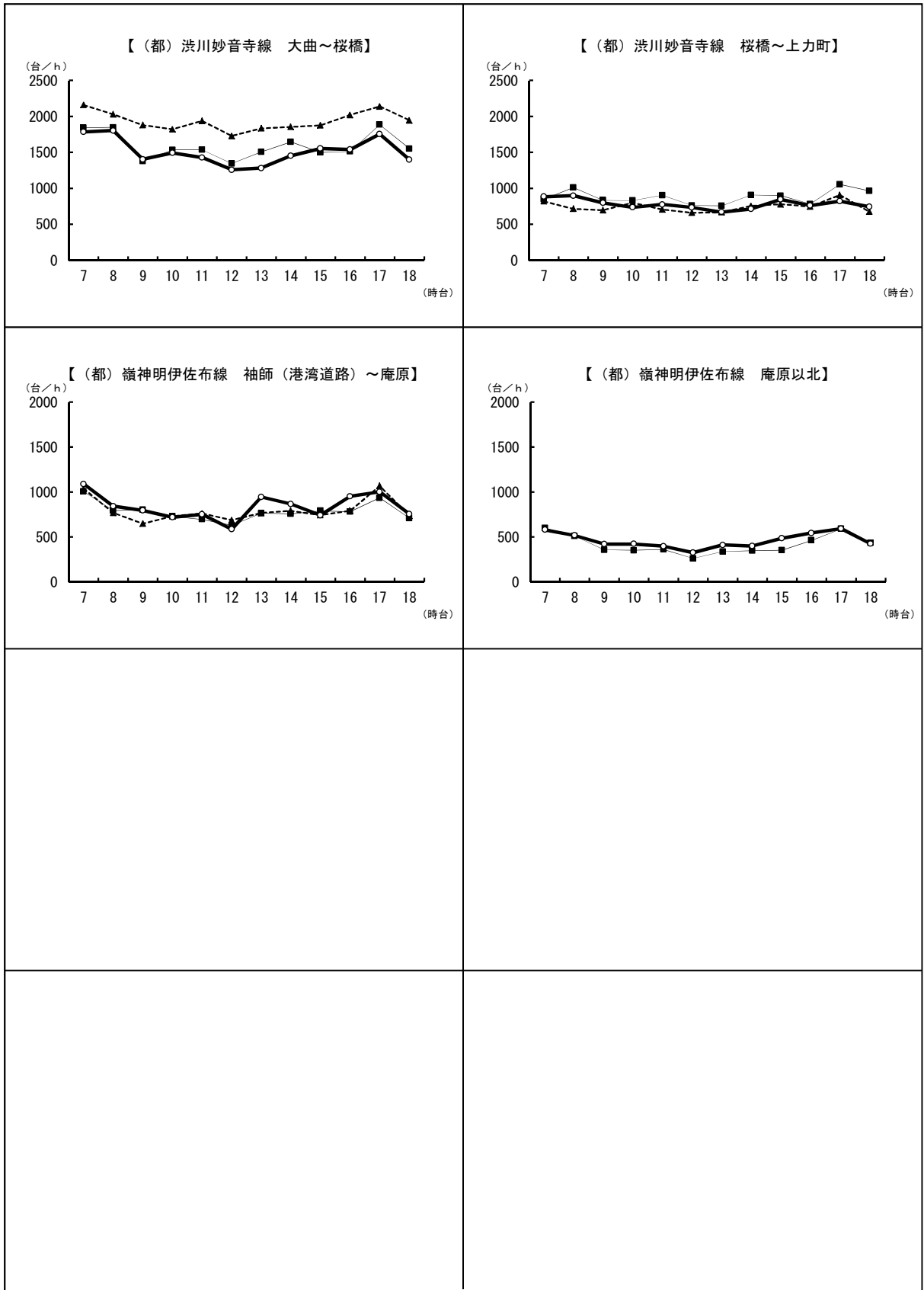
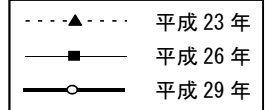
主要路線の断面交通量年度比較図（清水区①）



主要路線の断面交通量年度比較図（清水区②）



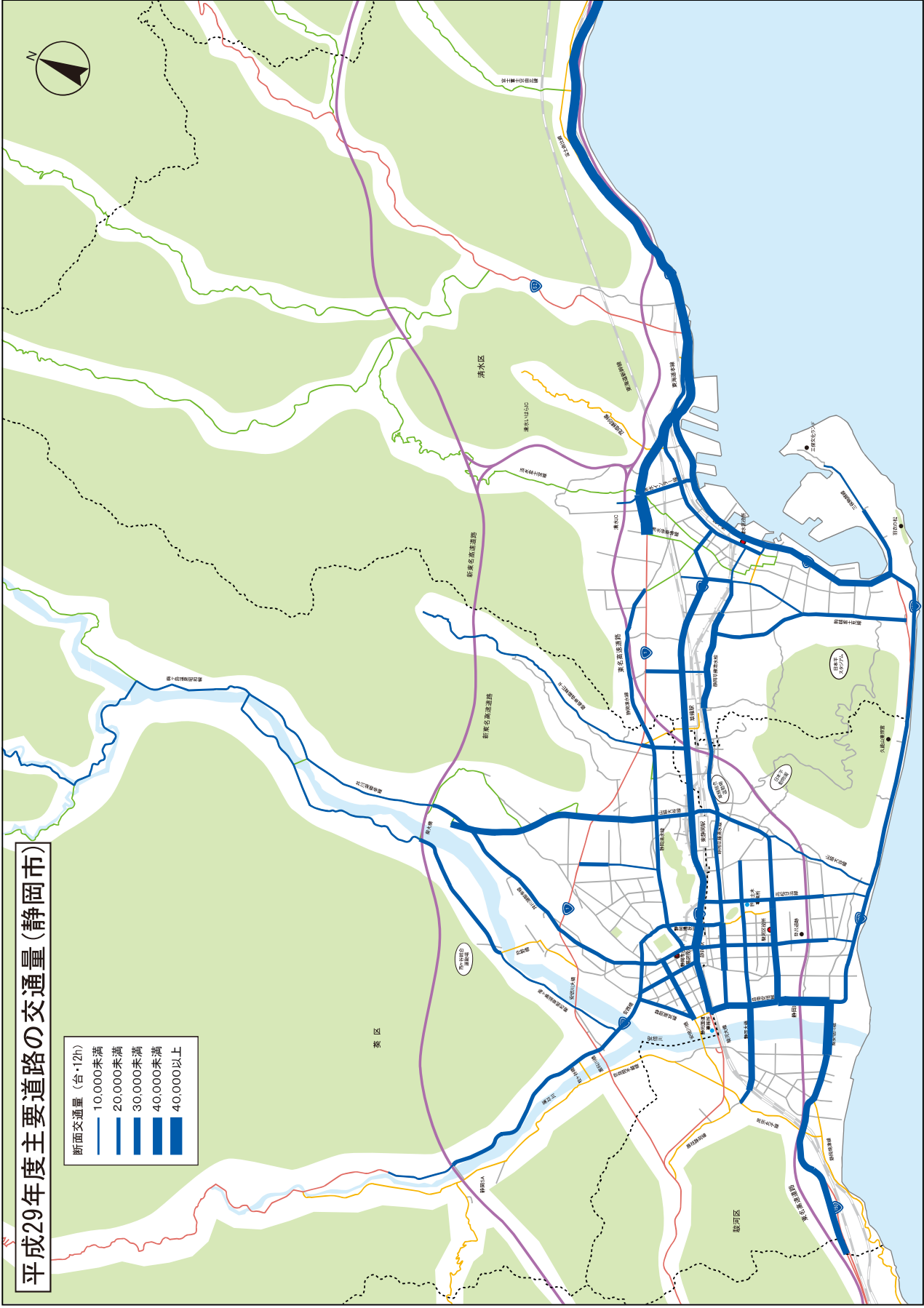
主要路線の断面交通量年度比較図（清水区③）



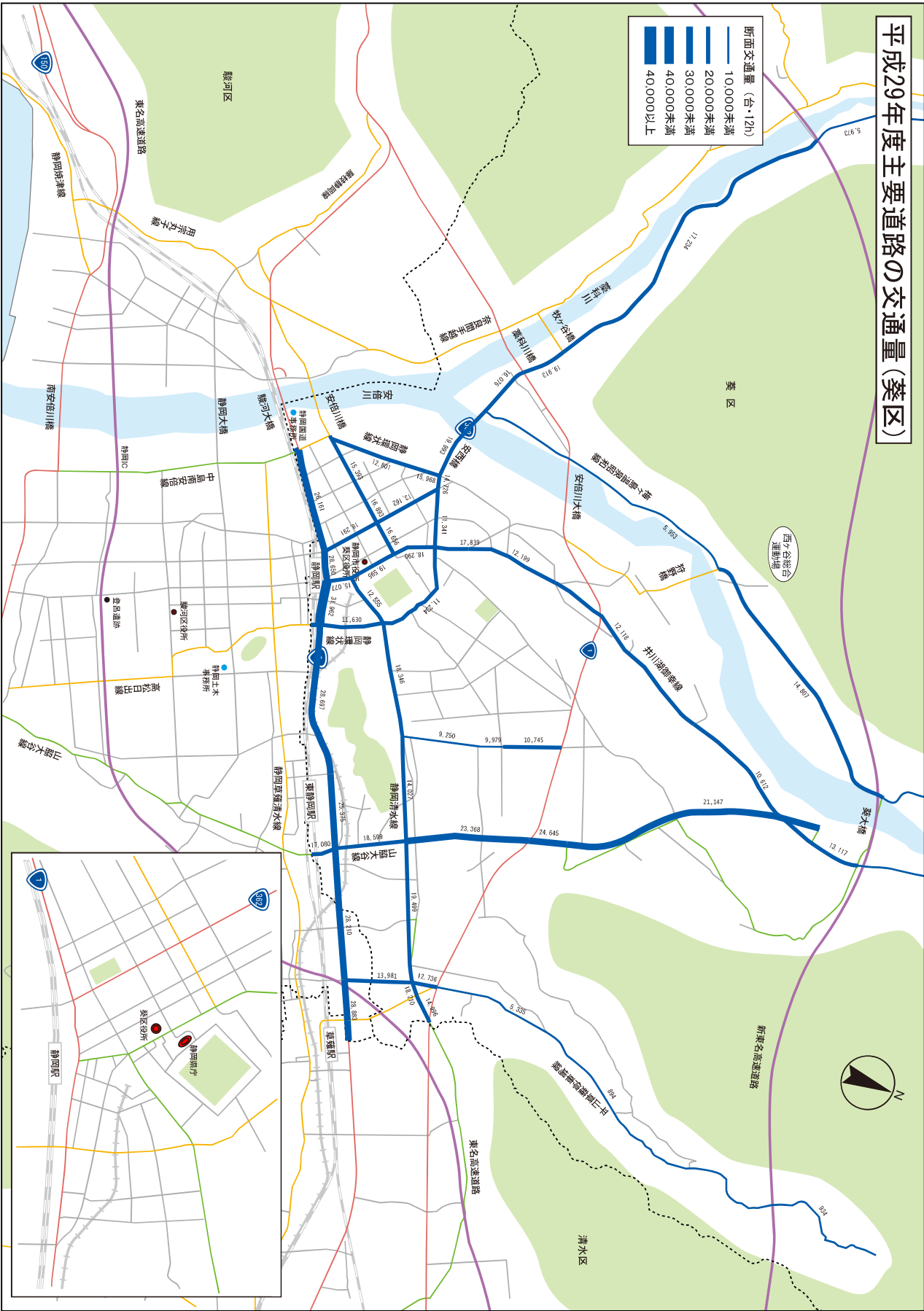
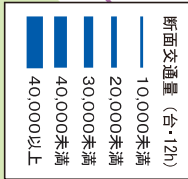
平成29年度主要道路の交通量(静岡市)

断面交通量 (台・12h)

10,000未満
20,000未満
30,000未満
40,000未満
40,000以上



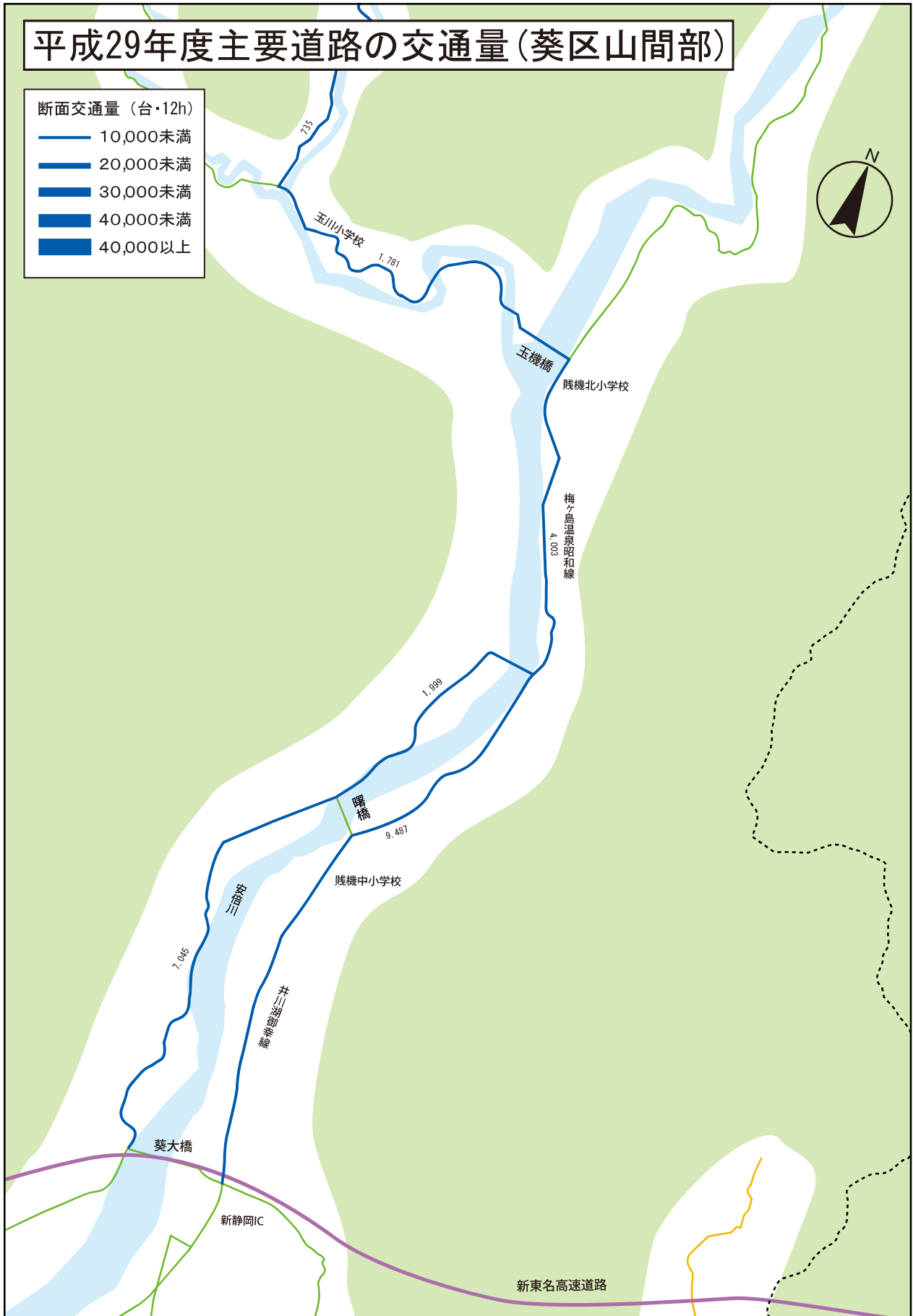
平成29年度主要道路の交通量(葵区)



平成29年度主要道路の交通量(葵区山間部)

断面交通量 (台・12h)

- 10,000未満
- 20,000未満
- 30,000未満
- 40,000未満
- 40,000以上



(2) 今回調査地点の交通量及び伸び率

葵区の交差点交通量の伸び率を調査地点別に見ると、平成26年と比較可能な48地点のうち、交通量が増加した地点は16地点、減少した地点は32地点となっている。

伸び率が増加した地点は「97. 新東名静岡 SA 入口」の1.15が最も高く、次いで「50. 桜峠入口」の1.12、「128. 駿府城公園北」の1.10の順である。

伸び率が減少した地点は「126. 伝馬町」の0.79が最も低く、次いで「94. 牧ヶ谷橋」の0.80、「54. 玉機橋」の0.88の順である。

【交差点交通量伸び率比較表】(葵区①)

地点 番号	地点名	交差点交通量(台/12時間)			伸び率	
		平成23年	平成26年	平成29年	H29/H26	H29/H23
3	川辺町	-	-	31,578	-	-
4	常磐町2丁目	49,289	48,033	45,331	0.94	0.92
6	静岡駅前	44,418	43,083	40,591	0.94	0.91
7	静岡駅東	38,567	-	34,702	-	0.90
8	栄町	41,345	40,162	37,471	0.93	0.91
9	日出町	48,836	43,325	44,339	1.02	0.91
13	東静岡大橋北	-	38,600	36,291	0.94	-
14	長沼	-	-	45,957	-	-
16	中吉田	34,451	41,060	39,695	0.97	1.15
18	羽鳥I.C	-	-	24,912	-	-
25	千代田上土I.C	33,798	-	39,309	-	1.16
26	瀬名I.C	-	-	24,525	-	-
27	鳥坂I.C	-	-	24,532	-	-
28	昭和町	25,499	-	24,115	-	0.95
29	七間町	17,709	17,524	16,776	0.96	0.95
30	本通3丁目	33,005	32,588	31,413	0.96	0.95
32	安西4丁目	-	21,209	21,611	1.02	-
33	安西交番前	31,068	-	29,539	-	0.95
34	安西橋西	22,377	21,122	22,028	1.04	0.98
35	羽鳥	19,162	21,325	19,258	0.90	1.01
36	谷津	8,194	8,297	8,279	1.00	1.01
38	御幸町南	17,223	-	16,251	-	0.94
39	御幸町	18,838	-	18,404	-	0.98
40	江川町	33,770	32,846	31,127	0.95	0.92
41	県庁前	23,963	23,319	23,676	1.02	0.99
42	中町	34,624	32,884	32,016	0.97	0.92
43	安倍町	28,928	28,458	28,002	0.98	0.97
44	材木町	-	17,795	17,100	0.96	-
46	籠上	16,876	16,078	15,023	0.93	0.89
47	松富団地入口	-	-	14,973	-	-
48	試験場入口	12,263	12,567	12,088	0.96	0.99
49	新東名入口	14,693	15,787	16,339	1.03	1.11
50	桜峠入口	14,267	14,222	15,986	1.12	1.12
51	葵大橋西	9,520	9,967	9,903	0.99	1.04
52	曙橋	-	6,370	5,691	0.89	-
53	油山	-	2,873	2,936	1.02	-
54	玉機橋	-	3,658	3,215	0.88	-
55	上助	-	-	1,469	-	-
57	美和トンネル	16,915	15,823	16,088	1.02	0.95
59	新静岡駅前	-	-	12,261	-	-
60	鷹匠二丁目	15,535	-	13,651	-	0.88
61	駿府橋	-	-	14,348	-	-
62	水落	28,698	26,428	25,348	0.96	0.88
65	沓谷二丁目	23,076	21,816	21,049	0.96	0.91
66	沓谷5丁目南	35,017	37,659	37,016	0.98	1.06
67	上土	-	-	20,997	-	-
69	瀬名川西	-	32,691	31,836	0.97	-
70	瀬名川	-	-	21,445	-	-
71	沓谷5丁目	27,005	30,885	30,689	0.99	1.14

伸び率の増加が上位の地点

伸び率の減少が上位の地点

【交差点交通量伸び率比較表】(葵区②)

地点 番号	地点名	交差点交通量(台/12時間)			伸び率	
		平成23年	平成26年	平成29年	H29/H26	H29/H23
73	豊地	23,398	28,399	28,741	1.01	1.23
74	流通大橋	14,576	-	13,201	-	0.91
78	羽高	-	4,507	4,734	1.05	-
80	柳町	17,091	-	14,827	-	0.87
81	新富一丁目	-	-	16,827	-	-
82	横田町西	22,339	20,553	21,431	1.04	0.96
83	草深橋	18,621	17,160	18,203	1.06	0.98
84	西草深町	19,667	17,735	16,746	0.94	0.85
86	本通6丁目	-	-	21,340	-	-
88	伊呂波町	16,284	16,244	15,408	0.95	0.95
89	新伝馬三丁目	-	13,139	12,243	0.93	-
90	秋山町	-	12,561	11,830	0.94	-
91	瀬名団地北	-	-	12,129	-	-
92	西奈小学校前	-	-	6,631	-	-
93	長尾	-	-	1,013	-	-
94	牧ヶ谷橋	13,443	15,631	12,474	0.80	0.93
96	小瀬戸	4,745	5,633	5,770	1.02	1.22
97	新東名静岡SA入口	3,236	4,221	4,858	1.15	1.50
98	小瀬戸公民館前	-	-	1,951	-	-
99	川辺変電所	-	-	10,459	-	-
101	呉服町	13,134	11,924	11,470	0.96	0.87
102	竜南小学校西	12,384	13,184	12,773	0.97	1.03
103	北安東五丁目	13,538	14,303	14,559	1.02	1.08
107	駒形通二丁目	-	-	9,191	-	-
119	札の辻	-	-	5,222	-	-
123	長尾川橋	-	-	10,295	-	-
125	城代橋	-	-	1,057	-	-
126	伝馬町	12,464	11,570	9,127	0.79	0.73
127	伝馬町東	13,392	-	11,692	-	0.87
128	駿府城公園北	-	6,173	6,779	1.10	-
132	音羽町	4,982	4,364	4,257	0.98	0.85
134	長沼一丁目	-	-	7,008	-	-
135	新田橋	-	-	2,126	-	-

伸び率の増加が上位の地点

伸び率の減少が上位の地点

駿河区の交差点交通量の伸び率を調査地点別に見ると、平成26年と比較可能な32地点のうち、交通量が増加した地点は16地点、減少した地点は16地点となっている。

伸び率が増加した地点は「20. 静岡大学入口南」の1.12が最も高く、次いで「70. 下島」の1.09、「71. 敷地二丁目」の1.08の順である。

伸び率が減少した地点は「26. 中野新田」、「88. 東静岡大橋南」、「92. 安倍川駅入口」の0.90が最も低くなっている。

【交差点交通量伸び率比較表】（駿河区）

地点 番号	地点名	交差点交通量（台／12時間）			伸び率	
		平成23年	平成26年	平成29年	H29／H26	H29／H23
7	広野	38,054	34,536	36,043	1.04	0.95
8	南安倍川橋西	38,517	38,066	36,092	0.95	0.94
9	朝鮮学校前	-	-	32,218	-	-
10	中島	37,901	37,112	34,947	0.94	0.92
11	中島浄化センター北	13,242	12,247	12,791	1.04	0.97
12	大浜橋	-	-	17,330	-	-
13	下島南	16,721	17,507	18,053	1.03	1.08
14	大谷放水路西	17,575	18,638	19,312	1.04	1.10
15	大谷放水路東	19,014	19,946	20,489	1.03	1.08
16	古宿	18,215	18,030	18,333	1.02	1.01
17	久能山下	-	-	17,960	-	-
19	西大谷	9,457	9,688	10,276	1.06	1.09
20	静岡大学入口南	-	7,599	8,508	1.12	-
21	小鹿橋東	22,330	21,643	21,280	0.98	0.95
22	池田公園東	-	-	21,091	-	-
23	池田	43,527	41,564	40,333	0.97	0.93
24	二ツ池	-	8,256	8,386	1.02	-
26	中野新田	39,185	38,043	34,316	0.90	0.88
27	静岡大橋東	49,426	48,872	46,275	0.95	0.94
33	鎌田ガード西	-	15,888	15,209	0.96	-
36	馬淵四丁目	27,418	26,528	25,352	0.96	0.92
38	中田二丁目	24,106	28,860	30,686	1.06	1.27
39	八幡五丁目	13,990	16,356	16,281	1.00	1.16
40	八幡山西	16,861	17,667	18,826	1.07	1.12
41	南郵便局前	29,468	30,790	30,367	0.99	1.03
43	馬淵三丁目	21,876	20,876	20,736	0.99	0.95
46	八幡二丁目	31,563	34,220	34,817	1.02	1.10
55	八幡一丁目	19,830	-	20,397	-	1.03
57	高松一丁目	15,390	-	17,638	-	1.15
58	登呂二丁目	-	-	17,308	-	-
59	駿河総合高校前	-	-	37,638	-	-
69	西島	17,088	15,792	14,728	0.93	0.86
70	下島	-	13,321	14,471	1.09	-
71	敷地二丁目	-	15,576	16,845	1.08	-
73	黒金町	10,405	10,682	10,473	0.98	1.01
76	石田	38,959	38,323	39,884	1.04	1.02
77	登呂入口	17,886	17,310	17,368	1.00	0.97
78	登呂五丁目	17,057	-	16,193	-	0.95
79	敷地二丁目南	-	-	10,019	-	-
80	中村町	-	29,192	28,158	0.96	-
83	競輪場南	-	-	25,818	-	-
88	東静岡大橋南	-	13,450	12,102	0.90	-
92	安倍川駅入口	10,463	10,572	9,507	0.90	0.91
95	日本平SA南	-	-	6,981	-	-
96	小鹿	-	-	5,461	-	-

伸び率の増加が上位の地点

伸び率の減少が上位の地点

清水区の交差点交通量の伸び率を調査地点別に見ると、平成26年と比較可能な26地点のうち、交通量が増加した地点は9地点、減少した地点は17地点となっている。

伸び率が増加した地点は「47. いほはら橋」の1.23が最も高く、次いで「70. 島崎町」の1.08、「52. 有東坂」の1.05の順である。

伸び率が減少した地点は「64. 八坂南町西」の0.86が最も低く、次いで「49. 草薙駅前（南幹線）」、「57. 上力町」の0.91の順である。

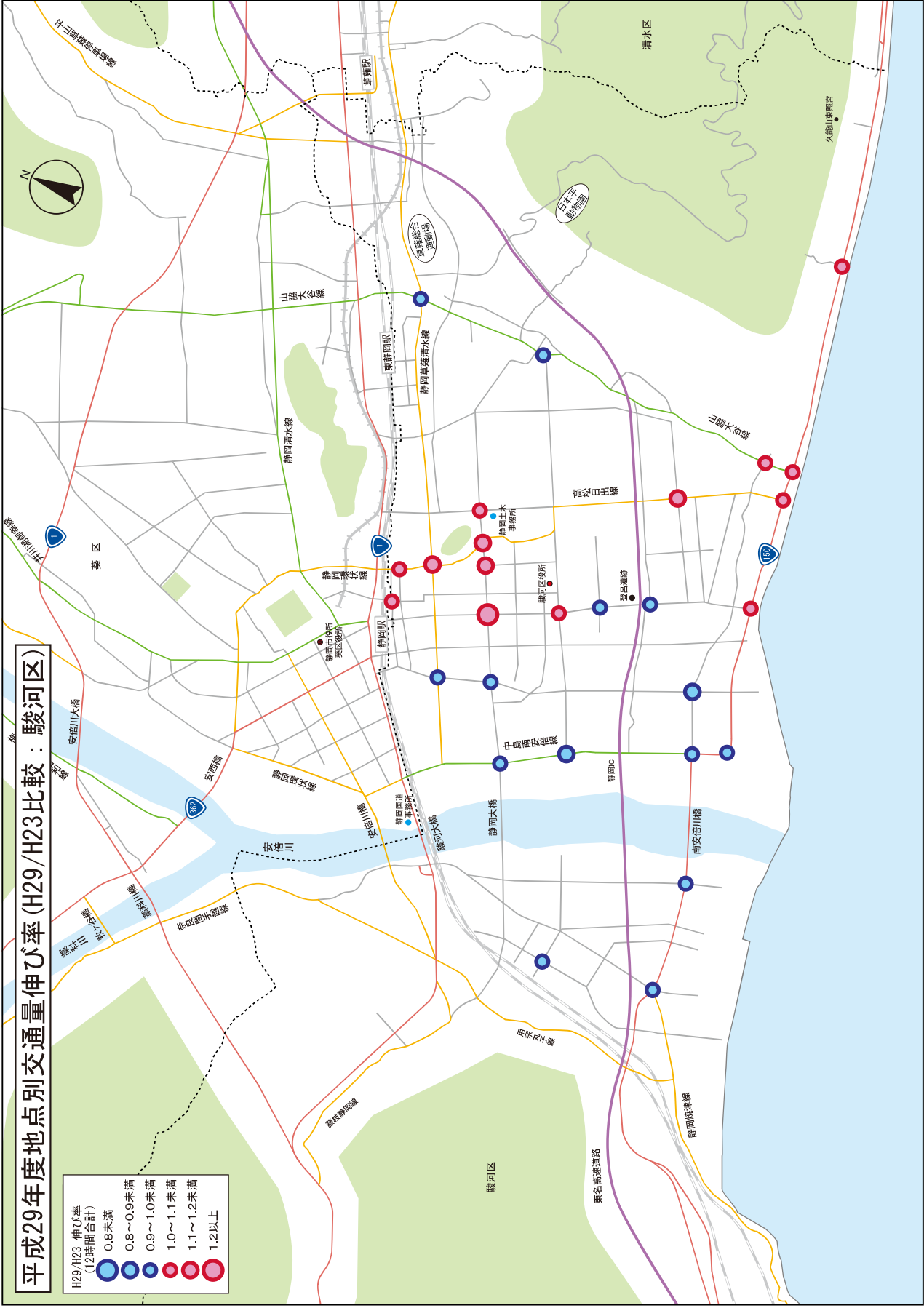
【交差点交通量伸び率比較表】（清水区）

地点 番号	地点名	交差点交通量（台／12時間）			伸び率	
		平成23年	平成26年	平成29年	H29／H26	H29／H23
1	中之郷	39,035	-	35,253	-	0.90
2	中之郷東	-	-	28,847	-	-
3	草薙	24,044	31,857	29,390	0.92	1.22
4	楠新田	-	-	31,072	-	-
5	七ツ新屋	36,239	-	36,714	-	1.01
8	大曲	33,180	29,934	30,144	1.01	0.91
10	清水駅前	24,303	22,638	20,939	0.92	0.86
19	西久保	-	52,570	54,310	1.03	-
20	庵原	54,026	53,958	53,627	0.99	0.99
21	横砂北	43,039	38,990	38,687	0.99	0.90
23	寺尾	43,237	-	40,643	-	0.94
24	市役所清水庁舎	23,201	21,108	20,768	0.98	0.90
25	万世町	22,013	19,602	18,910	0.96	0.86
26	入船町	29,668	29,157	28,338	0.97	0.96
27	港町	31,567	26,465	26,373	1.00	0.84
29	駒越東町	29,793	29,591	27,974	0.95	0.94
34	愛染町	30,352	27,908	26,477	0.95	0.87
36	袖師（港湾道路）	29,947	28,287	28,323	1.00	0.95
47	いほはら橋	5,429	4,203	5,185	1.23	0.96
49	草薙駅前（南幹線）	-	27,751	25,145	0.91	-
50	草薙一里山	30,203	29,260	29,384	1.00	0.97
52	有東坂	-	28,868	30,296	1.05	-
53	大坪	24,114	28,733	30,082	1.05	1.25
54	桜橋	38,261	33,852	32,089	0.95	0.84
57	上力町	21,405	22,658	20,580	0.91	0.96
58	東海大学入口	21,092	19,054	17,816	0.94	0.84
59	三保松原入口	-	10,866	10,762	0.99	-
61	草薙駅前（駅広前）	-	4,919	4,933	1.00	-
64	八坂南町西	4,622	5,354	4,606	0.86	1.00
65	洪川一丁目	16,605	16,838	15,769	0.94	0.95
70	島崎町	9,430	7,929	8,596	1.08	0.91
71	長崎道踏切	-	-	6,746	-	-
77	草薙奥	5,318	-	4,803	-	0.90

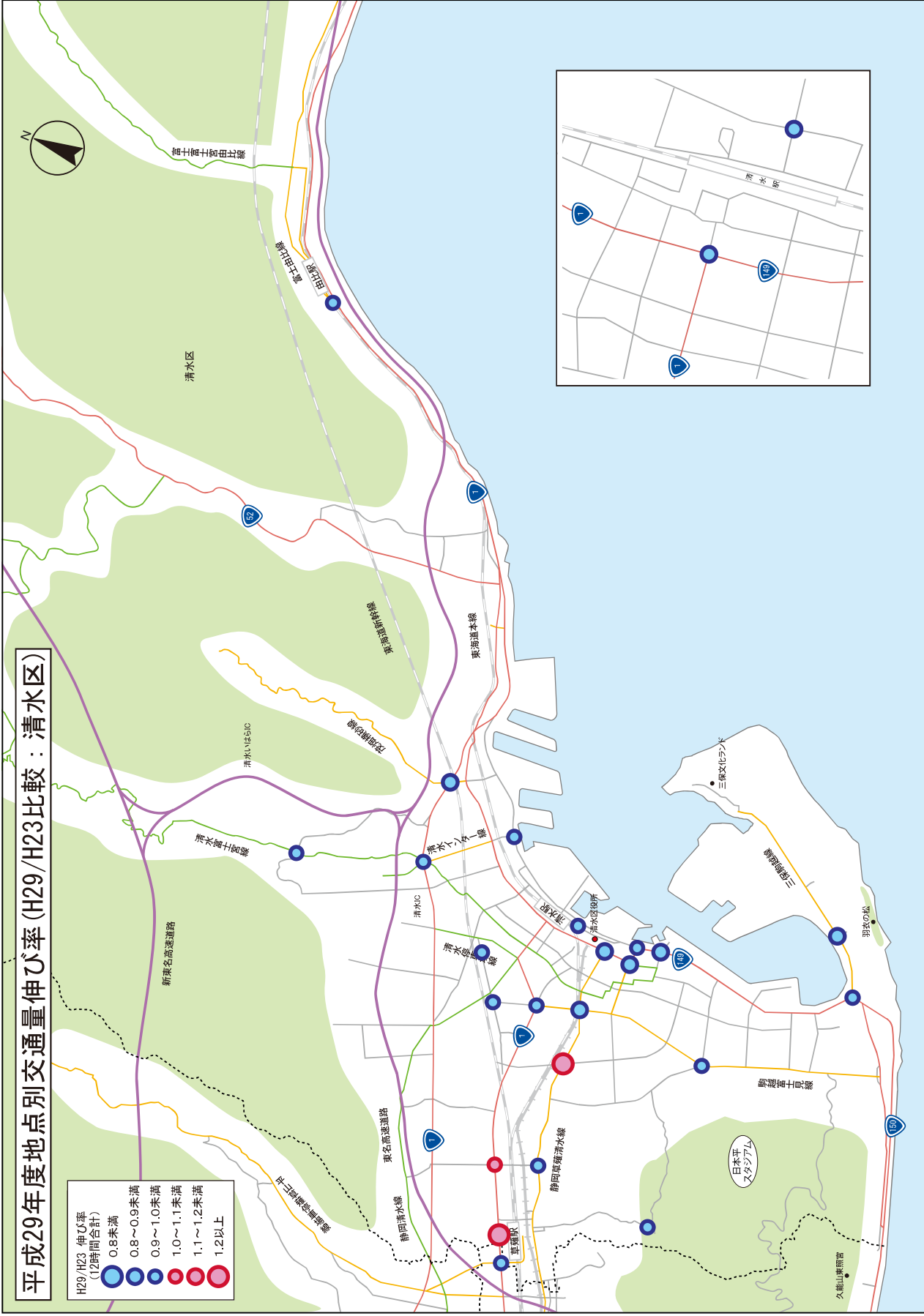
伸び率の増加が上位の地点

伸び率の減少が上位の地点

平成29年度地点別交通量伸び率(H29/H23比較：駿河区)



平成29年度地点別交通量伸び率(H29/H23比較：清水区)



平成29年度地点別交通量伸び率 (H29/H23比較：葵区山間部)

