

北部ルートが完成しました！

◆北部ルートとは

「水の相互運用事業」の南部ルートと北部ルートは、平成15年4月1日の旧静岡市と旧清水市の合併による象徴的な事業として計画されました。北部ルートとは、安倍川を水源とする旧静岡市と興津川を水源とする旧清水市とを延長21.1kmの水道管でつなぎ、柏尾配水池を経由して清水区に地区配水するもので、平成19年度に着手し令和2年1月に完成しました。

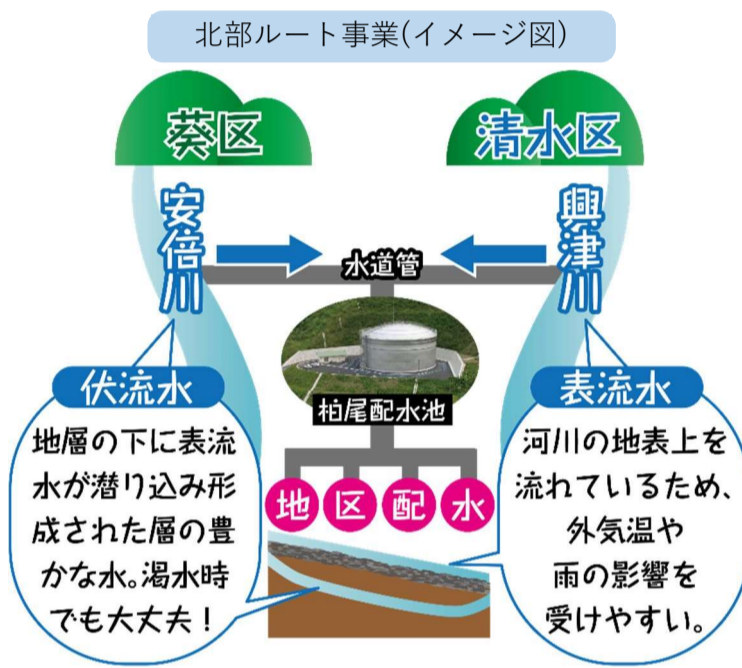
◆背景

旧清水市は、興津川の表流水を主な水源としており、過去に2度（昭和60年・平成8年）渇水による断水等に見舞われました。

◆完成による効果

北部ルートの完成により、今後は興津川渇水時においても、安倍川の水を融通することで安定した給水が可能となります。平成18年度より運用している南部ルート（1日あたりの送水量3,000m³）と、このたび完成した北部ルート（同7,000m³）を合わせて、1日10,000m³、清水区の約14,000世帯に送水することが可能となり、渇水対策が大きく前進します。

【連絡先】水道企画課 ☎270-9125



【興津川渇水時】



【直径2.6mのトンネルの中に3本の水道管を挿入】

Do使う！？下水道(どう)

～流してはいけないもの～

下水道管は、浄化センターまで自然に流れるように緩やかな勾配をつけて布設されていますが、地形等の理由により、汚水を自然に流すことができない場所には、下水道管の間（マンホール内）にポンプを設置して、自然に流れる場所まで汚水を送っています。

水に溶けないものを下水道に流すと、**下水道管が詰まったり**、マンホールの中にある**ポンプが故障**し、近隣のお宅も含め下水道が使用できなくなる場合があります。



油がこびりついてしまった下水道管



布が詰まり、汚水をくみ上げられない状態のポンプ

水に溶けないものは下水道に流さないでください！！

●油は下水道管が詰まる原因になります。紙でふき取って燃えるごみに捨ててください。

●排水口に髪の毛を流さないでください。目皿にたまった髪の毛は燃えるごみに捨ててください。



油



髪の毛

●紙おむつやティッシュペーパー（水に溶けないタイプ）は、紙ですが水に溶けません。燃えるごみに捨ててください。



紙おむつ



水に溶けない
ティッシュペーパー

【連絡先】 宅内排水設備に関する事
清水区の下水に関する事
下水処理に関する事

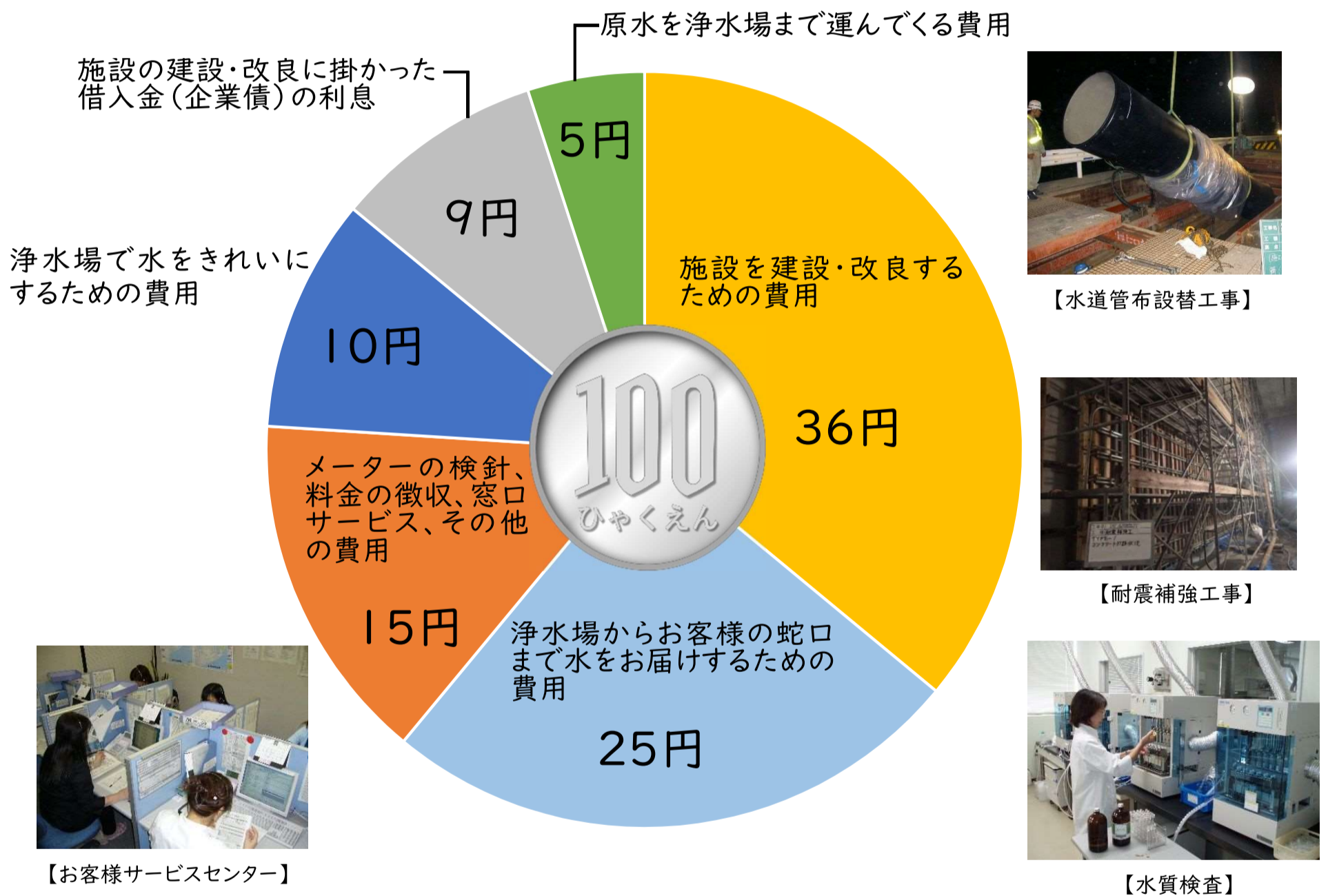
下水道維持課 ☎270-9235
下水道事務所 ☎354-2832
下水道施設課 ☎270-9238

水道料金・下水道

上下水道事業は、独立採算で運営することとされています。事業に必要なほとんどの経費は税金ではなく、皆さんにお支払いいただいた水道料金・下水道使用料を財源として運営しています。今回は、水道と下水道の料金それぞれ 100 円当たり、何にいくら使われているのかをご紹介します。

水道事業

水道料金 100 円の使い道 (2018 年度)



水道事業は、主に老朽化した水道管の解消、水道管の更新・耐震化、水道施設の耐震化を重点的に進めていきます。単年度当たり、水道管や水道施設の老朽化対策に約 38 億円、地震対策に 29 億円かかると試算しました。お金はかかりますが、今後起きるといわれている大きな地震による被害を最小限に食い止めるために、なるべく早く水道管や水道施設を新しくするよう取り組んでいます。

水道クイズ

Q 静岡市内の水道管は全部つなげると何キロメートルでしょうか。

- ① 約 160 キロメートル (静岡～東京)
- ② 約 1,300 キロメートル (静岡から北海道)
- ③ 約 2,600 キロメートル (北海道から沖縄)

A ③ 約 2,600 キロメートル

静岡市内全体の水道管の長さは、約 2,600 キロメートルで、北海道から沖縄に至る距離に相当します。この水道管を新しくするのに、1 キロメートルあたり、平均 1.6 億円かかります。

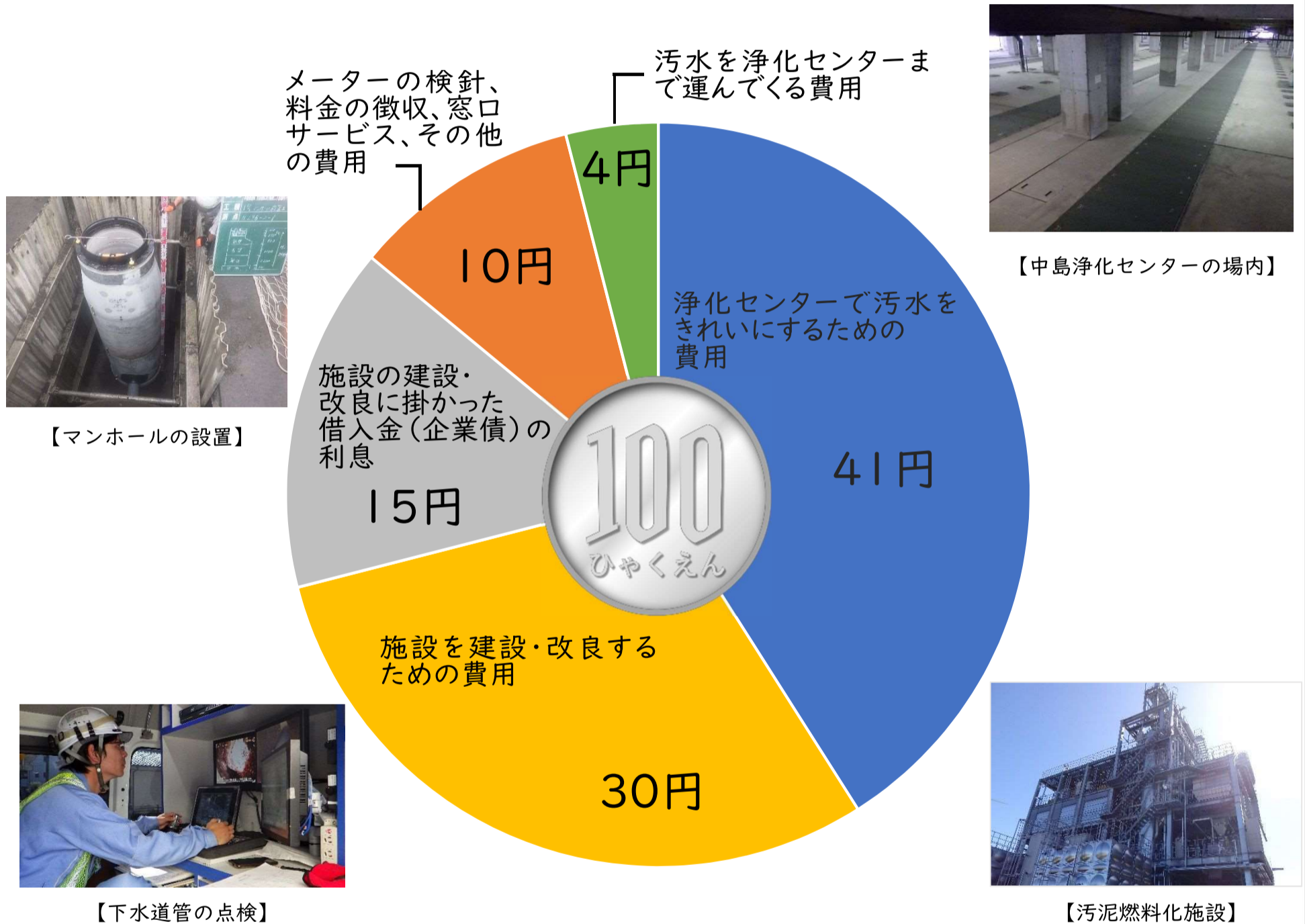
【連絡先】 水道総務課 ☎270-9120

使用料の使い道は？

今後も、健全で強靱な上下水道を、子どもたち、孫たちの世代に引き継ぎ、現在のサービス水準を維持・向上していく、持続可能な上下水道事業の実現を目指していきます。

下水道事業

下水道使用料 100 円の使い道 (2018年度)



下水道事業は使用料を財源に汚水を処理することで、川や海の水質を保全し、地球環境を守ることに貢献していますが、それだけではなく、雨水による浸水被害を防ぐ役割も担っています。雨水による浸水被害対策の効果は皆さんに広く及ぶものであるため、そのために必要なお金は皆さんの税金などを使ってまかっています。

下水道クイズ

Q コップ1杯(200ミリリットル)の牛乳を何リットルの水で薄めれば魚が住めるようになるでしょうか。

- ① 30リットル
- ② 300リットル
- ③ 3,000リットル

A ③ 3,000リットル

コップ1杯の牛乳を魚が住めるまで状態まで水で薄めるとしたら、その15,000倍の水が必要となります。汚水をきれいにするための費用として、皆さんに下水道使用料を負担していただいています。

【連絡先】下水道総務課 ☎270-9203

冬は水道管の凍結にご注意を！

ご自宅の屋外で、保温材を巻かずむき出しになっている水道管はありませんか？温暖な気候の静岡市でも、冬になると水道管内の水が凍結し、水道管が破裂してしまうことがあります。宅内の水道管の修理は、お客様の負担となってしまうため、天気予報等で強い寒波が予想されている場合には、早めの凍結予防をお願いします。水道管の凍結予防に関する詳しい情報は、市HPをご覧ください。

◆屋外の水道管の凍結予防の処置の例



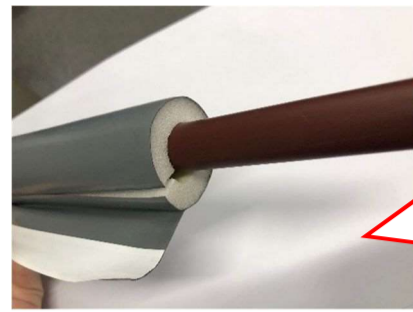
← 屋外でむき出しの状態の水道管

予防処置前



← 保温材を巻いた水道管

予防処置後



保温材はホームセンター等で購入できます。簡単に取り付けることができます。

◆水道管が凍結した場合の対処方法

- 1 水道管が凍結して、蛇口を開けても水が出ない場合、蛇口は開けたままにせず、必ず閉めてください。開けたままにしておくと、急に水が出る場合があります。
- 2 凍結した水道管にタオルをかぶせ、その上からぬるま湯をかけてください。熱湯をかけると水道管の急激な温度変化により、水道管が破裂する可能性があります。

【連絡先】

葵区・駿河区にお住まいの方
清水区にお住まいの方

給水装置課 ☎270-9135
水道事務所 ☎354-2745

簡易水道をご利用の方 水道施設課 ☎207-9470

学校前の地下はトンネルだった！～小学生が雨水管きよを探検～

令和元年 11 月末、清水入江小学校 4 年生を対象に清水区追分 2 丁目地区で整備中の雨水管きよ（延長 425m、内径 1,800mm）築造工事の現場見学会を開催しました。懐中電灯を手に地下鉄工事と同じシールド工法(※)で施工した地下トンネルを歩き、土木事業の魅力を感じてもらいました。子どもたちからは「こんなトンネルを掘るなんてすごい」「トンネル内は地上を歩くよりも長く感じた」などの感想をいただきました。

※シールド工法とは

掘削機械（シールドマシン）で地中を掘り進めながら掘った部分が崩れてこないようにセグメント（トンネルの外壁となるブロック）を組み立て、地下のトンネルを構築する方法です。この工法は、道路を掘らずに工事を進めることから、交通規制が少なく、騒音、振動を抑えられるため、周辺環境への負荷を軽減できます。



工事箇所位置図(赤ラインが工事箇所)

【連絡先】 下水道事務所 ☎354-2815

七間町だより

Poulet sauté à la Marengo ～チキンソテー マレngo風～

レシピ監修

学校法人 鈴木学園
中央調理製菓専門学校静岡校



材料（4人前）

鶏むね肉	250g
鶏もも肉	250g
塩・白胡椒	適量
小麦粉	適量
オリーブオイル	大きじ3
ニンニク	2片
有頭エビ	8尾
マッシュルーム	8個
カットトマト	350g
パセリ	5g
バジル	4枚
デミグラス	150g
ブイヨン	200g
白ワイン	200g
レモン果汁	適量



【ポーチドエッグ用】

卵	4個
酢	適量
塩	適量
食パン（薄め）	2枚

- 1 鶏肉を適当な大きさにカットし、塩、胡椒をふる（もも肉は余分な脂肪を取り除く）エビは殻ごと背に切れ込みをいれ、背ワタをとり、塩、胡椒をふる
- 2 フライパンにオリーブオイルをひいてニンニクを皮ごといれ、弱火で熱しオイルに香りを出し、小麦粉をまぶした鶏肉を焼き色がしっかりつくまでソテーする
- 3 鶏肉を取り出したフライパンの油をペーパーで拭き取り、新たにオリーブオイルを入れエビをソテーする
- 4 エビを両面ソテーしたらパイ皿に移し、アルミホイルをかけて温かいところに置く
- 5 フライパンは洗わずにオリーブオイルを足し、スライスしたマッシュルームを入れソテーする
- 6 白ワインを5にいれ旨味をとり、深めの鍋に移し煮詰めていく
- 7 煮詰まったら、カットトマト、ブイヨン、デミグラス、バジル、パセリ（半量）を入れて、一煮立ちしたら鶏肉を戻し入れて煮込む
- 8 酢、塩の入った湯でポーチドエッグをつくる
- 9 食パンをハートにカット、もしくは抜型で抜き、クルトンにする
- 10 7の鶏肉に火が入ったら塩、胡椒、レモン果汁で味を調え、エビを戻し入れ温める
- 11 10を皿に盛り、クルトン、ポーチドエッグを飾り、残りのパセリをふりかけ完成


上下水道局からのお知らせです



漏水の調べ方

「いつもと比べて水の使用量が多いのでは？」と感じられたとき、簡単にできる漏水の調べ方があります。

- ① すべての水道の蛇口（トイレも含め）を閉めてください。
- ② メーターのパイロット（銀色の円盤。右図参照）を見てください。
- ③ パイロットが回っていれば、漏水の疑いがあります。



漏水の疑いがある場合、上下水道局指定の工事店へ点検・修理を依頼してください。

※賃貸住宅の場合は、大家、不動産会社などの管理者にご連絡ください。

点検・修理にかかる費用はお客様のご負担となります。

【連絡先】 営業課 ☎270-9106

共同住宅の所有者へお知らせ

1つの水道メーターを2戸以上で使用し、申請により「均等水量」と認定されている共同住宅は、入居戸数に変動があった場合や認定を廃止したい場合、所有者からの届出が必要です。

また、その建物を建て替える場合も、届出が必要です。

※過去に遡^{さかのぼ}って変更することはできませんので、ご注意ください。

【連絡先】 営業課 ☎270-9106

水道料金・下水道使用料のお支払いには、便利な口座振替を！

水道料金・下水道使用料のお支払いのお申込みは、以下の3つの方法があります。

- 1 取扱金融機関の窓口で、お申込みできます。
持ち物：通帳・届出印・お客さま番号のわかるもの（「水道（下水道）使用水量等のお知らせ」等）
- 2 上下水道局の受付窓口で、端末にお客様のキャッシュカード（個人名義の普通口座）を読み込ませ、暗証番号を入力することでお申込みできます。
※対象金融機関：静岡銀行、清水銀行、しずおか焼津信用金庫、静岡信用金庫（金融機関の統廃合により取扱が変わる場合があります。）
※届出印は不要です。本人以外の場合は委任状が必要です。
※受付時間や、持参いただく身分証及びキャッシュカード等に条件がありますので、詳細は上下水道お客様サービスセンター(Tel251-1132)へお問い合わせください。
- 3 郵送でお申込みできます。
上下水道お客様サービスセンター(Tel251-1132)にご連絡ください。口座振替申込ハガキを送付しますので、必要事項を記入・押印し営業課までご返送ください。

【連絡先】 お客様サービスセンター ☎251-1132

井戸水を下水道に流している方へお知らせ

井戸水を使用し下水道に汚水を流している場合は、使用人数に基づいて下水の排水量を認定し、下水道使用料を計算することになっています。

このため、ご家族の人数に変更がありましたら、その都度、ご連絡をお願いします。

使用人数	認定排水量(1か月)
1人	11 m ³
2人	18 m ³
3人	25 m ³
4人	29 m ³
5人	33 m ³
6人以上	5人(33 m ³)を超える人数ひとりにつき2 m ³ を加算した水量

※過去に遡^{さかのぼ}って変更することはできませんので、ご注意ください。

— 届出が必要な場合 —

- 井戸水を使用している住宅に入居される場合
- 既に井戸水をご使用の方で、ご家族の転入・転出などにより、井戸水の使用人数に増減があった場合
- 一部水道を使用するようになった場合
- 井戸水の使用を中止した場合

【連絡先】 上下水道お客様サービスセンター ☎251-1132

水道及び下水道の使用開始・中止の手続き、口座振替等、各種お問い合わせはこちらへ

いいみず
上下水道
お客様サービスセンター ☎251-1132 へお電話ください。
FAX: 270-7250 ※おかけ間違いのないようご注意ください。

受付時間：月～金曜日 午前8時30分から午後7時まで
休　　み：土・日・祝日・12月29日から翌年1月3日

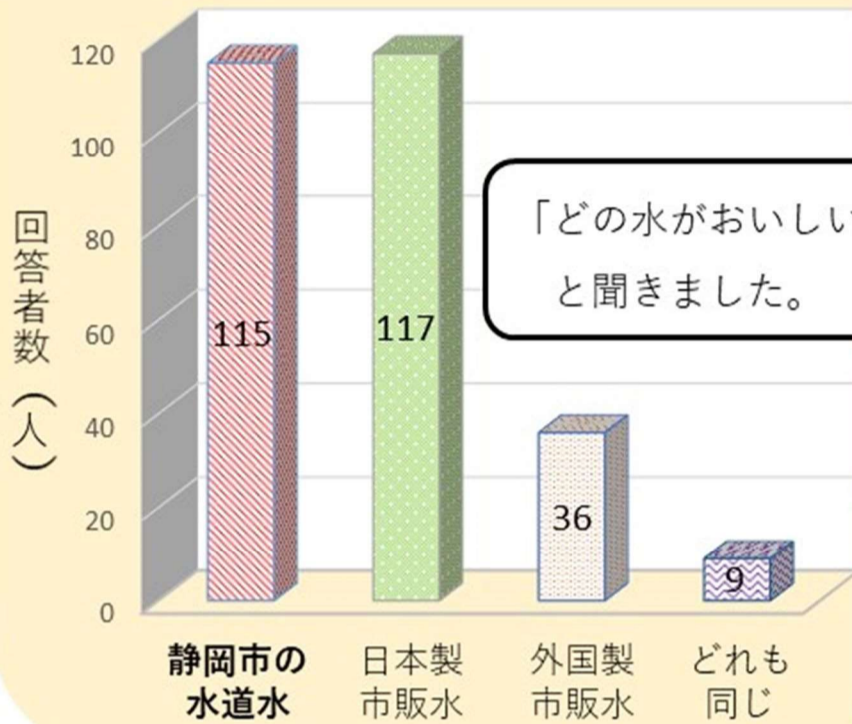
※3月、4月は土・日・祝日の午前8時30分から午後5時も受付

— その他お問い合わせはこちら —

お問い合わせ内容	連絡先(葵区・駿河区)	連絡先(清水区)
貯水槽水道のご相談	給水装置課☎270-9135	水道事務所☎354-2745
水道管漏水のご相談	水道管路課☎202-8513	水道事務所☎354-2734
雨水貯留浸透施設設置費助成のご相談	下水道維持課☎270-9235	下水道事務所☎354-2744

静岡市のおいしい水を飲みましょう！

上下水道フェア2019で水を飲み比べてもらいました！



「どの水がおいしいですか？」
と聞きました。

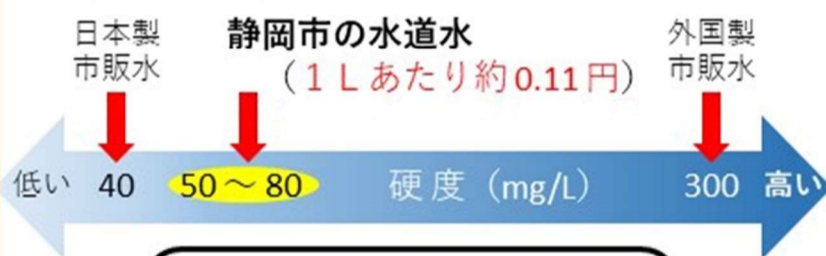


ブースを訪れた約4割の方に、**いちばん**
「静岡市の水道水がおいしい」
と回答していただきました！



静岡市の水の硬度

水道水の硬度は、水源の種類によって影響されます。
静岡市の状況は下図のとおりです。



静岡市内の硬度は、
一部の山間地では軟水ですが、
おおむね中程度の軟水です。

駿河区

主な水源：地下水
南安倍地区：約 70 mg/L

葵区

主な水源：安倍川の伏流水など
上下水道局舎周辺：約 80 mg/L
口坂本地区：約 20 mg/L

清水区

主な水源：興津川の表流水など
三保地区：約 50 mg/L

水道水の水質データは、「水質年報」に毎年まとめられています。

最新の水質検査結果は、静岡市ホームページに掲載しています。「静岡市 水道 水質検査」で検索！

おいしい水ってどんな水？

味をよくする成分

ミネラル（カルシウムやマグネシウムなど）

軟水：あっさりとしてクセがない

硬水：コクがあるがクセが強い

味を損なう成分 ... におい（カルキ臭など）

静岡市では、カルキ臭の原因になる次亜塩素酸ナトリウムの量を

0.40 mg/L 以下（おいしい水の基準※）にするよう管理しています。

※出典：旧厚生省「おいしい水研究会」1985年4月より

静岡市の水道水は、ミネラル分が豊かな軟水です。

20℃以下に冷やすことで、おいしく飲むことができます！



【連絡先】水質管理課

☎363-6651