



城北浄化センター：花菖蒲鑑賞会（平成27年6月6日・7日実施）

## 水のペットボトル「静岡の水」

今年のデザインは「家康公顕彰四百年祭」と「南アルプスユネスコエコパーク」です。上下水道局のイベントなどで配布します。「平成の名水百選」にも選ばれ高い評価を得ている安倍川水系の地下水を使用しています。

**ご存知ですか？**

実は、皆さんが飲んでいる静岡市の水道水は…  
日本でも1、2位を争うほど「おいしい」のです！

その理由は…  で検索



### 上下水道局 夏のイベント お知らせ

※参加料無料。詳しくは問合せ  
先までお願いします。



昨年の上下水道フェアの様子

#### 上下水道フェア ～水を知り、水を感じる 夏祭り～

と き：8月7日(金)午前10時～午後3時30分  
と ころ：葵スクエア・青葉緑地  
対 象：どなたでも参加できます。  
申 込 み：当日直接会場へどうぞ。

#### 水道施設見学会 市内の水道施設の見学会を実施します。

と き：8月7日(金)・12日(水)・18日(火)  
午前10時から(1時間半程度)  
と ころ：清水谷津浄水場(清水区八木間町)、  
門屋浄水場(葵区門屋)、現地集合・解散  
対 象：各20人程度(無料)(小学生以下は保護者同伴)  
申 込 み：7月21日(火)～電話で水道施設課へ  
(☎354-2736)・申込順

#### 上下水道モニター 市内の上下水道施設をバスで見学します。

対 象：市内に住むか通学している小学生とその保護者 ①・②コース40人、③コース20人(無料・多数抽選)  
※小学3年生以下は保護者同伴※往復はがきには、参加者全員の①郵便番号・②住所・③氏名・④年齢  
(学年)・⑤電話番号、返信用あて名を記入してください。

##### ①静岡コース：門屋浄水場(葵区門屋)と中島浄化センター(駿河区中島)

と き：8月21日(金)午前9時30分～午後3時(大里生涯学習センター集合・解散)  
申 込 み：7月31日(金)までに往復はがきで大里生涯学習センター(駿河区中野新田57-5 ☎283-1698)へ  
※市生涯学習センターホームページからも申込みできます。

##### ②清水コース：興津川承元寺取水口～谷津浄水場(清水区八木間町)と静岡浄化センター(清水区清開)

と き：8月19日(水)午前9時～午後3時(三保生涯学習交流館集合・解散)  
申 込 み：8月7日(金)までに往復はがきで三保生涯学習交流館(清水区三保1074-8 ☎334-2230)へ

##### ③下水コース：中島浄化センター(駿河区中島)

と き：8月19日(水)午前9時50分～午後3時(駿府城跡観光バス駐車場(旧青葉小)集合・解散)  
申 込 み：8月5日(水)までに往復はがきで葵生涯学習センター(葵区東草深町 ☎246-6191)へ  
※市生涯学習センターホームページからも申込みできます。



あれっ!?

# 水道水に色がついている? ...と思ったら <よくある水質に関するお問合せ ~色編~>



## 赤

### <赤い(黄色い)水が出る>

原因の多くは家の中の水道管の鉄さびです。築年数の多い建物などで起こることがあります。この現象は、水が停滞しやすい場所や朝一番の使い始めの水でよく見られます。しばらく水を流し、透明になれば問題はありません。10分以上水を流しても、色が消えないときは下記の連絡先までご相談ください。

### <洗面台や浴槽が桃色になる>

洗面台や浴槽などの濡れている所は、空気中の雑菌等が繁殖しやすくなっています。桃色に変色するのは雑菌の一種である「霊菌」が付着し繁殖したためであり、水道水が原因ではありません。霊菌は病原菌ではありませんので、過度な心配は不要です。こまめな清掃や乾燥により発生を抑えることができます。

## 青

### <お風呂の水が青い>

空や海が青く見えるのと同じ原理によるもので、光のうち、波長の短い青色は水に反射されるため、人間の目には青く見えます。白い容器にお湯をとり、リビングなどの明るい場所で青く見えなければ、異常ではありません。

## 白

### <白い水が出る>

透明な容器に水を注ぎ、しばらく様子をご覧ください。沈殿物がなく、下の方から透明になり、白い濁りがなくなる場合は水道水に溶け込んだ空気が原因です。水の中に溶けている空気が、水温や水圧の変動によって小さな気泡となり、水が白く濁って見えますが、問題はありません。10分以上たっても、濁りが消えない場合は下記の連絡先までご相談ください。

## 黒

### <水から黒いものが出る>

ジャロなどのゴムパッキンが劣化し、細片化して流出したのが見られることがあります。水の中では黒いものがフワフワと浮く感じです。この場合は、ゴムパッキンを交換し、清掃することで改善します。それ以外の黒い異物の場合は、下記の連絡先までご相談ください。

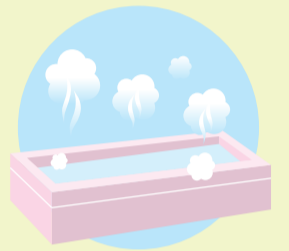
水道水に色がつく原因はどこかな?

<戸建住宅の場合> 給湯器や給湯器につながった配管に原因があり、これらの修理を行うことで改善する場合があります。

<集合住宅の場合> 上記の原因以外に、建物の上や敷地内に貯水槽があるときには、貯水槽の清掃を行うことで改善する場合があります。

※いずれの場合も、近所で同様の現象が見られない場合は、敷地内の配管等に原因があることが考えられます。

<連絡先> 水質管理課 ☎363-6651 水道管路課 【葵区・駿河区】 ☎202-8513 【清水区】 ☎354-2734

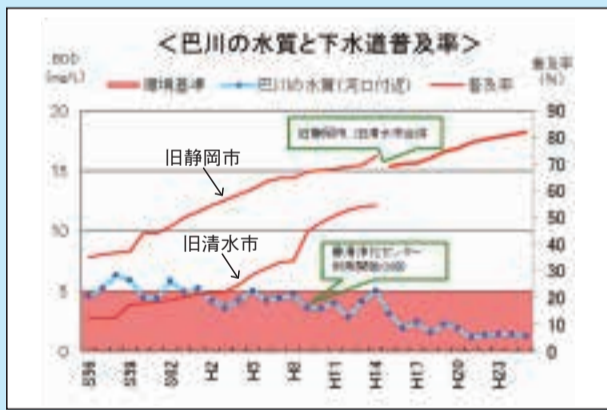
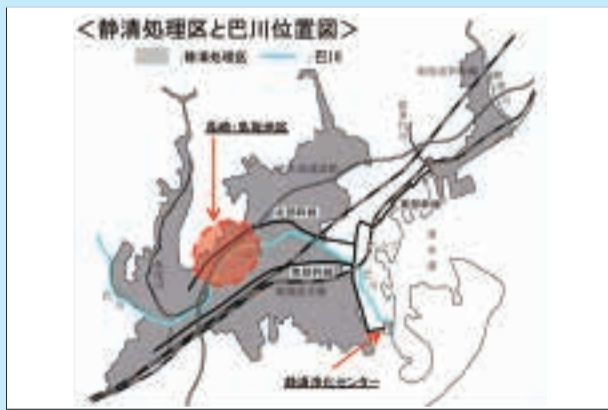


## 下水道整備のあゆみ(巴川流域編)

市内を流れる巴川は、高度成長期に、人口増加による生活排水や工場排水等を原因とした汚れが目立ち、水質環境基準を満たしていなかったことなどから、平成元年度に主に巴川流域を対象とした静清処理区について、下水道法の事業認可を取得し、下水道整備を進めてきました。

平成26年度末で、事業計画に対し静清処理区の約9割の整備が完了しており、現在、巴川流域では清水区長崎・鳥坂地区の整備を重点的に行っています。

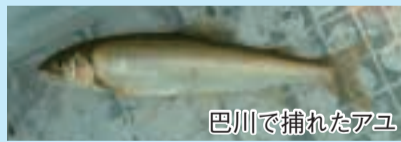
なお、本市の下水道処理人口普及率は、平成26年度末で82.5%となっています。  
(※1 行政人口に対する下水道が使える人口の割合)



巴川流域清水区能島付近

### ◆下水道整備の効果

巴川流域の下水道整備が拡大したことにより、年々巴川の水質が改善しており、BOD<sup>※2</sup> 値の低いところに適応できる魚(5以下:コイ、3以下:アユ)の生息も確認されるようになりました。  
(※2 BODとは、生物化学的酸素要求量ということで、数字が大きいほど、川がよごれていることをあらわします。)



巴川で捕れたアユ

【連絡先】下水道計画課 ☎354-2808

## ところ変われば鉄ぶた変わる!?

皆さんは、変わったデザインの鉄ぶた<sup>※</sup>を見たことはありますか? 全国には、その土地にちなんだデザインの鉄ぶたがたくさんあります。静岡市にも、静岡にゆかりのある徳川家康公をイメージしたデザインの鉄ぶたが設置されています。駿府城公園の周辺に56枚設置してありますので、探してみてもいかがでしょうか。

※鉄ぶた(消火栓のふた、いわゆるマンホールのふた)



今年、家康公顕彰四百年を記念して作製した鉄ぶたです。久能山東照宮、そこから眺めた静岡の海、三保の松原、富士山が描かれています。



2007年には、家康公が駿府城に入城して四百年を記念して鉄ぶたを作製しました。



# 平成27年度の予算概要と主な事業

## 水道事業

**【予算概要】**市民の皆さんの安心・安全のため、危機管理機能を備えた経営の拠点として上下水道局庁舎を葵区七間町に建設するほか、安倍川水系と興津川水系の水を相互に運用する「北部ルート事業」として庵原配水場の改修工事や送水管などの整備を行います。また、水の安定供給のため、老朽化した水道管の更新、耐震化事業や施設の更新を計画的に進めていきます。

### 【主な事業】

#### ★上下水道局庁舎建設事業46億円



上下水道局庁舎 完成イメージ

市民の皆さんの安心・安全のため、葵区七間町に上下水道局庁舎を建設しています。新しい庁舎は、南海トラフ巨大地震に対応した高い耐震性能や災害対策本部としての機能を備え、災害時のすばやい給水活動や復旧活動の拠点となります。平成26年6月から工事を開始しており、完成は平成27年12月の予定です。

#### ★庵原配水場改修工事12億円



庵原配水場

渇水時でも安定して水を供給するために、安倍川水系と興津川水系の水を相互に運用する「北部ルート」事業を進めています。平成27年度は、引き続き送水管を整備するとともに、庵原配水場の送水設備の改修などを行います。

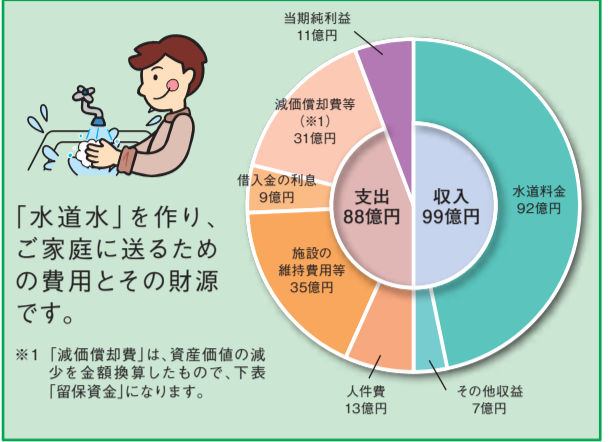
#### ★老朽管の更新、耐震化事業17億円



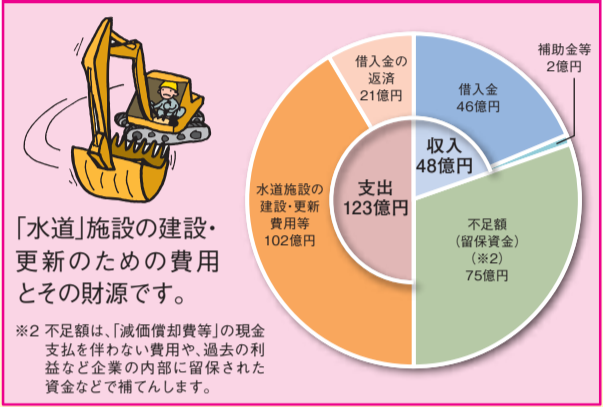
市内には約2,500キロメートルの水道管がありますが、古くなった水道管は漏水や水の濁りの原因となったり、地震で管の継ぎ目が外れたりする恐れがあります。そのため、古くなった水道管を地震に強い水道管に取り替える工事を行い、水道管の耐震化を進めています。

【連絡先】水道総務課 ☎354-2706

### 収益的収支



### 資本的収支

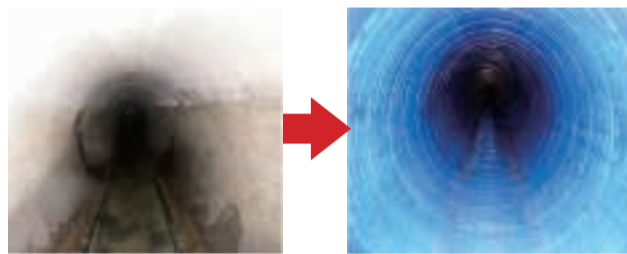


## 下水道事業

**【予算概要】**快適な生活環境を確保するため、服織、用宗、長崎地区などの未普及地区で下水道管(污水管)の整備を進めるほか、老朽化した施設の改築・更新を行います。また、防災機能強化のため浸水対策や下水道管の耐震化を進めるほか、沿岸部の処理施設について津波への対策を図ります。

### 【主な事業】

#### ★下水道施設の耐震化事業 16億円



(下水道管補強前)

(下水道管補強後)

大規模地震に備えるため、葵区安西、清水区江尻などで下水管の管更生や継手部分の補強を行います。

#### ★雨水・浸水対策事業 19億円



浸水被害の軽減を図るため、清水区飯田地区で、高橋雨水ポンプ場を整備するほか、駿河区広野地区などで、雨水管を整備します。

#### ★公共下水道 污水管の整備 16億円

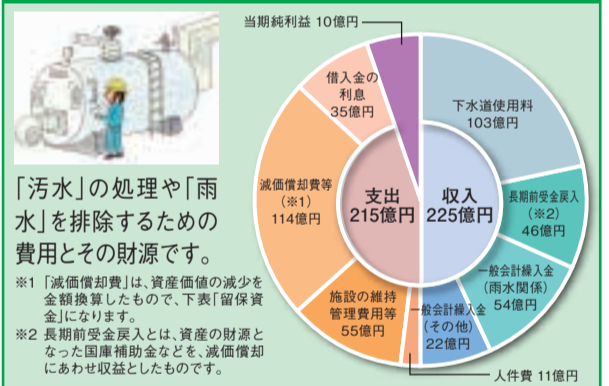
##### 污水管の整備予定箇所

- 葵 区:羽鳥、山崎、瀬名
- 駿河区:向敷地、用宗巴町
- 清水区:長崎、庵原、興津、三保、鳥坂

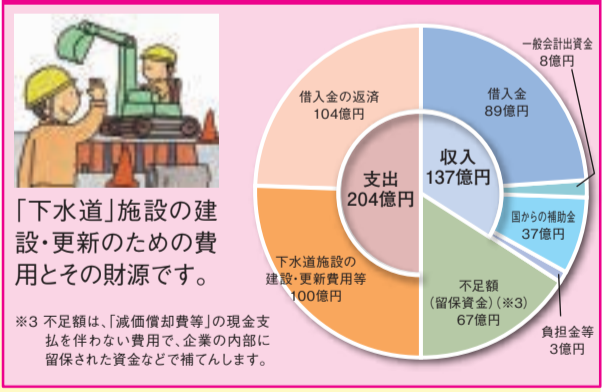
本年度は、左表の地区を中心に新しい污水管の整備を予定しています。污水管の整備予定箇所住宅や事業所の新築・改築などを計画されている方は、事前にご相談ください。

【連絡先】下水道総務課 ☎354-2804

### 収益的収支



### 資本的収支



水道水で飲む

## おいしいお茶の入れ方

- ①お湯のみにお湯を8分目(約100cc)ほど入れてお湯を冷ます
- ②お茶の葉(煎茶)を急須に入れる **ポイント** スプーン大さじ1杯(約4g)が2人分の目安
- ③お湯が70℃くらいまで冷めたら急須に注ぎ入れる
- ④お湯を入れてから40~60秒ほど待つ **ポイント** 普通煎茶は60秒程度。深蒸し煎茶は40秒程度
- ⑤時間がきたら、お湯のみにお茶を注ぐ



おいしいお茶のできあがり♪



耐震性貯水槽を設置しました

上下水道局庁舎建設工事の進捗状況

葵区七間町に平成27年12月完成予定



防災拠点機能の一つである「耐震性貯水槽」を、広場の地下に埋設しました。この貯水槽は、10万リットルを貯水できます。10万リットルとは、1人1日3リットルの水を7日間、約4700人に供給できる量です。



貯水槽内部の様子 人の大きさと比較してみてください。



地上部分の鉄骨工事が進んでいます。5月頃から、「制振装置」を設置しています。この装置を設置する事で建物の揺れを抑制し、建物の損壊を最小限にして即時に応急給水・復旧活動が行えます。

雨水の有効利用をしましょう!

住宅等の敷地へ雨水貯留浸透施設の設置や下水道の整備により不用となった浄化槽を雨水貯留施設に転用する場合、その費用の一部を市が助成します。

この施設の設置により、雨水流出抑制による浸水被害の軽減や貯めた雨水を庭木へ散水することによる、水資源の有効利用などの効果が期待できます。

【助成額】 設置費用の 2/3 に相当する額 (限度額あり。詳しくは連絡先へ)

【連絡先】

下水道維持課

葵区・駿河区 ☎221-1143

清水区 ☎354-2744



巴川流域の浸水ひなん地図を作成しました

下水道部では、市民の皆さんに大雨による浸水の発生しやすい区域や浸水深を把握していただき、日ごろから大雨に備えていただく目的で、「浸水ひなん地図(巴川流域その2)」を作成しました。

今回の作成範囲は巴川流域の一部区域であり、平成24年3月に作成した「浸水ひなん地図(巴川流域)」と合わせ、巴川流域の市街化区域のひなん地図が完成しました。

この地図は、対象エリアの各世帯に配付したほか、市のホームページでご覧いただけます。また、各区市政情報コーナー等で無料配付しています。

【連絡先】

下水道計画課 ☎354-2809



水道料金等の徴収及び検針について

市上下水道局では、督促指定日を過ぎても未納となっている水道料金・下水道使用料の徴収業務と、一部地域の定例検針及び水道を転居等で使用中止する場合の検針等業務を民間業者(平成27年度は(株)ジェネッツ)に委託しています。また、定期検針については個人にも委託しています。訪問する係員は、市上下水道局が発行した写真入りの身分証明書を携帯しています。ご確認ください。

【連絡先】営業課 ☎354-2711

漏水の簡単な調べ方

1. 全ての水道の蛇口(トイレも含め)を閉めてください。
2. メーターのパイロット(銀色星形の針)を見てください。(右図参照)
3. パイロットが回っていれば、漏水の疑いがあります。



水道及び下水道の使用開始・中止の手続き  
口座振替等の各種お問合せはこちらへ

転入居に伴う水道及び下水道の使用開始、中止の手続き、口座振替等のお問合せは、

上下水道お客様サービスセンター

☎355-1320 へお電話ください。

FAX: 355-1804 ※おかけ間違いのないようご注意ください。

受付時間: 月曜~金曜日 (12/29~1/3は除く) 午前8時30分~午後7時

休日: 土曜日・日曜日・祝日 ※3月、4月の土・日・祝日は午前8時30分~午後5時も受付

その他ご相談はこちらへ

相談内容	担当課	連絡先(葵区・駿河区)	連絡先(清水区)
貯水槽水道のご相談	給水装置課	221-1461	354-2745
水道管漏水のご相談	水道管路課	202-8513	354-2734
雨水貯留浸透施設設置費助成のご相談	下水道維持課	221-1143	354-2744

※詳しくは、ホームページを確認していただくか、それぞれの担当課にお問合せください。

携帯電話からアクセスできます。



水を大切に、豊かな環境を創る

平井工業株式会社



〒420-0845

静岡市葵区大田町33番地

TEL054-209-2500

http://www.hi-hirai.co.jp/



広告

広告

安心・安全な施設づくりに協力しています  
静岡市上下水道局庁舎空調工事受注



大成温調株式会社



株式会社 大和工機

【東海事業本部 静岡支店】

静岡市葵区伝馬町24-2相川伝馬町ビル6F 静岡市葵区流通センター12-4  
TEL 054-653-7000 FAX 054-254-1150 TEL 054-263-2332 FAX 054-263-2333



※上記広告の内容に関することは広告主にお問い合わせください。  
※広告主及び広告内容と静岡市の業務とは直接関係ありません。

