



MIHO
SHIRUBE

みほしるべ

静岡市三保松原文化創造センター
Shizuoka City Miho no Matsubara Culture & Creativity Center

導覽

開館時間 上午 9:00 ~ 下午 4:30
入館費用 免費
開館日 全年無休

請勿從事以下行為



在展示室內以行動電話
通話或大聲說話等，對
他人造成困擾的行為



在 1 樓展示室內攝影
及使用三腳架



在館內飲食
(通土間、露台可)



攜帶寵物入內

静岡市三保松原文化創造中心 三保方向燈 (Miho Shirube)

静岡市清水區三保 1338-45
054-340-2100(電話) 054-340-2700(傳真)
<https://miho-no-matsubara.jp/>



三保松原ホームページ





静岡市三保松原文化創造中心的館名由來

希望透過傳達三保松原本身的價值與魅力，以及向國內外社會傳達保全開發活動，來將三保松原交接給下一代，同時希望藉由從全世界來訪三保松原的遊客與地方居民間的交流，來融合三保松原文化上與自然上的價值，創造出嶄新且富具魅力的「三保松原文化」，館名的背後寄託著這樣的期許。

三保方向燈 (MihoShirube)

本館的館名中具有「瞭解三保」+「方向燈」這兩個寓意。其中意味著，希望本館能發揮富士山與松原美麗景觀的嚮導機能，讓所有來訪遊客均能瞭解三保的歷史文化與松樹，同時也希望本館能成為指引保全松原、創造文化並邁向未來的方向燈。

館長的話

「三保松原」從萬葉時代之前，就以白砂青松與靈峰富士壯麗的眺望景緻馳名日本全國，至今已有無數的日本人為此風景感動並魂牽夢縈，流傳至現代的多數詩歌、繪畫皆是證明此事的最佳證據。

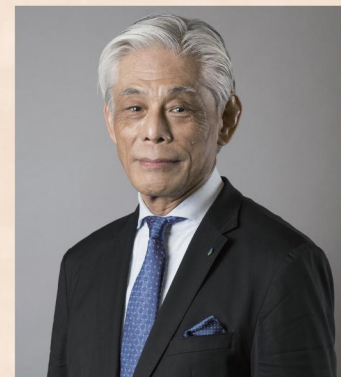
同時，其顯著的一般性價值也受到認同，於 2013 年 6 月被納入世界文化遺產「富士山- 信仰的對象與藝術的泉源」的構成資產。

本次落成的「静岡市三保松原文化創造中心」將作為「三保松原的玄關設施」，淺顯易懂地介紹此地身為景勝地及世界文化遺產構成資產的價值與魅力，同時指導松原保全的重要性，在此地的後繼傳承上發揮重大作用。

此外，就如同以往「三保松原」成為藝術創作的靈感般，我們也希望讓「三保松原文化創造中心」發展成為「未來志向設施」，讓此處成為在「三保松原」創造嶄新文化的活動地點。

静岡市三保松原文化創造中心 名譽館長

近藤 誠一 (Kondo Seiichi)



館內音樂「音之木 (Otonoki)」等

富士山、松林、湛藍海洋、蔚藍天空、美麗沙濱、再加上羽衣傳說。三保松原擁有誇耀於世界的美麗日本風景，我該如何用音樂來詮釋三保松原的印象，同時又如何在三保松原文化創造中心來演奏，這是我最初的出發點。

我選擇用「打擊」這個最原始，也是最自由的領域來作曲和演奏。由於我希望用聲音去詮釋這片土地，因此將「在這片土地上，使用這片土地上的素材來找尋聲音，再將其製作為音樂」當作一個主題。

這次的樂曲當中，融入了取自三保松原的海洋聲、松林風聲、鳥鳴、使用神之道傾倒松樹製作而成的樂器聲。

用這片土地的素材製作音聲並融入音樂當中，這個過程將可能為打擊樂家的路敞開另一扇大門，而且我想也可以說是一種「音聲的地產地消」吧。

打擊樂家 永井朋生 (Nagai Tomoo)

■ 簡介

出生於靜岡縣修善寺。東京藝術大學研究所修畢、打擊樂家。曾參加多種音樂領域的合奏與錄音工作。同時曾於印尼、巴西、法國、愛爾蘭、立陶宛等地多次舉行海外公演。在日本，以現場表演及藝術活動的演奏家，以及提供電視、電影、公共設施使用樂曲的音樂家活躍於音樂界。使用自然素材作為樂器，來引出未知領域之音的即興演奏，其秀逸的音聲不愧對其自然原音創作家 (Natural sound creator) 之名，在日本國內及歐洲獲得高度優異的評價。



羽衣的傳說

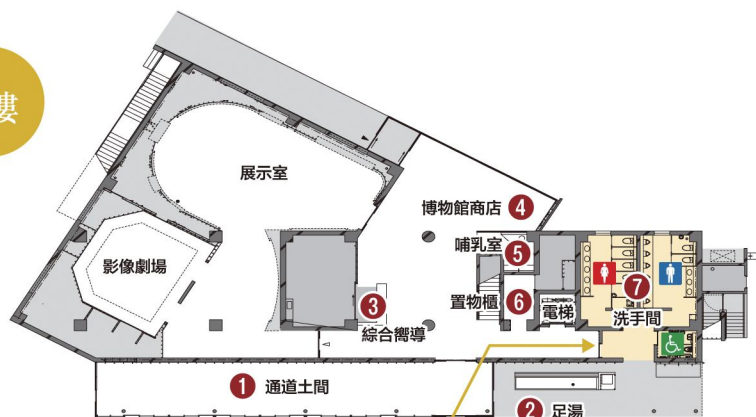
很早很早以前，三保的小村子裡住著一位叫白龍的漁民。有一天，他發現了掛在松樹枝上的美麗的衣衫。他正想去拿時，天女突然出現了，並說：“那是仙女的羽衣，快還給我吧。”然而，白龍拒絕了仙女的請求。結果天女哭著說“要是沒有了那件羽衣，我就回不到天上了。無論如何也得還給我。”白龍說：“要是你給我跳舞，我就還給你。”仙女點著頭說：“沒有羽衣也不能跳舞，先還給我羽衣”可是白龍說：“如果先還給你羽衣，你不給我看你的舞蹈就馬上飛走了呢？”仙女說：“只有凡人才會懷疑別人，我們仙人是沒有欺騙之心的。”白龍聽了仙女的話，深感慚愧，馬上把羽衣還給了仙女。仙女這下高興了，在春光明媚之中翩翩起舞。漸漸地越過了富士山，飛到天上去了。



大拜殿天花板畫
1805-1814
靜岡淺間神社

館內介紹

1樓

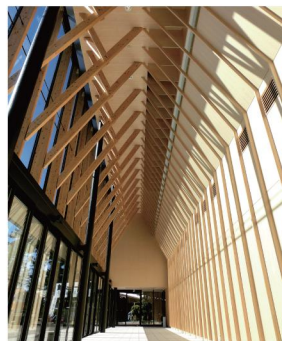
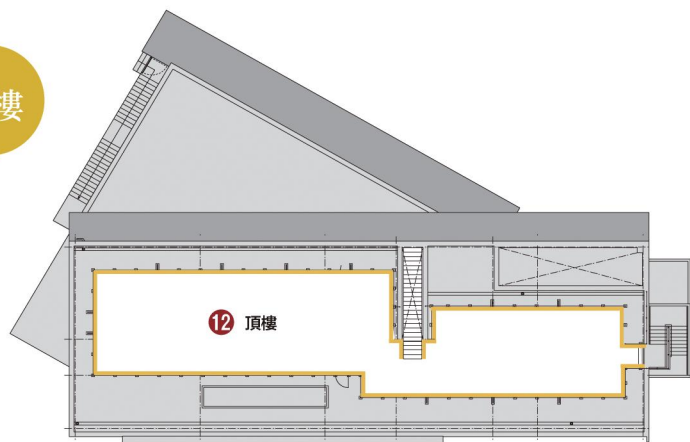


洗手間 開放 24 小時使用。(1 樓)
前往館內的大門晚間暫停開放。

2樓



頂樓



通道土間



足湯

1 通道土間

連結三保松原和設施的長廊。這裡還舉辦與三保松原相關的繪畫和照片等展示。

3 綜合嚮導

館內及三保松原周邊地區、與靜岡市內的觀光景點嚮導。歡迎隨時洽詢。

5 哺乳室

設有 2 處隔間

7 洗手間

開放 24 小時使用 (1 樓)

9 展示室 (保全、郷土史) 體驗角

這裡有與松原保全和三保地區相關的展示。不妨在此看看顯微鏡，或觸摸松製樂器。還可自由閱覽三保松原的相關書籍。

11 露台 (9:00~16:30)

提供在近處欣賞松原美景並小歇休憩的區域

2 足湯 (冬季僅限週六日及例假日 9:30 ~ 16:30)

在使用松葉製作的淋浴露。散步後請一邊欣賞松原一邊放鬆一下雙足吧！
※星期、時間等可能會有變動。

4 博物館商店

銷售僅在三保松原文化創造中心販售的伴手禮等，起源自三保松原的多項商品

6 置物櫃 (9:00~16:30)

供遊客置放行李。(9:00 ~ 16:30)
行李取出時會自動退幣

8 松原保全事務所

松原保全相關活動的據點。

10 會議室

如需利用請另洽。如用於以營利為目的、或宗教性及政治性活動時，恕不出借。

12 頂樓 (9:00~16:30)

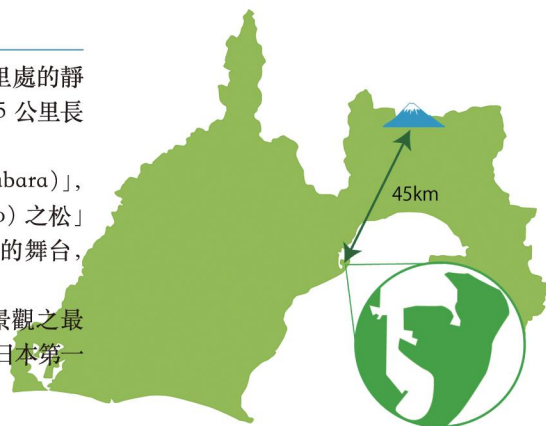
天氣晴朗時，放眼望去可以欣賞到優美的富士山景觀。任何人都可自行攀上使用。

三保松原

三保是一座距離富士山頂西南方約 45 公里處的靜岡縣靜岡市清水區的半島，沿岸約有綿延 5 公里長的松林。

此處的松林被稱為「三保松原 (Mihonomatsubara)」，尤以位於松原中央附近的「羽衣 (Hagoromo) 之松」為描繪天女邂逅當地漁夫的「羽衣傳說」的舞台，最為著稱。

作為「越過海岸的松原眺望富士山的自然景觀之最佳景點」，大正 11 年 (1922 年) 被指定為日本第一處名勝 (Meisho)。



名勝三保松原

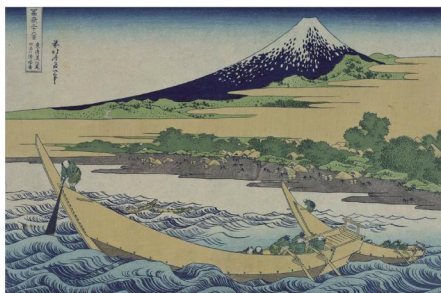
係指對於自然景觀優美，藝術性或學術性價值高的地區，經日本政府及地方政府指定的場所。為文化財產保護法所規定的國家指定文化財產的種類之一。



松樹與日本文化

即使冬天依然蒼翠挺拔的常綠松樹，在日本被喻為神明上身的神聖之木，如門松 (新年在門前裝飾的松樹或松枝) 及過年擺飾等，是婚嫁、生子等喜慶時不可或缺之物。

松樹在中國也被視為祥瑞之物，意謂清高品格，是一種長壽的象徵。



富嶽三十六景 東海道江尻田子海灣略圖
葛飾北齋
天保元年 - 天保 3 年 (1830 - 1832 年) 左右
東京國立博物館
Image:TMN Image Archives

神聖的三保松原

三保松原自古以來即為眺望富士山的聖地，天女傳說的故事優美，從古自今是全日本民眾所熟悉的著名景點。

御穗神社

御穗 (Miho) 神社最古的記錄追溯至 9 世紀，受到以朝廷為首的今川氏與德川氏等武將崇拜。現今的社殿重建於江戶時代，被指定為靜岡市有形文化財產。神社內收藏著相傳為天人的「羽衣裂片 (Kire)」的古衣碎布。



御穗神社

神之道

是神明從羽車 (Haguruma) 神社前往御穗神社的道路。路的兩旁種植樹齡約 200 到 300 年的老松行道樹延綿約 500 公尺。



神之道

羽衣之松

羽衣之松位於從御穗神社正前方朝南延伸的松行道樹「神之道」前方的海邊。

據說第一代羽衣之松於寶永 4 年 (1707 年) 前的震災時沉沒於海中，第二代羽衣之松也在平成 25 年 (2013 年) 枯萎。目前是第三代。



羽衣之松



第二代 羽衣之松 繪畫明信片 (個人收藏品)

羽車神社 (Hagurumajinja)

鎮座於萎凋的第二代「羽衣之松」旁的御穗神社的離宮。創建年代雖然不詳，將乘坐轎輿降臨於三保海灣的神明供奉於御穗神社，以祈求國土民安，設立羽車神社作為離宮。



羽車神社 (Hagurumajinja)

受到古代中國思想的影響，別名蓬萊山（Horaisan）的富士山據說有仙人居住在此。三保松原宛如一座「橋樑」，將那位仙人所居住的富士山與人類世界串連起來。

三保松原總是與富士山一同被描繪，這也意謂著三保松原是通往富士山的入口。

絹本著色富士曼荼羅圖

（Kenponchoshokufujimandarazu）

這幅曼荼羅圖描繪了從東海道至富士山頂的宏偉景觀，畫中下方描畫清見寺、駿河灣、三保松原，富士山頂描繪為三峰，是常見於名勝圖的定型構圖。富士山內所描繪的建築物被雲霞分割，在表現險峻的山脈容貌的同時，採由下往上越能增加聖域性的結構。



室町時代（16世紀）
富士山本宮淺間大社

禪定圖所描繪的三保松原

本富士山禪定圖是分發給登拜巡禮者的導覽圖之一，也成為他們的伴手禮。圖左下方為導覽圖中的出發點，對於靜岡縣以西的參拜者，內容足以激發他們從靜岡方面登山的意願。三保松原對於從東海道和西國來訪的道者來說，被認為是登拜富士山的重要場所。



三國第一富士山禪定圖
江戸時代（19世紀）
小山町教育委員會



形塑於室町時代的謠曲「羽衣」是以三保松原為舞台的「能劇」演出節目。

故事形塑

三保松原是一處擁有富士山、松原、海濱的知名名勝地。

日本全國流傳著羽衣傳說，歌謠作者也因為如此優美神聖的風景，而選擇了三保松原作為故事的舞台。並且編織出男人羞愧自己的猜疑心，捨棄人類的慾望歸還羽衣的優美故事。

能劇「羽衣」中優美景致及天女的妖豔舞姿融為一體，感動人心。



雙筆五十三次江尻
三代歌川豐國、歌川廣重
安政元年(1854年)
靜岡市

遠渡重洋的歌謠「羽衣」

到了 19 世紀後半，根據三保的羽衣傳說製作的能劇『羽衣』也聞名於海外。

葉慈（1865 至 1939 年）與龐德（1885 至 1972 年）等西洋現代主義作家也在作品中對此作了報導，成為日本傳統藝能「能劇」廣為流傳於世的契機。



羽衣 (Hagoromo) 木村武山 昭和初期(1920年後期-1930年前期) 靜岡縣立美術館

大正 5 年（1916 年）出生於法國的舞蹈家 Helene Giuglaris 遇見「能劇」後深受感動。她著手研究日本文化，並在法國上演能劇「羽衣」。

在劇場公演時昏倒在舞台上的 Helene，一直無緣親自造訪憧憬之地三保松原，35 歲時因罹患白血病而英年早逝。

Helene 過世的那一年，夫婿馬歇帶著她的遺髮訪日，隔年昭和 27 年（1952 年），為表揚這位法國舞姬的功績，於三保松原立下 Helene 的紀念碑。



Helene Giuglaris 1949
靜岡市

日本人自古以來畏懼、敬仰富士山，視其為信仰的對象。同時以對富士山懷抱的畏敬之念與其視覺上的美感為來源，創造出各式各樣的藝術，而這些藝術來源之中，三保松原的存在是不可或缺的。

被描繪的三保松原

室町時代，在思考富士三保松原圖的傳統時，誕生了一件珍貴的作品。塑造出傳雪舟的「富士三保松原圖」。

神寄身之山富士山與名刹清見寺，加上與三保松原的組合，展現構圖穩定的作品，以富士山與三保松原繪畫（富士三保松原圖）的基本形態，除了製作出許多臨摹作品，也對後代的富士山圖帶來莫大的影響。

在傳承江戶時代雪舟樣式的同時，另一方面也看到挑戰製作新的富士三保松原圖。

而伴隨著浮世繪風景畫的興起，三保松原也被許多浮世繪拿來作為題材，深受庶民所熟悉。

明治以後富士山及三保松原圖（富士三保松原圖）不斷被描繪成畫。

透過從西洋引進的油畫技法，有意描繪日本的風景時，三保松原仍然成為重要的主題。作為藝術源泉的富士山，以及三保松原歷經近代，也傳承給現代的我們。



富士
五姓田義松 明治38年(1905年) 靜岡縣立美術館



富士三保清見寺圖（傳雪舟等楊）
室町時代（16世紀）
永青文庫



富士山圖（狩野探幽）
寬文7年（1667年）
靜岡縣立美術館



五十三次名勝圖會 十九 江
尻 田子海灣 三保之松原
歌川廣重
安政2年(1855年)
靜岡市



東海道五十三次内
江尻彌次良兵衛
〔三代歌川豐國（歌川國貞）〕
嘉永5年（1852）靜岡市

一體描繪「三保松原與富士山」的意象，進入江戶時代後期在群眾中廣為盛傳，也被採用於手工藝品與日用品。

到了近代，其圖像與富士山一同被運用於量產品的外包裝或商品印刷廣告物上。



個人收藏

進入大正時代後，以兒童為對象、由以三保為舞台的瑤曲「羽衣」所改編而成的「Hagoromo」（三保的羽衣傳說）被編入國定教科書當中，因此只要升上小學3年級或4年級時，便會從學校課程當中學習到羽衣傳說這個故事，使其因而廣為人知。

其後，文部省唱歌（教科書樂曲）更將「羽衣」編入「新訂高等小學唱歌（教科書樂曲）」當中，使得羽衣傳說這個故事更加普及。

公共浴室牆上的一幅畫

據說富士山最初描繪於澡堂是在大正元年（1912年）。位於東京都千代田區的澡堂「KIKAI 湯」的經營者在增設設施時，抱著「希望孩童們能開心地在浴池洗澡」的願望，於是想出在浴室牆壁塗上漆畫，出身於靜岡縣的洋畫家川越廣四郎描繪了從駿河灣望見的富士山。



公共浴室牆上的一幅畫



國定教科書 小學國語讀本
1933-1940
靜岡市

世界遺產登錄

2013年6月第37屆世界遺產委員會，以「富士山—信仰的對象與藝術的源泉-」的名稱，作為「文化遺產」登錄為世界文化遺產。

何謂構成資產

「富士山—信仰的對象與藝術的源泉-」是指具有與富士山成為一體價值的25處景觀。

不僅是山體，也包含自古以來與富士山有關聯的周遭神社、登山道或溶岩樹形等，三保松原也是其中之一。



登錄證書

世界遺產委員會將「富士山—信仰的對象與藝術的源泉-」列入世界遺產一覽表。列入一覽表是用來證明作為文化遺產或自然遺產具有顯著的普遍性價值，為了全人類的利益需要加以保護。

記載日 2013年6月26日

聯合國教科文組織秘書長 伊琳娜·博科娃



我們的決心

三保松原過去曾歷經因採伐而荒蕪的時代。但至今仍能作為景勝地及世界遺產之地而屹立不搖，都是多虧了深愛三保的當地居民及多數相關人士的齊心協力，同時也是所有人珍視守護松原的證據。

此外，目前投入清掃與松原保全活動的市民團體與當地居民也愈來愈多。

三保松原這片風景自古即感動日本人的心靈，是應該讓全世界都知道的日本寶物，我們必須持續守護並將其傳承下去。



展示室

邀您走入三保松原

連接展示室的走廊上，羽衣搖曳松樹飄香，敞開神秘世界的大門迎接各位嘉賓的蒞臨。



影像劇場 (2種影像)

- 劇場內將放映三保松原本身，以及由三保松原眺望富士山的雄偉姿態。請透過影片鑑賞三保松原的美麗景觀。(放映時間約3分鐘)
- 解說三保松原與富士山的關聯性。請透過影片感受由三保松原的景觀所構建出的美麗世界。(放映時間6分鐘)



1樓 展示室

展示三保松原的藝術及文化。

- ① 三保松原
- ② 富士山信仰與三保松原
- ③ 羽衣的傳說
- ④ 藝術的泉源
- ⑤ 三保松原的進一步發揚光大
- ⑥ 流傳後世

2樓 展示室

在這裡可以了解稱作松樹的植物，還可以學習保全松原所需的知識。請用顯微鏡窺視或觸摸用松樹做的樂器來感受一下松樹吧！

通過繩文時代至現代的三保年表和三保松原相關的圖書角可以更深地了解三保和松樹。



劇場型語音導覽

提供 株式會社 Otono
以天女與白龍的語音，帶您歡樂走訪1樓展示室。
提供日、英、中、韓文服務。

