



MIHO
SHIRUBE

みほしるべ

静岡市三保松原文化創造センター
Shizuoka City Miho no Matsubara Culture & Creativity Center



使用介绍

开馆时间	上午 9:00 ~ 下午 4:30
入馆费	免费
开馆日期	全年开放

请避免以下行为



在展厅内使用手机通话
及大声喧哗等影响他人
的行为



在 1 楼展厅内进行拍
摄及使用三脚架



在馆内饮食
(通土间、露台可)



携带宠物

静岡市三保松原文化創造中心 三保方向灯 (Miho Shirube)

静岡市清水区三保 1338-45
054-340-2100(电话) 054-340-2700(传真)

<https://miho-no-matsubara.jp/>



三保松原ホームページ





静冈市三保松原文化创造中心的名称由来

包含着希望通过传播三保松原的价值及魅力，向国内外传播其保护开发的情况，并将三保松原传承至下一代的同时，通过与来自全世界的到访三保松原的人们及当地居民的新的交流，使三保松原具有的文化价值和自然价值相融合，并创造经过锤炼的具有新魅力的“三保松原文化”的愿望。

三保方向灯 (MihoShirube)

在此名称中，有“认识三保”和“路标”两层意思。其蕴意是让前来参观的人们在此认识三保的历史文化及松树，发挥其作为介绍富士山和松原美丽景观的场所的作用，以及成为展示面向未来保护松原并创造文化的路径的场所。

致辞

“三保松原”从古时的万叶年间开始，就以白砂青松和远眺的灵峰富士美景而闻名全国。从古至今日本人是多么被这一景色所感动并铭刻于心，从流传至今的众多诗歌、绘画中就能得以印证。

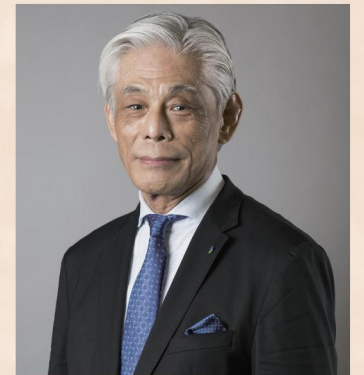
此外，其突出的普遍价值得到认可，于 2013 年 6 月被登记为世界文化遗产“富士山 - 信仰的对象与艺术的源泉”的构成资产。

此次建成的“静冈市三保松原文化创造中心”将作为“三保松原的玄关设施”，其起到的作用是向大家通俗易懂地介绍三保松原作为风景名胜及世界文化遗产构成资产的价值及魅力、以及保护松原的重要性，并将其传承给后代。

除此之外，就像迄今为止“三保松原”为艺术创作提供灵感那样，我们希望将本中心打造成“面向未来的设施”，不断开展有利于在“三保松原”创造新文化的相关活动。

静冈市三保松原文化创造中心 名誉馆长

近藤 诚一 (Kondo Seiichi)



馆内音乐“音之木 (Otonoki)”等

富士山、松林、蓝色的大海、湛蓝的天空、美丽的沙滩，再加上羽衣传说。能否将三保松原这一在全世界引以为豪的日本美景，通过音乐加以呈现，并演绎出三保松原文化创造中心的美妙空间，这就是我创作的出发点。

我在“打击乐”这一最原始、最自由的领域从事作曲及演奏活动。我希望通过声音呈现出这片土地的特点，并将“在这片土地上，从这片土地上生土长的材料中寻找美妙的声音，并制作成音乐”作为一个课题。

此次，我在乐曲中融入了在三保松原收集到的大海的声音、松林的风声、小鸟的鸣叫、以及由神之道倒塌的松树制作的乐器所发出的声音。

用这片土地的材料创作美妙的声音，并将其融入到音乐中，这为打击乐获得更大的发展空间提供了一种可能性，也可以说是“声音的地产地消”吧。

打击乐手 永井朋生 (Nagai Tomoo)

■ 个人简介

出生于静冈县修善寺。东京艺术大学研究生院毕业后，成为了打击乐手。经常参加各种风格音乐的对话及录音等活动。多次举办印度尼西亚、巴西、法国、冰岛和立陶宛音乐会等的海外巡回演出，还积极参加日本的现场演奏会及艺术活动的表演，以及为电视电影、公共设施提供音乐伴奏等。他可以即兴表演以自然材料为原料制作乐器，从而发出从未听过的美妙声音，这一精湛技艺印证了其自然声音创作人的美誉实属当之无愧，在日本国内和欧洲都受到极高的评价。



羽衣传说

很早以前，在三保的一个小村子里住着一位叫白龙的年轻渔夫。有一天他发现在一棵松枝上挂着一件美丽的衣裳。正将他要取下衣服时，突然出现了一位仙女对他说：「那是仙人的羽衣，请还给我」。但是，白龙拒绝了她的恳求。于是，仙女哭着对他说「没有那个羽衣，我将无法回到天上。请一定要还给我」。于是，白龙说「如果你给我跳天上的舞，我就还给你」。仙女点点头继续说「没有羽衣我无法跳舞。先把羽衣还给我」。白龙又说「如果我先把羽衣还给你了，你肯定不跳给我看马上就飞走的」。于是仙女说「抱有猜疑之心的只有人类，我们仙人没有虚伪之心」。白龙听完仙女的话，深为自己的所作所为感到羞耻，将羽衣还给了仙女。仙女高兴得在春天的美景中跳起了仙人舞。随后，越过富士山飞上了天。



大拜殿天花板画
1805-1814
静冈浅间神社

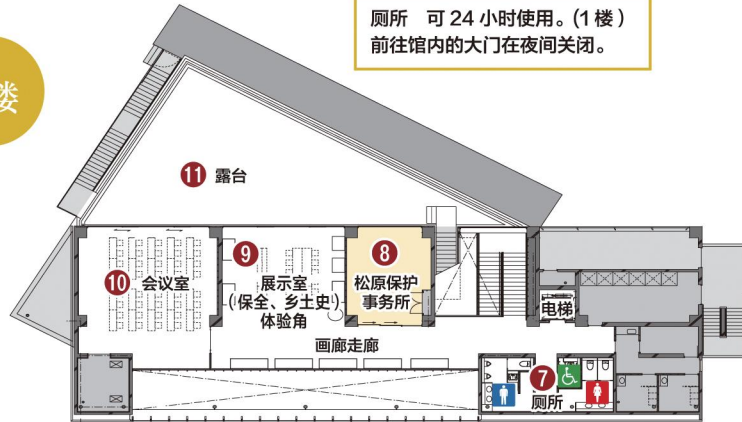
馆内介绍

1楼

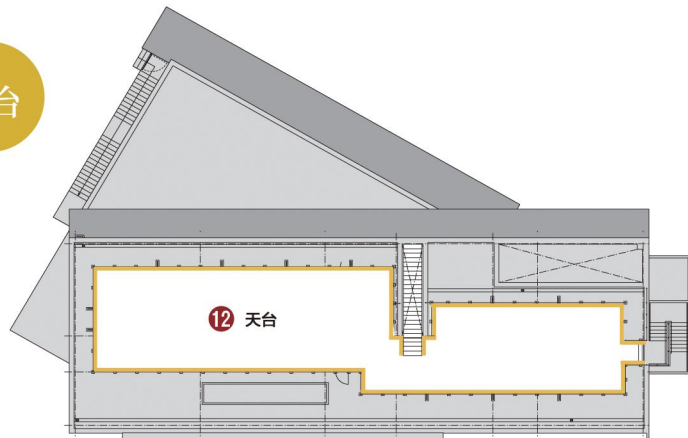


厕所 可24小时使用。(1楼)
前往馆内的大门在夜间关闭。

2楼



天台



通土间(展廊)



足浴

1 通土间(展廊)

连接三保松原和设施的长廊。这里还举办与三保松原相关的绘画和照片等展示。

3 综合指引

对馆内及三保松原周边，甚至静冈市内的旅游胜地介绍。请随意咨询。

5 哺乳室

准备了两个隔间。

7 厕所

可24小时使用。(1楼)

9 展示室(保全、乡土史)体验角

这里有与松原保全和三保地区相关的展示。尝试用显微镜观察，体验一下用松木制作的乐器如何？还可以随意阅览与三保松原相关的书籍。

11 露台(9:00 ~ 16:30)

可一边近距离欣赏松原一边休息的区域。

2 足浴(冬季仅限周末及节假日 9:30~16:30)

在使用用松叶制作的沐浴露。
散步后请一边欣赏松原一边放松一下双足吧！
※星期、时间等可能会有变动。

4 博物馆商店

销售仅在三保之松原文化创造中心出售的土特产等以三保之松原冠名的商品。

6 投币储物柜(9:00 ~ 16:30)

可存放行李。(9:00 ~ 16:30)
在取出行李时会将硬币返还。

8 松原保护事务所

是松原保护活动的相关事务所。

10 会议室

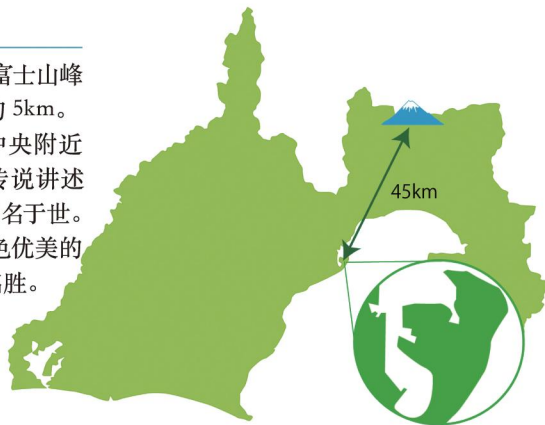
如需使用，敬请咨询。但是，不能出租给以营利为目的的、或者宗教及政治性的活动

12 天台(9:00 ~ 16:30)

在天气晴朗的日子里，可以远眺美丽的富士山。谁都可以上去。

三保松原

三保是静冈县静冈市清水区的半岛，位于富士山峰西南约 45km 处，其沿岸生长的松林延绵约 5km。该松林被称为“三保之松原”，位于松原中央附近的“羽衣之松”是“羽衣传说”的舞台，传说讲述了仙女和当地渔民约会的故事，这里因此闻名于世。作为“可穿越海边的松原眺望富士山，景色优美的绝佳景点”，于 1922 年被认定为日本首个名胜。



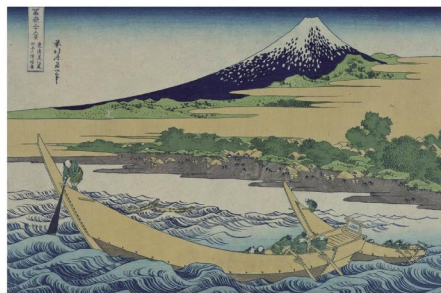
三保之松原名胜

是指受到日本政府及地方公共团体认定的景色优美，在艺术上或学术上具有较高价值的地方。它是“文化财产保护法”规定的国家指定文化财产中的一种。



松树和日本文化

在日本，四季常绿，即使冬季也能保持绿色的松树被认为是神仙栖身的神圣之树，除了用于门前装饰及新年装饰之外，还是庆祝婚礼、生日所必不可少的。松树在中国也是非常吉祥的，是有品格高尚寓意的长寿象征。



富士三十六景 东海道江尻田子浦略图
葛饰北斋
天保元年—天保 3 年（1830—32）左右
东京国立博物馆
Image: TNM Image Archives

神圣的三保松原

自古以来就作为眺望富士山的圣地的三保之松原因为在仙女传说中优美的描写，自古以来就被人们所熟知，并在闻名全国。

御穗神社

关于御穗神社的最早记载可以上溯到 9 世纪，不仅是朝廷，还受到今川氏及德川氏的崇敬。目前的社殿是在江户时代重建的，并成了静冈市的指定有形文化财产。在神社内，保存着古老服装的残片，传说是仙人的“羽衣碎片”。



御穗神社

神之道

从羽车神社到御穗神社朝向神的道路。在道路两侧有许多树龄高达 200 — 300 年的老松树延绵约 500m。



神之道

羽衣之松

羽衣之松位于从御穗神社的正面往南延伸的松树林“神之道”前面的沙滩上。

第一代羽衣之松据说在宝永 4 年（1707）前的震灾时，沉入海底，第二代羽衣之松也在平成 25 年（2013）枯死。目前是第三代。



羽衣之松



第二代“羽衣之松”风景明信片(个人藏品)

羽车神社

是位于枯死的第二代“羽衣之松”旁边的御穗神社的离宫。建造年份不详，为了保佑国土平安将乘坐羽车降临三保之浦的神供奉在御穗神社内，并作为其离宫建造了羽车神社。



羽车神社

受中国古代思想的影响，富士山也被称为蓬莱山，认为有仙人居住。三保之松原就像是连接仙人居住的富士山和人间的“桥梁”。

三保之松原通常与富士山一起被描写，意味着是通向富士山的入口。

绢本着色富士曼荼罗图

这幅曼荼罗图描绘了从东海道至富士山顶的宏伟景观，在画面下方描绘了清见寺、骏河湾、三保松原，并将富士山峰描绘为三峰，是名胜画中常用的固定构图。

在富士山内描绘的建筑物被云霞隔开，在表现险要山峰的同时，呈现出了从下到上的增添神圣感的构图。



室町时代（16世纪）
富士山本宫浅间大社

禅定图中描绘的三保松原

这幅富士山禅定图是面向登拜的道者发布的指引图之一，也成了他们的纪念品。在画面的左下方是指引图中的出发点，其内容是对静冈县以西的参拜者建议从静冈一侧进行登山。三保松原对于从东海道和西国来访的道者来说，被认为是登拜富士山的重要场所。



三国第一富士山禅定图
江户时代（19世纪）
小山町教育委员会



谣曲“羽衣”是在室町时代创作的以三保松原为舞台的“能”的表演节目。

故事的形成

三保之松原作为汇集富士山、松原、海滩的景点非常有名。

虽然羽衣传说传遍了全国，但是歌谣的作者正因为这里美丽神圣的风景，而将三保之松原选为故事的舞台，创作了男人以猜疑心为耻，抛弃了人类的欲望返还了羽衣的美丽故事。

能“羽衣”将美丽的景色与艳丽的仙女之舞融为一体，抓住了人心。



双笔五十三次江尻
三代歌川丰国、歌川广重
安政元年(1854)
静冈市

跨越大海的歌谣“羽衣”

到了19世纪后半期，根据三保的羽衣传说创作的能《羽衣》在海外也有了知名度。

它还出现在叶芝（1865—1939）和庞德（1885—1972）等西方现代主义作家的作品中，成为了日本传统艺术“能”向世界传播的契机。



羽衣 木村武山 昭和初期(20世纪20年代后期—30年代前期) 静冈县立美术馆

大正5年（1916）法国出生的舞蹈家埃琳娜·朱格拉里接触到“能”，并受其打动。经过对日本文化进行研究后，在法国上演了能“羽衣”。

埃琳娜在剧场的公演活动中倒在舞台上，直到因为白血病在35岁离开了人世，她一次都没有去过神往已久的三保之松原。

埃琳娜去世的那年，丈夫马塞尔带着她的遗发来到了日本，在第二年的昭和27年（1952），为了纪念这位法国舞姬的功绩，在三保之松原树立了埃琳娜之碑。



埃琳娜·朱格拉里
1949 静冈市

日本人自古以来就敬畏富士山，并将其作为信仰的对象。同时，以对富士山寄托的敬畏之心及其视觉上的美感为源泉，创作出了各种艺术，但是这些艺术的源泉与三保之松原的存在是密不可分的。

绘画中的三保松原

在室町时代，基于考虑富士三保松原图的传统，诞生了一件珍贵的作品。那就是传雪舟的“富士三保松原图”。

该作品包括神栖之山的富士山和名刹的清见寺，再加上三保松原，形成了稳定的构图，并作为富士山和三保松原图画（富士三保松原图）的基本形式，随着众多复制作品的出现，对后世的富士山图造成了巨大的影响。



富士三保清见寺图〔传雪舟等杨〕
室町时代（16世纪）
永青文库



富士山图〔狩野探幽〕
宽文7年（1667）
静冈县立美术馆

在江户时代，不仅雪舟的画型得以继承，还出现了对新的富士三保之松原图的挑战。

此外，随着浮世绘风景画的兴盛，三保之松原也作为很多浮世绘的题材，受到民众的广泛喜爱。

明治以后，富士山和三保松原图（富士三保松原图）不断被描绘成画。

通过从西洋传来的油画技法，描绘日本风景时，三保之松原仍然是重要的主题。

作为艺术源泉的富士山，以及三保之松原经过近代，到了现代仍被我们所继承下来了。



富士
五姓田义松 明治38年(1905) 静冈县立美术馆



五十三次名所图会 十九 江尻 田子之浦 三保之松原
歌川广重
安政2年(1855)
静冈市



东海道五十三次内
江尻弥次良兵卫
〔三代歌川丰国（歌川国贞）〕
嘉永5年（1852）
静冈市

“三保之松原与富士山”融为一体所描绘的形象到了江户时代后期，也已经在大众中根深蒂固了，并用于手工艺品及日用品。

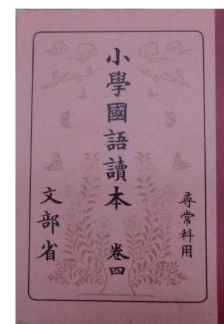
到了近代，在大批量生产商品的外包装或商品的印刷广告物上，也会有与富士山一起使用的图像。



个人收藏

到了大正时代，由以三保为舞台的歌谣“羽衣”改变而成的面向儿童的“羽衣传说”（三保的羽衣传说）被选入国家指定教科书，并由于被小学三年级或四年级学生学习而变得广为人知了。

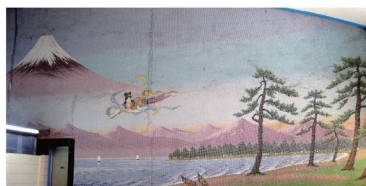
之后，在文部省指定歌曲中，“羽衣”也被选入了“新编高等小学歌曲”，并更加广为人知。



国家指定教科书 小学国语读本
1933-1940
静冈市

壁画上的三保之松原

在澡堂内首次描绘富士山被认为是在大正元年（1912年）。位于东京都千代田区的澡堂“Kikai Yu”的老板在扩建时，为了“让孩子们高兴地进入浴池”，想到了在浴室的墙壁上进行漆绘的主意，并请静冈县出身的西洋画家川越广四郎画了从骏河湾眺望富士山的图画。



公共浴室上的一幅画

世界遗产登记

在 2013 年 6 月第 37 届世界遗产委员会上，以“富士山 - 信仰的对象与艺术的源泉 - ”的名称作为“文化遗产”登记为世界文化遗产。

构成资产是指

“富士山 - 信仰的对象与艺术的源泉 - ”是指拥有与富士山融为一体的价值的 25 处构成资产。

不仅是山体，还包括自古以来与富士山相关的周围的神社及登山道及溶岩树木等，三保之松原就是其中之一。



登记证明书

世界遗产委员会将“富士山 - 信仰的对象与艺术的源泉 - ”登记在世界遗产名录内。对该名录的记载为，证明具有作为文化遗产或自然遗产的突出普遍价值，为了全人类的利益需要加以保护。

登记日 2013 年 6 月 26 日

联合国教科文组织总干事 伊琳娜·博科娃



我们的决心

三保松原在过去也有过被砍伐而荒芜的时代。但是，三保松原作为风景名胜及世界遗产之所以能够延续至今，还要得益于喜爱三保的当地居民及各界人士共同努力的结果，这也是大家珍惜爱护松原的最好证据。

而且，现在有更多的市民团体及当地居民正参与到清扫活动及松原保护活动中来。

这个自古以来就俘获了无数日本人心灵的美景，是日本值得向全世界呈现的国宝，我们今后还要将三保松原一直守护下去。



展示室

三保松原的邀请

通往展示室的走廊，羽衣曼舞、松香飘逸，犹如一个神秘世界的入口，恭候大家光临。



映像播放室 (2 种映像)

■ 呈现出三保松原和从此处遥望的富士山雄姿。

请欣赏三保松原的美丽景观。

(放映时间约 3 分钟)

■ 将对三保松原与富士山的关系进行解说。

请您感受一下由三保松原的景观所创造的美妙世界。

(放映时间 6 分钟)



1 楼 展示室

对三保松原的文化及艺术进行展示。

- ① 三保松原
- ② 富士山信仰与三保松原
- ③ 羽衣传说
- ④ 艺术的源泉
- ⑤ 积后流广的三保松原
- ⑥ 永续未来

2 楼 展示室

在这里可以了解称作松树的植物，还可以学习保全松原所需的知识。请用显微镜窥视或触摸用松树做的乐器来感受一下松树吧！

通过绳文时代至现代三保年表和三保松原相关的图书角可以更深地了解三保和松树。



剧院式语音讲解

提供 株式会社 Otono

在 1 楼展示室，天女和白龙会用愉快的语音为您做向导。

提供日、英、中、韩语介绍。

